

# ( l'ajuntament informa )

MOLÍ I PONT DE LA BOIXERA



## Racones per descobrir

LA POBLA OBTÉ  
MÉS DE 500.000  
DEL PUOSC  
2008-2012

PÀG. 5

LA SECCIÓ D'ESCACS  
MANTÉ LA CATEGORIA  
AL CAMPIONAT DE  
CATALUNYA

PÀG. 13

ENTREVISTA AMB LA  
SÒNIA FARRAN,  
MILLOR SOMMELIER  
DE CATALUNYA 2008

PÀG. 19

ABRIL  
MAIG  
2008

# 48

# editorial )

## L'esforç d'educar des de l'escola

L'escola és un element bàsic en l'educació dels nens i les nenes, no només pel que estudien sinó també per preparar-los per integrar-se a la societat. Aquest curs el CEIP Maria Borés ha començat un projecte d'innovació educativa mediambiental que porta per títol "Per una escola sostenible" i que té una durada de tres anys. Enguany els alumnes estan tractant el tema de les deixalles i el reciclatge. Els mestres han programat una sèrie d'activitats per ensenyar els alumnes a separar els residus i què cal fer per generar menys deixalles.

A més d'aquest projecte, una altra iniciativa que es porta a terme aquest curs és el "Fem Poble", que té com a objectiu donar a conèixer l'entorn del nostre poble. L'activitat no

només està oberta als alumnes i als pares, sinó també a la resta dels poblatans i les poblatanes. Aquest fet implica l'obertura de l'escola a la vida del poble.

Les dues propostes esmentades demostren que actualment els mestres no només són transmissors de coneixements com eren abans. L'escola s'ha convertit en un element bàsic per incorporar els nens i les nenes a la societat. Però en aquesta tasca els mestres han de comptar amb la complicitat dels pares, que han de donar suport a les accions que porten a terme i que, a vegades, és una feina que no es reconeix o es valora suficientment.

Cal ressaltar els dos projectes del centre poblatà i animar els mestres que es tirin endavant altres iniciatives com aquestes.

## sumari )

<b>editorial</b>	2
<b>opinió</b>	3
<b>cronologia de plens</b>	4
<b>recull de notícies</b>	4, 5, 6, 7, 8, 9, 12, 13 i 14
<b>el reportatge...</b>	10 i 11
<b>món de les entitats</b>	14
<b>podem llegir ...</b>	15
<b>grups municipals</b>	15 i 16
<b>activa't al Cau Jove</b>	17
<b>un bocí de la nostra història</b>	18
<b>poblatans</b>	19
<b>agenda</b>	20
<b>fa anys...</b>	20

L'Ajuntament Informa és una publicació de l'Ajuntament de la Pobla de Claramunt

**Coordinació, redacció i correcció:**

Sandra Termes

**Disseny i maquetació:**

Ester Comenge

**Correcció lingüística:**

Servei Comarcal de Català

Dipòsit legal: B 39707-01

**Fotografies portada i reportatge:**

Josep Mas

**Fotografies:**

Andreu Miquel

Ajuntament de la Pobla de Claramunt

**Col·laboradors:**

Mercè López

Bea Guillén

Josep Riba

**Imprimeix:**

Felip Unigrafic, SL

## telèfons d'interès )

### LA POBLA DE CLARAMUNT

AJUNTAMENT	▶ 93 808 60 75
	▶ 93 808 64 42
EQUIPAMENT INFANTIL CAN GALAN	▶ 93 808 71 35
BIBLIOTECA MUNICIPAL	▶ 93 808 78 00
LOCAL SOCIAL (ATENEU)	▶ 93 808 78 00
CEIP MARIA BORÉS	▶ 93 808 63 88
LLAR D'INFANTS SOL SOLET	▶ 93 808 66 64
CASAL MUNICIPAL DE JUBILATS	▶ 93 808 63 64
CAU JOVE	▶ 93 808 71 27
SERVEI D'ORIENTACIÓ LABORAL	▶ 93 808 71 27
CONSULTÒRI MÈDIC	▶ 93 808 65 00
FARMÀCIA	▶ 93 808 62 33
PARRÒQUIA	▶ 93 808 60 62
CORREUS	▶ 93 808 76 43
CASTELL (GUIA)	▶ 670 22 55 16
PISCINA MUNICIPAL	▶ 93 808 63 51
CT LA POBLA	▶ 93 808 63 07

### IGUALADA

HISPANO IGUALADINA	▶ 93 804 44 51
FFCC	▶ 93 803 09 38
TAXIS	▶ 93 803 14 14
	▶ 93 804 53 53
GAS NATURAL	▶ 93 803 25 08
AIGUA DE RIGAT S.A.	▶ 93 803 14 83
HOSPITAL GENERAL	▶ 93 807 55 00
METGE GUARDIA	▶ 93 805 61 04
(DE LES 3 DE LA TARDA A LES 10 DE LA NIT I DIES FESTIUS)	
CONSELL COMARCAL	▶ 93 805 15 85

### URGÈNCIES

URGÈNCIES,	▶ 061
EMERGÈNCIES MÈDIQUES I AMBULÀNCIES URGENTS	
BOMBERS	▶ 085
MOSSOS D'ESQUADRA	▶ 088
FECSA AVARIES	▶ 902 536 536
TELEFÒNICA AVARIES	▶ 1002

# Balanç del primer any de mandat

D'aquí a unes quantes setmanes es complirà un any de l'actual mandat de Convergència i Unió a l'Ajuntament de la Pobla de Claramunt. Des de l'equip de govern creiem que ha estat un període positiu, tot i que els grans temes i les grans propostes que es van recollir al programa electoral per a aquests quatre anys encara s'han de convertir en realitat.

El primer any d'un ajuntament ve marcat per les subvencions que provenen de les administracions superiors; en concret, de la Generalitat i de la Diputació de Barcelona. Així, doncs, fins que els consistoris no sapiguem les ajudes econòmiques que ens concedeixen no podem iniciar o dur a terme alguns projectes, sobretot els de més envergadura.

Les subvencions de l'administració autonòmica que es donen a través del Pla Únic d'Obres i Serveis de Catalunya (PUOSC) ja han estat atorgades per al quinquenni 2008-2012. El nostre municipi rebrà més de 500.000 €, que cobriran una part important d'algunes de les actuacions que s'han de realitzar: un 66 % de la construcció de la nova llar d'infants; un 70 % de les obres d'arranjament del barri de la Rata, i un 66 % de l'ampliació i reforma dels vestidors del camp de futbol del Pas Blau.

Pel que fa a les subvencions que atorga l'ens provincial, que es fan a través de la Xarxa Barcelona Municipis de Qualitat, no es donaran a conèixer fins el mes de juny. Esperem que puguem comptar amb una aportació econòmica per fer front a les obres de col·locació de gespa artificial al camp de futbol i a la rehabilitació de l'edifici del Celler d'Art com a museu.

## La necessitat d'estalviar aigua

A més d'aquest balanç del primer any de mandat, voldria aprofitar aquest escrit per fer referència a la greu situació de sequera que pateix Catalunya i de la qual tots n'hem de ser conscients, tant les administracions com els ciutadans i les ciutadanes. Tot i les pluges que van caure les darreres setmanes no han estat suficients per solucionar la problemàtica i les senyals d'alarma segueixen vigents.

A més de les actuacions que puguin tirar endavant els governs central i autonòmic, les administracions locals també podem fer accions davant d'aquesta problemàtica. La nostra aportació es pot dirigir en dos sentits. Un seria fer un ús controlat de l'aigua que s'utilitza des de l'ajuntament i l'altre fer arribar el missatge als ciutadans i a les ciutadanes que és necessari estalviar aigua i fer-ne un ús correcte. Pel que fa al primer aspecte, des del nostre ajuntament ja s'han començat a prendre algunes mesures. Fa temps es van eliminar els sistemes de reg per aspersió als parterres i es van substituir pels de gota a gota, que ara, davant l'actual sequera, s'han tancat. També s'han col·locat escorces i trinxats per tal de mantenir la humitat i quan calgui regar



les flors i les zones verdes es farà amb aigua que no sigui de boca. Quan s'hagi de plantar es buscaran plantes autòctones, com el romaní o la farigola, que no necessiten gaire aigua per viure.

Quant a la piscina, aquest estiu els poblatans i les poblatanes en podrem gaudir. I és que, atesa la problemàtica, des de fa uns anys es va decidir mantenir-la durant tot l'any en bon estat. És a dir, que no és buida en finalitzar l'estiu per omplir-la de nou la temporada següent. Aquesta mesura suposa un cost important de manteniment d'aquest equipament, però també un estalvi d'aigua.

Quant al segon aspecte, la responsabilitat dels ciutadans, tots hem de ser conscients de la gravetat de la situació i, per tant, tots hi hem d'aportar el nostre gra de sorra. Hem de pensar que, ara com ara, estalviar aigua no és un consell, sinó una necessitat. Dins d'aquest marc més aviat negatiu, voldria ressaltar una dada esperançadora. Segons Aigua de Rigat, entre els anys 2006 i 2007 el consum d'aigua per part dels poblatans i les poblatanes per dia va passar de 163 a 158 litres, fet que suposa un 3,7% menys.

L'aigua s'està convertint en un bé que cada vegada té més valor i tots, des de les administracions fins als administrats, hem de procurar fer-ne un ús més racional i responsable.

**Santi Broch i Miquel**  
Alcalde

# cronologia de plens )

## Sessió ordinària del 13 de març de 2008

- S'aproven, per unanimitat, les actes de la sessió ordinària del 10 de gener de 2008, de la sessió extraordinària del 24 de gener de 2008, de la sessió extraordinària del 31 de gener de 2008 i de la sessió extraordinària del 12 de febrer de 2008.
- Es dóna compte de les actes de les últimes Juntes de Govern.
- S'accepta, per unanimitat, la subvenció de la Generalitat de Catalunya concedida per les despeses de funcionament de la llar d'infants municipal Sol Solet per al curs 2007-2008. La quantitat d'aquesta ajuda és de 73.800 .
- S'aprova, inicialment, per unanimitat, el projecte de pavimentació amb gespa artificial del camp de futbol del Pas Blau i la seva descomposició en dues fases, que es concretaran en l'obra civil i

la col·locació de la gespa. El projecte té un pressupost de 660.225,21 .

- S'adjudica, per unanimitat, l'obra d'instal·lació de plaques solars fotovoltaïques al CEIP Maria Borés. L'actuació s'ha adjudicat a l'empresa TFM Energia Solar Fotovoltaica, SA, de Moncada i Reixac, per 49.548,24 .
- S'aprova, amb caràcter d'urgència, per unanimitat, la contractació per part de la Mancomunitat Intermunicipal de la Conca d'Òdena per a la redacció del projecte de remodelació de la xarxa de transport públic de viatgers interior de la zona.
- S'aprova, per unanimitat, donar suport a la candidatura de Tarragona com a Capital Europea de la Cultura 2016.
- En l'apartat d'informes i propostes d'alcaldia, l'alcalde, Santi Broch, va exposar diversos temes, com l'esllavissada que es va produir al camí del Balç, a can Solà; els aldarulls i els desperfectes que van ocasionar joves

de poblacions veïnes a la zona del nucli antic; l'entrevista amb la diputada d'Infraestructures, Urbanisme i Habitatge de la Diputació de Barcelona, Anna Hernández, i la visita que va fer al municipi el diputat de Cultura de l'ens provincial, José Manuel González.

- En el punt de prec, preguntes i mocions, des d'ERC es van plantejar diverses qüestions, com si la construcció del dipòsit d'Aigües Ter-Llobregat a la zona del Camí del Balç havia pogut afectar l'esllavissada o la millora dels accessos de la passarel·la que la Generalitat va construir sobre la via del tren. Des del Grup Municipal Socialista es van expressar diverses qüestions, com aclarir en què consistirà l'actuació que es farà a l'Ateneu o la ubicació de la nova llar d'infants que es construirà. L'alcalde va respondre les diferents preguntes formulades pels dos grups municipals.

# recull de notícies )

## El PSC-PSOE és el partit més votat en les eleccions generals del 9 de març

El PSC-PSOE va ser la força política més votada al nostre municipi en les eleccions generals del 9 de març, seguint la tònica de Catalunya i de la resta de l'Estat. En segon lloc es va situar CiU, seguit d'ERC, PP i ICV-EUiA.

Una dada que cal destacar és l'elevada participació, que va ser d'un 71,1 %. Els socialistes van obtenir 500 vots, 37 més que en els comicis de l'any 2004 (463 vots); CiU, 363 vots, 25 menys (388 vots); ERC, 102 vots, 100

menys (202 vots); PP, 94 vots, 1 menys (95 vots), i Iniciativa, 42 vots, 2 menys (44 vots). De vots en blanc n'hi va haver 27 i de nuls, 6. El cens era de 1.634 votants i van anar a votar 1.163 persones.

Més d'una quarantena de poblatans van participar el dissabte 15 de març a la sortida matinal al Museu de la Pell d'Igualada i Comarcal de l'Anoia. Aquesta activitat la van organitzar les regidories de Cultura i de Benestar Social.

Primer es va fer una guiada a l'antiga adoberia de cal Granotes. La guia va explicar, d'una manera molt gràfica, els diferents processos que se seguien

per adobar les pells abans de la industrialització. Aquestes feines s'escenifiquen amb unes figures de l'escultor poblatà Manel Vidal. Després d'aquesta visita guiada, els participants en la sortida van poder gaudir d'una estona lliure per veure una exposició sobre el món de la pell. La mostra inclou diferents objectes elaborats amb aquest material.



## **La Pobla rebrà més de 500.000 del PUOSC** **2008-2012**

La Pobla de Claramunt rebrà més de 500.000 del Pla Únic d'Obres i Serveis de Catalunya (PUOSC), de la Generalitat, per al quinquenni 2008-2012. Aquesta xifra es va publicar al Diari Oficial de la Generalitat de Catalunya (DOGC) del dimecres 9 d'abril.

En concret, la subvenció atorgada és de 516.103,75 €, xifra que suposa un increment del 47 % respecte el PUOSC del quadrienni 2004-2007, en què l'ajuda concedida va ser de 351.249 €. En total l'Anoia rebrà quasi

19 milions d'euros, repartits entre els 33 municipis que conformen la comarca.

Els més de 500.000 € la Generalitat els ha repartit entre les actuacions següents: 266.103,75 € per a la construcció de la nova llar d'infants (el pressupost és de 400.000 €); 85.000 € per a la urbanització del barri de la Rata (el pressupost és de 121.337,39 €), i 165.000 € per a l'ampliació i reforma dels vestidors del camp de futbol del Pas Blau (el pressupost és de 250.000 €).



LA URBANITZACIÓ DEL BARRI DE LA RATA ÉS UN DELS PROJECTES SUBVENCIONATS PEL PUOSC

## **Prohibicions i recomanacions per estalviar aigua**

El Diari Oficial de la Generalitat de Catalunya (DOGC) del 12 d'abril de 2007 va publicar el Decret 84/2007, d'adopció de mesures excepcionals i d'emergència en relació amb la utilització dels recursos hídrics. Segons aquest decret el nostre municipi es troba en el nivell d'excepcionalitat 2, que suposa la prohibició de destinar aigua apta per al consum humà (de boca) per als usos següents:

- Reg de jardins, prats, horts, zones verdes i esportives, de caràcter públic o privat.
- Reg o baldeig de vials, carrers, sendes i voreres, de caràcter públic o privat.
- Ompliment de piscines, estanys i fonts, privats o públics.
- Fonts de consum humà que no disposin d'elements automàtics de tancament.
- Rentat de mànega de tota classe

de vehicles, exceptuant l'efectuat per una empresa dedicada a aquesta activitat.

Aquestes mesures, comunicades per l'Agència Catalana de l'Aigua (ACA), es van fer arribar als poblatans i a les poblades a través d'un BAN, que es va penjar als punts informatius municipals i que Aigües de Rigat va adjuntar amb la darrera factura.

### **Recomanacions per estalviar aigua**

- Instal·lar airejadors a les aixetes que permeten reduir el cabdal que surt.
- Prendre una dutxa enlloc d'un bany.
- L'aigua de bullir la verdura o els ous i fins i tot la de fregar el terra (sempre que no hi posem sabó) es pot utilitzar per regar les plantes.
- Les aigües grises, que són les procedents de la cuina, de la rentadora, del rentavaixelles o de la dutxa es

poden conduir a un dipòsit que, posteriorment, pot alimentar la cisterna del vàter.

- Instal·lar cisternes de vàter de doble descàrrega, que permeten buidar mitja o tota la capacitat de la cisterna d'acord amb l'ús que en fem, de manera que podem passar de 3 a 9 litres segons el cas.
- No fer servir el vàter com a paperera.
- Omplir al màxim el rentavaixelles i la rentadora, que consumeixen menys aigua si són de la classe A.
- Als jardins plantar plantes autòctones (romaní, espígol, farigola o alfàbrega) que necessiten menys aigua que les flors de temporada clàssiques i que són més resistents a les altes temperatures.

Per consultar més informació sobre l'estalvi d'aigua i la situació de sequera podeu anar a la pàgina web [www.mediambient.gencat.cat/aca/s](http://www.mediambient.gencat.cat/aca/s)

## **La biblioteca municipal disposa de connexió wifi**

La Biblioteca Municipal Mossèn Cinto Verdguer disposa des de principi d'abril de connexió wifi. El nou servei està destinat als

usuaris de l'espai i suposa la possibilitat de connectar-se a internet des d'un ordinador portàtil. Aquesta actuació

demostra la voluntat de l'Ajuntament per adaptar els equipaments municipals a les noves tecnologies.

## S'adjudica la instal·lació de plaques solars fotovoltaïques al CEIP Maria Borés

L'Ajuntament va adjudicar, en el Ple ordinari del 13 de març, l'obra d'instal·lació de plaques solars fotovoltaïques al CEIP Maria Borés. L'actuació l'executarà l'empresa TFM Energia Solar Fotovoltaica, SA, de Moncada i Reixac, per un import de 49.548,24 €.

L'adjudicació d'aquesta intervenció es va fer per concurs i s'hi van presentar cinc empreses més. L'actuació consistirà en la col·locació de 36 plaques a la coberta de l'edifici de l'escola on es troben les aules d'educació infantil. L'obra compta amb una subvenció de quasi 41.000 € del Pla Únic d'Obres i Serveis de Catalunya (PUOSC) 2004-2007.

A més d'aquest punt, es va aprovar per unanimitat inicialment, el projecte de pavimentació amb gespa artificial del camp de futbol municipal del Pas Blau i la seva descomposició en dues fases. L'alcalde, Santi Broch, va explicar que l'actuació s'ha dividit en l'obra civil, que l'adjudicarà l'Ajuntament, i la col·locació de la gespa, que l'adjudicarà el CF la Pobla. El projecte té un pressupost de 660.225,21 €. Broch va comentar que el pressupost ha pujat més del que es preveia inicialment, ja que s'ha incrementat la part destinada a l'obra civil. L'alcalde va dir que a causa de la sequera que es pateix actualment es construirà un pou i es farà una infraestructura per tenir un millor aprofitament de l'aigua. Tant des del PSC com d'ERC van afirmar que el projecte estava molt ben fet i hi van votar a favor. En aquesta sessió es va aprovar per urgència, per unanimitat, la contractació per part de la Mancomunitat Intermunicipal de la Conca d'Òdena per a la redacció del projecte de remodelació de la xarxa de transport públic de viatgers interior de la zona. L'alcalde va

comentar que aquest tema ja fa temps que es reclama des de la Pobla i des de l'Ajuntament es demanarà que es puguin connectar els barris del municipi amb els pobles del voltant. Aquest treball tindrà un cost de 28.000 €, dels quals el Consistori poblatà n'aportarà 916,88 €.

### El projecte de col·locació de gespa artificial al camp de futbol es dividirà en dues fases

Un altre dels punts que es va aprovar, per unanimitat, en aquesta sessió va ser l'acceptació de la subvenció de la Generalitat per a les despeses de funcionament de la llar d'infants Sol Solet. La quantitat d'aquesta ajuda és de 73.800 € i el pagament es farà efectiu en dues parts.

### Altres temes del Ple ordinari

En l'apartat d'informes i propostes d'alcaldia, Santi Broch va parlar sobre l'esllavissada que hi va haver al camí del Balç, de can Solà. L'alcalde va comentar que, com a mesura de seguretat, s'ha tancat la zona i que ja s'ha buscat alguna empresa perquè faci un pressupost i poder-hi actuar.

Un altre dels temes que va tractar van ser els aldarulls i desperfectes ocasionats per joves de poblacions veïnes a la zona del nucli antic. Santi Broch va explicar que s'havia reunit amb el cap dels Mossos d'Esquadra a la comarca per augmentar la vigilància. L'alcalde també va comentar que s'havia reunit amb el seu homòleg de Vilanova del Camí, Joan Vich, per intentar mancomunar la policia local.

Broch va es va referir a l'entrevista que va mantenir amb la diputada d'Infraestructures, Urbanisme i Habitatge de la Diputació de Barcelona, Anna Hernández, sobre les actuacions que es podrien realitzar a la carretera C-244 per controlar el volum de trànsit i la confecció d'un pla local d'habitatge. En el punt de precs, preguntes i mocions, des d'ERC es van plantejar diverses qüestions, com si la construcció del dipòsit d'Aigües Ter-Llobregat a la zona del camí del Balç havia pogut afectar l'esllavissada o la millora dels accessos de la passarel·la que la Generalitat va construir sobre la via del tren. Respecte el primer tema l'alcalde va respondre que no encara no es coneixen amb exactitud les causes del despreniment i que per saber-ho es faran una sèrie de comprovacions. Quant a la segona qüestió, Broch va respondre que es farà una carta a l'ens autonòmic per si poden fer aquestes millores i també adequar la il·luminació a la que hi ha a la resta del poble. Des del Grup Municipal Socialista es van expressar diverses qüestions, com saber en què consistirà l'actuació que es farà a l'Ateneu o la ubicació de la nova llar d'infants. L'alcalde va explicar que les millores que es realitzaran al local cultural seran al vestíbul i al sistema d'aire condicionat i de calefacció. Pel que fa al segon tema, Santi Broch va comentar que es va intentar que el nou equipament infantil s'ubiqués en un terreny que hi ha al costat de l'escola, però des del departament d'Educació van dir que era una zona d'ampliació del centre de primària. Per tant, llavors es va valorar que el millor lloc era al barri de can Galan, al costat d'on es construirà la futura residència per a la gent gran.

## **Els poblatans i les poblatanes s'aboquen a la celebració de la diada de Sant Jordi**

El nostre poble va celebrar, el dimecres 23 d'abril, la festivitat de Sant Jordi amb diverses activitats. Cal destacar l'actuació musical per a la gent gran, l'Hora del Conte per als més petits o una parada de llibres i roses a la plaça de l'Ajuntament. A l'escola i a la llar d'infants també es van portar a terme diferents propostes relacionades amb la festivitat.

Com en anys anteriors, l'Associació Cultural Barrufet Roig va col·locar una parada de llibres i roses a la plaça de l'Ajuntament. Van vendre 450 roses i una cinquantena de llibres. Unes 170 persones van passar una bona estona amb les interpretacions del grup de *play back* Llum i Color d'Igualada, que van actuar a l'Ateneu. Després es va repartir coca, xocolata i un refresc per a tots els assistents. Aquesta activitat la va organitzar la regidoria de Benestar Social.

La biblioteca municipal Mossèn Cinto Verdaguer va acollir una sessió de l'Hora del Conte, a càrrec de Teresa

Puig. A l'espectacle, que portava per títol "Contes del domini del món", hi van assistir una norantena de persones, entre infants, pares i avis. L'acte es va organitzar des de la regidoria de Cultura.

### **Sant Jordi a l'escola i a la llar d'infants**

Els nens i les nenes del CEIP Maria Borés i de la llar d'infants Sol Solet també van viure la festivitat de Sant Jordi. Els alumnes del centre educatiu van participar en diferents activitats, com un esmorzar, ofert per l'AMPA, o una exposició de roses elaborades pels mateixos estudiants. Cada nen va rebre un llibre adaptat al seu cicle.

A més d'aquestes activitats, els alumnes van passar una bona estona amb un taller-espectacle de màgia, a càrrec de la companyia Events Catalunya. Aquest muntatge va comptar amb la col·laboració de l'AMPA i de l'Ajuntament. També es va projectar un PowerPoint sobre l'escola, amb fotos de com era el centre fa uns



PARADA DE LLIBRES I ROSES A LA PLAÇA DE L'AJUNTAMENT



LA BIBLIOTECA VA ACOLLIR UNA SESSIÓ DE L'HORA DEL CONTE

anys i actualment, i l'AMPA va organitzar un concurs per escollir el logo del CEIP.

A la llar d'infants municipal, els més petits van fer un punt de llibre que van regalar als pares.

## **L'Ajuntament construeix un mur acústic a les pistes de tennis**

L'Ajuntament ha construït recentment un mur acústic a les pistes de tennis municipals. Aquesta barrera té com a objectiu absorbir els sorolls que es generen a la zona esportiva, de manera que la pràctica dels diferents esports no s'interfereixi. L'obra de construcció del mur es va acabar a final de febrer. La barrera

té una longitud de 54,60 m, una alçada de 2,45 m i un gruix de 0,35 m. El gruix està format per una fulla de fàbrica de bloc llis de formigó, una cambra d'aïllament acústic, feta amb plafons rígids de llana de roca, i una fulla de gero ceràmic. El projecte el van elaborar els serveis tècnics municipals.



EL MUR TÉ UNA LONGITUD DE MÉS DE 54 METRES

L'Ajuntament ha realitzat diverses millores a la primera corba d'entrada al barri de les Garrigues. Aquesta obra ha consistit a rebaixar la muntanya per ampliar el vial i s'ha pogut

executar gràcies a la cessió del terreny per part de Francesc Aguilera i Muray al Consistori. L'actuació suposa una important millora per als veïns que accedeixen a aquest barri.



## Els alumnes del CEIP Maria Borés aprenen a reciclar

Els alumnes del CEIP Maria Borés van participar del 31 de març al 4 d'abril en diferents activitats relacionades amb els residus i el reciclatge. Aquestes propostes es van englobar dins de l'anomenada Setmana de l'Eix, que cada any tracta sobre una qüestió determinada, i que en aquesta ocasió portava per títol "Nosaltres i les deixalles". Al llarg de la setmana els estudiants van participar en diverses activitats, adaptades als diferents cicles educatius. Els alumnes van jugar amb jocs de reciclatge, com un supermercat sostenible, el Memory de residus o el parxís, cedits per Creu Roja. També van fer tallers, com confeccionar una rosa de Sant Jordi amb material de rebuig o una sessió d'expressió escrita sobre el reciclatge, i sortides a la zona d'horts d'Ecovilanova, a Vilanova del Camí, a la planta de compostatge, a Jorba,



ELS ALUMNES VAN JUGAR AMB INFLABLES

i a la deixalleria de cal Sabaté, a la Pobra.

Els alumnes van visualitzar diferents vídeos i van poder gaudir d'uns

inflables, que tenien forma de contenidors, cedits per l'Agència de Residus de Catalunya. A més de les activitats per als nens i les nenes, es va fer una xerrada adreçada als pares amb el títol "La neteja depèn de tots", a càrrec de l'entitat Geden, que no va tenir massa aflluència de públic. Aquesta mateixa conferència es va dirigir als estudiants de cicle mitjà i es va organitzar conjuntament amb la regidoria de Medi Ambient. El centre educatiu està decorat amb diferents elements relacionats amb la temàtica dels residus i s'han distribuït contenidors perquè els alumnes posin en pràctica la recollida selectiva. La Setmana de l'Eix forma part del projecte "Per a una escola sostenible", un projecte d'innovació educativa mediambiental que l'escola va presentar al departament d'Educació i que té una durada de tres anys, com a mínim.

## Màrius Serra repta l'enginy dels nens i nenes de la Pobra

L'escriptor Màrius Serra va oferir el dimarts 25 de març una xerrada als alumnes de cicle superior de l'escola. Va ser una activitat molt participativa, tant per part dels estudiants com de l'escriptor, i que estava inclosa dins del Programa d'Itineraris de Lectura, del Projecte d'Estimulació a la Lectura de la Institució de les Lletres Catalanes. Primer Màrius Serra va respondre

les preguntes dels alumnes relacionades amb la seva feina d'escriptor i amb el seu llibre *Tres és massa*, que els estudiants s'havien llegit. Després els va ensenyar a formular enigmes, els coneguts Enigmàrius, que l'escriptor proposa cada dia dins del programa *El matí de Catalunya Ràdio*, i els en van plantejar alguns, que els alumnes van saber resoldre.



ELS ESTUDIANTS VAN PLANTEJAR DIFERENTS QÜESTIONS A L'ESCRITOR

Una cinquantena de famílies van participar el diumenge 30 de març en la jornada de portes obertes del

CEIP Maria Borés. Els participants, a més de visitar les instal·lacions, van poder veure els treballs i els projectes

realitzats pels alumnes durant el curs. També es va presentar la nova pàgina web del centre.

El alumnes de cicle superior de l'escola van visitar el dimarts 19 de febrer el monestir de Sant Benet de Bages. Els nens i les nenes van recórrer els diferents espais de l'edifici, com

l'església i el claustre romànic. Els estudiants també van participar en un taller anomenat Forment e almadroc, en què van conèixer els hàbits culinaris de la societat medieval.

Els nens i les nenes van tenir una sorpresa quan el Ferran Adrià, director del Projecte Alcía, es va acostar per saludar-los i per interessar-se per l'activitat que estaven fent.

## **Els nens de la llar d'infants viuen les festes i tradicions catalanes**

Des de principi d'any els nens i les nenes de la llar d'infants municipal Sol Solet han viscut les diferents festes i tradicions catalanes del calendari. Els petits han celebrat el Dijous Llarder, el Carnestoltes i la mona de Pasqua.

El dia del Dijous Llarder, el 31 de gener, els nens i les nenes van berenar truita amb pa amb tomàquet. Per Carnaval, l'1 de febrer, es van disfressar de ratetes. I abans de les vacances de Setmana Santa, a mitjan de març, van fer una mona de xocolata i se la van menjar.

A més d'aquestes activitats, a final de febrer els infants van fer la festa del color vermell. Es van organitzar diferents activitats per



ELS MÉS PETITONS AL VOLTANT DE LA MONA DE PASQUA

conèixer aquest color, com tastar les maduixes.

El diumenge 27 d'abril el centre educatiu infantil va fer una jornada

de portes obertes per a tots els pares i poblatans interessats a visitar l'equipament, en què hi van participar diverses famílies.

**Les preinscripcions per a la Llar d'Infants Municipal Sol Solet per al curs 2008-2009 es poden fer entre el 5 i el 16 de maig a l'ajuntament, en horari d'oficina. La publicació de les llistes amb els barems es farà el 22 de maig i les reclamacions**

**es podran realitzar el 23, 26 i 27 de maig a l'ajuntament. La publicació de la llista definitiva dels alumnes admesos es farà el 30 de maig. La matriculació serà del 9 al 13 de juny a la llar d'infants.**

## **Més d'una seixantena de nens participen al Joga a la Primavera**

La regidoria d'Infància i Joventut va organitzar del 17 al 20 de març una nova edició del Joga a la Primavera. Hi van participar 66 nens i nenes,

d'entre 3 i 12 anys.

Durant aquests quatre dies els infants van fer diferents activitats, com un taller de confeccionar imans

per a la nevera, veure una pel·lícula o fer una sortida als diferents parcs que hi ha al municipi. Els tallers es van fer al CEIP Maria Borés.

## **S'edita un fullet amb els serveis i equipaments municipals**

L'Ajuntament ha editat un fullet amb els serveis i equipaments locals de què poden disposar els poblatans i les poblatanes. Aquest fullet es pot trobar en els diferents espais municipals i en els establiments. La publicació està dividida en tres

apartats: equipaments municipals, serveis municipals i altres telèfons d'interès i festes locals. En el primer apartat s'especifiquen els diferents locals, amb l'adreça, el telèfon, el fax, el correu electrònic i l'horari d'obertura. En el segon, es detallen els serveis que

s'ofereixen a l'Ajuntament, al Local Social de l'Ateneu i al Casal Municipal de Jubilats. També s'informa sobre els dies de recollida de les escombraries. I En el tercer apartat hi ha telèfons de la Poble, d'Igualada i d'urgències i una llista amb les festes locals.



L'ANTIC SAFAREIG PÚBLIC ES TROBA AL NUCLI ANTIC

## Gaudir passejant per la Pobla de Claramunt

Els Mollons, el molí de la Boixera o l'antic safareig públic són alguns dels racons que es poden descobrir caminant per la Pobla de Claramunt. El Castell és el principal reclam turístic del municipi però també hi ha altres indrets encantadors que conviden a una visita.

### Passejar pels carrers del nucli antic

Endinsar-nos, tot passejant, al nucli antic ens permet descobrir indrets encantadors. Enfilant per l'estret carrer Major podem observar unes façanes decorades amb esgrafiats, obra dels poblatans Antoni Sabaté i Joan Padró. Després ens podem aturar a la plaça de l'església i visitar el temple, que data del segle XVIII i és d'estil neoclàssic. Aquí podem veure la imatge romànica de la Mare de Déu de la Llet, el Sant Crist d'estil gòtic i els retaules del Roser i de Sant Sebastià.

Davant de l'església encara queden alguns vestigis, uns arcs de diafragma, de la capella de la Santíssima Trinitat, antiga parròquia del municipi i que actualment és una botiga de queviures. Seguint caminant pel carrer Major arribem fins a la plaça de Vila, on s'aixeca l'edifici de l'Ajuntament Vell (actual Cau Jove) i on antigament hi havia els hostals del poble dels quals encara se'n conserva la porxada. Uns metres més enllà de la plaça ens trobem amb l'edifici de Cal Coca, construït al segle XVI, i on es poden observar uns finestrals renaixentistes. Va ser la casa pairal dels Coca, una família benestant de pagesos i fabricants de paper, i actualment forma part del patrimoni municipal. Però el nucli antic encara ens guarda més secrets, com l'antic safareig públic i la plaça de les Tres Fonts. Aquesta

plaça és un dels llocs més emblemàtics del poble, ja que al seu voltant es van edificar les primeres cases després de la riuada de 1344 que va arrasar la Pobla Vella, primer nucli de població del municipi. A prop d'aquest indret descobrirem un dels racons més encantadors del nucli antic, on es poden veure diverses figures de l'escultor local Manel Vidal. Un cop deixem la part antiga del poble, podem dedicar una estona a recórrer els carrers del barri de les Figueres, on trobarem l'edifici del Celler d'Art o cal Fuster, actualment de propietat municipal. Un altre lloc interessant per visitar és el Pedró de Sant Procopi, copatró de la Pobla i que està situat a l'entrada al poble.

### L'entorn natural i el testimoni dels molins paperers

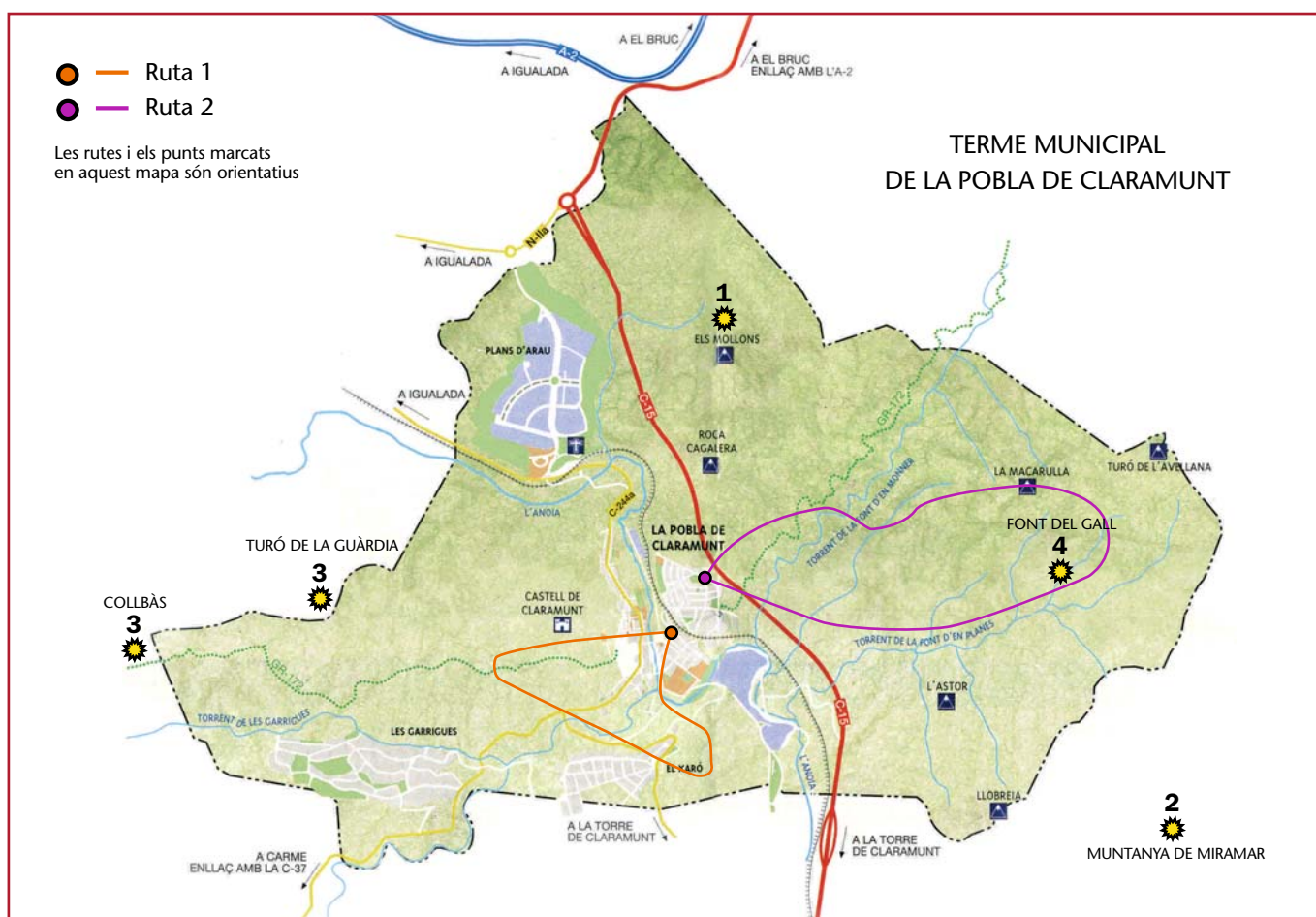
A més de visitar els nuclis urbans, la Pobla de Claramunt gaudeix d'un entorn natural privilegiat. La muntanya dels Mollons, que es divisa des de qualsevol punt del poble, és un lloc emblemàtic. El massís està format per una sèrie de sobresortints de pedra en forma de mollons, que són els que li donen nom.

La pedra de la Ninota, a prop del barri de Sant Andreu, o la muntanya de la Llobreia són altres indrets que també mereixen una caminada per conèixer-los. Altres racons naturals idíl·lics són les fonts naturals de can Solà, de Vinçó i del Xaró.

La visita a la Pobla de Claramunt la podem completar amb la descoberta dels molins, testimonis de la importància que anys enrere va tenir, i encara té, la indústria paperera en el desenvolupament econòmic del municipi. Dos dels

que encara conserven la fesomia de temps passats són el de ca l'Almiralló o ca l'Umarió, que se situa a la banda esquerra en direcció a Carme, o el de la Boixera, on també podem contemplar un pont del segle XIX que porta el

mateix nom, que s'aixeca al costat dret de l'entrada al poble venint d'Igualada. Per tant, la Pobl de Claramunt és un poble per descobrir i per gaudir coneixent els seus racons.



Hi ha uns quants poblatans i poblatanes que entre les seves afeccions tenen la d'anar a caminar i que coneixen es podria dir que, pam a pam, el terme municipal. Dues d'aquestes persones són el Joan Estrada i el Josep Muray. Per això, hem parlat amb ells perquè ens recomanessin algunes rutes.

### Propostes del Joan Estrada

**Ruta 1:** sortir del poble en direcció al barri de la Rata i girar a la dreta cap al Tio Nel·lo. A continuació, agafar la carretera de Capellades i el Pla de la Torre fins a la font de Vinçó. Llavors seguir el camí que baixa cap a la riera de Carme i passar per un pont, conegut com l'aqüeducte de cal Coca. Després, en direcció a l'esquerra, cap a la carretera de Carme, agafar el camí cap a la part de baix del barri de les Garrigues fins al camí que va a la part de dalt d'aquesta zona fins a cal Pujol i tornar al nucli urbà. (Durada aproximada 3 hores)

**Ruta 2:** sortir del poble en direcció al Torrent Gran i continuar recte amunt. Llavors agafar el segon camí a l'esquerra fins a la barraca del Pere Valls (enderrocada). Després agafar el camí de l'esquerra cap avall en direcció al poble. Passar per la Macarulla, que és un pla d'oliveres, i seguir per un camí a la dreta en direcció als Masets fins a la font d'en Monner i llavors agafar el camí de l'esquerra cap a la Pobl. (Durada aproximada 3 hores)

### Propostes del Josep Muray

**Els Mollons:** pujar per sota de la Roca Llarga fins als Mollons i agafar un camí cap a l'esquerra on hi ha un mirador des d'on hi ha una vista magnífica de la Conca d'Òdena. (Durada aproximada 3/4 d'hora)

**Muntanya de Miramar (tocant al terme de Capellades):** sortir del poble en direcció a la paperera d'UIPSA, traspasar el pas de la riera i seguir pel pont del tren. Llavors trencar en direcció a la bòbila de cal Ti, girar a l'esquerra i enfilar cap a la muntanya de Miramar, tocant al terme de Capellades. (Durada aproximada 1 hora i mitja)

**Turó de la Guàrdia (Vilanova del Camí):** agafar el camí de les Garrigues i després d'un camp d'oliveres trencar a mà dreta fins al turó, presidit per una senyera i on es pot veure un pessebre que va posar la Colla Excursionista de Vilanova del Camí. (Durada aproximada 2 hores)

**Font del Gall:** anar en direcció a la font d'en Planes i seguir el camí sense agafar cap trencall. En aquest indret hi ha una bassa i una font. (Durada aproximada 1 hora i quart)

**Collbàs (Carme):** agafar el camí de les Garrigues i seguir el GR-172 fins a Collbàs. Hi ha una ermita i una esplèndida vista de l'entorn natural. (Durada aproximada 2 hores i mitja)

## La regidoria de Benestar Social anima les persones de la tercera edat a participar en diferents activitats

La regidoria de Benestar Social està portant a terme un programa d'activitats per potenciar la implicació de les persones de la tercera edat en la vida social del municipi. Aquestes propostes són molt diverses i la majoria de les que ja s'han organitzat han tingut una bona acollida.

El dijous 17 d'abril una seixantena de poblatans i poblatanes van anar d'excursió cap a l'Empordà. En concret, van visitar Cadaqués, Llançà, Sant Pere de Roda i van anar a dinar a un restaurant de Sant Pere Pescador. Tot i que el mal temps va deslluir la sortida, la gent va gaudir del viatge.

A més d'aquesta excursió, els dimarts 8, 15 i 29 d'abril el Casal Municipal de Jubilats va acollir dues xerrades i un taller sobre flors, a càrrec del

Miquel Àngel, de la Floristeria Lliri, de Capellades. Hi va participar una quinzena de dones i es van tractar diferents aspectes relacionats amb les plantes d'interior i d'exterior, a més de decorar una rosa per Sant Jordi.

Des de mitjan de març s'organitzen al Teatre Jardí sessions de cinema adreçades a les persones de la tercera edat. S'han projectat films de gèneres diversos, com *Pretty woman* o *Volver a empezar*. Les properes sessions fins a les vacances d'estiu seran els dijous 29 de maig, 13 i 26 de juny i 10 de juliol, a 2/4 de 6 de la tarda. El 22 de maig a les 4 de la tarda al Casal Municipal de Jubilats es farà un taller per aprendre a fer funcionar un mòbil, i els divendres del 16 al 18 de juliol s'organitzaran sortides matinals pel municipi.



UNA SEIXANTENA DE PERSONES VAN ANAR D'EXCURSIÓ CAP A L'EMPORDÀ

## Marc Reina i Marc Casado guanyen el Campionat de Tennis Taula del Cau Jove

Marc Reina i Marc Casado van ser els guanyadors de les categories A i B, respectivament, del Campionat de Tennis Taula que va organitzar el Cau Jove. Les semifinals i les finals es van disputar el divendres 28 de març i al torneig hi van participar divuit joves d'entre 12 i 14 anys. A les semifinals de la categoria A, per a participants de 13 i 14 anys, es van enfrontar Víctor Blanca i Marc Reina, que va passar a la final. En l'altre partit, David Alamillo va passar directament a la fase final, ja que el seu contrincant no es va presentar. En el darrer enfrontament Reina es

va imposar a Alamillo.

A les semifinals de la categoria B, per a joves de 12 anys, van jugar Marc Casado contra Daniel Blanca i Àngel Palacios contra Cesc Salom. Marc Casado i Cesc Salom van arribar a la final, que va guanyar Casado.

Els guanyadors de cada categoria, Marc Reina i Marc Casado, van rebre com a obsequi un moneder esportiu. Cal esmentar que la coordinació i l'arbitratge d'aquest torneig van anar a càrrec del jove poblatà Matias Casco. Des del Cau Jove van destacar la bona



ELS GUANYADORS, ELS SEMIFINALISTES I EL COORDINADOR DEL CAMPIONAT

participació en aquest campionat i la bona acollida per part del jovent que ja proposa organitzar un nou torneig per a l'estiu.

## Nou secretari-interventor a l'Ajuntament

Des de principi de gener l'Ajuntament disposa d'un nou secretari-interventor. El càrrec

l'ocupa Cèsar Flecha, que durant la seva carrera professional ha treballat en altres consistoris de la

comarca, com Capellades, els Hostalets de Pierola, Òdena i Sant Martí de Tous.

## **El CF la Pobla se situa en el dotzè lloc de la taula classificatòria**

El Club Futbol la Pobla se situava en la jornada vint-i-vuitena, el segon cap de setmana d'abril, en el dotzè lloc de la classificació del grup dotzè de la segona regional, amb 32 punts. Des de la jornada vint-i-dosena, el darrer cap de setmana de febrer, fins a la vint-i-vuitena, els jugadors poblatans van guanyar tres partits, en van perdre tres més i en van empatar un. Les victòries dels futbolistes que entrena Josep M. Prat van ser davant el Piera, 4-6, el Moja, 4-1,

**Dins de la Junta directiva de l'entitat esportiva hi ha hagut alguns canvis**

i el Vilafranca Atlètic, 2-1. I els resultats negatius van ser amb el Cubelles, 1-0, el Ribes, 3-1, i el Sant Cugat Sesgarrigues, 2-1. El partit que van empatar va ser

davant el Vilanova del Camí, 2-2. A més dels resultats de la competició, cal explicar que recentment dins de la junta directiva de l'entitat esportiva hi ha hagut alguns canvis. Jordi Puiggròs, que fins ara ocupava la vicepresidència del club, ha passat a ser el president, en substitució de Francesc Mañé. El càrrec de vicepresident l'ha assumit Joan Larios. Aquests càrrecs són provisionals fins que es convoqui la propera assemblea de l'entitat.

## **Els equips cadet i juvenil es mantenen entre els cinc primers llocs de la classificació**

Els equips cadet i juvenil de l'Escola de Futbol del nostre poble segueixen sent els millors classificats d'aquesta temporada. A la jornada vint-i-quatrena, el segon cap de setmana d'abril, els cadets se situaven en el quart lloc de la taula, amb 50 punts, i els juvenils en el cinquè, amb 33 punts. Els prebenjamins es trobaven entre els deu primers.

Dels partits disputats entre el darrer cap de setmana de febrer, la jornada

divuitena, fins al segon cap de setmana d'abril, la jornada vint-i-quatrena, l'equip cadet en van guanyar dos, en va perdre tres i en va empatar dos més. Pel que fa als juvenils, en el mateix període, van aconseguir una victòria, tres derrotes i un empat. Durant dues jornades l'equip va descansar.

Els prebenjamins es trobaven en el vuitè lloc de la taula, amb 31 punts.

Dels sis enfrontaments que va jugar

entre la jornada divuitena i la vint-i-quatrena en van guanyar dos, en van perdre dos i en van empatar dos més. Cal destacar el gran resultat que van aconseguir davant el Vilanova del Camí per 0-10. Els equips aleví, infantil i benjamí se situaven a partir del lloc desè de la classificació. Els alevins eren desens, amb 25 punts, els benjamins, onzens, amb 32 punts, i els infantils, onzens, amb 24 punts.

## **La Secció d'Escacs del CT la Pobla manté la segona categoria al Campionat de Catalunya per equips**

La Secció d'Escacs del CT la Pobla ha aconseguit mantenir-se en la segona categoria del Campionat de Catalunya per equips, a la qual va pujar la temporada passada. Els poblatans han quedat en setè lloc, amb 3,5 punts, els mateixos que ha obtingut el Sant Joan Despí B. Els jugadors del nostre poble s'han situat per sobre de l'Igualada B, un equip amb més experiència en aquest torneig. El guanyador del campionat d'aquesta temporada

ha estat el Sant Sadurní, seguit del Calaf B, que pugen de categoria. El torneig es va disputar entre els mesos de gener i abril.

A més de la participació en aquest campionat, la Secció d'Escacs del CT la Pobla organitzarà a partir del juny un torneig individual, amb partides d'una hora de durada. Aquesta activitat és el tercer any que es portarà a terme. Les persones que vulguin participar en aquest torneig o que estiguin interessades a formar

**A partir del mes de juny es disputarà un torneig individual, que arribarà a la tercera edició**

part de l'equip poblatà es poden posar en contacte amb David Zumel, al telèfon 93 8086307.

## El CT la Pobla arriba a les semifinals del Campionat de Catalunya per equips de tercera categoria A

L'equip absolut del CT la Pobla va arribar a les semifinals del Campionat de Catalunya per equips de tercera categoria A. El torneig es va disputar entre el 9 de març i el 13 d'abril i hi van participar equips de les quatre províncies catalanes. A més d'aquest campionat, el club poblatà juga a la VII Lliga Catalana de Tennis del Baix Llobregat i a la IV Lliga de l'Anoia.

Al primer partit del Campionat de Catalunya els tennistes de la Pobla es van enfrontar al Manlleu i van guanyar per 6/1. Després van jugar davant el Lloret de Mar i també van aconseguir un resultat positiu, 4/1. Aquesta victòria els va donar pas a les semifinals, en què es van enfrontar amb el CT Calafell. Va ser un partit molt llarg i polèmic, va durar unes set hores i els poblatans van acabar perdent per 4/3. L'equip absolut del club poblatà que va jugar aquest torneig el van formar Àlvar Ribalta, Raül Martínez, Daniel Orgué, Jonathan Martos, Joan Esteve, Toni Jové, Albert Jericó, Miquel Carreño i Albert Escolar. Des de mitjan de maig i fins a mitjan de juny es disputarà el Campionat de Catalunya per equips de tercera de més de 35 anys.

### VII Lliga Catalana de Tennis del Baix Llobregat

Pel que fa a la VII Lliga Catalana de Tennis del Baix Llobregat, l'equip A, que juga a la primera divisió, ha disputat, entre els mesos de març i abril, tres partits. D'aquests enfrontaments en va perdre dos davant el Club Esportiu Universitari per 4/1 i el Sant Boi per 5/0, i en va guanyar un amb l'Open Esports per 5/0. Els tennistes de la Pobla se situaven a la meitat de la taula classificatòria i a partir de mitjan de maig es començarà a disputar el *play off* final.

Dins del mateix campionat, l'equip B, que s'inclou a la segona divisió, va guanyar tots els partits jugats entre el març i l'abril. Les victòries van ser davant l'Esparreguera per 4/1, el CT Mar per 0/5 i el Ripollet B per 5/0. Aquest equip també està en un lloc avançat de la taula i un cop acabin els enfrontaments es disputarà el *play off*.

### IV Lliga de l'Anoia

L'equip sub 15 masculí, que juga dins la IV Lliga de l'Anoia, se situava, en el moment de tancar la redacció del butlletí, entre els tres primers llocs de la classificació. Dels enfrontaments disputats entre el març i l'abril, els

tennistes poblatans en van perdre dos, davant el Montbui A per 0/3 i el Sant Andreu per 2/1 i van aconseguir una victòria davant el CT Papiol per 3/0.

Pel que fa als alevins masculins, no van poder sortir vencedors dels tres partits que van jugar entre el març i l'abril. Els resultats van ser: 3/0 amb el Sant Andreu, 2/1 amb el CE les Moreres i 1/2 amb el Sant Llorenç. Quant a l'equip femení l'1 de març van perdre amb el CE les Moreres per 1/2 i el 12 d'abril, amb el Sant Llorenç pel mateix resultat. A més de la participació en aquestes competicions, el CT la Pobla organitza, des de mitjan d'abril fins a final de juny, la trentena edició del Campionat Social individual masculí. Hi ha dues categories: la preferent, en què participen 22 tennistes i la primera, en què juguen 24 jugadors. El torneig femení es va iniciar a final d'abril i s'allargarà fins a principi de juliol.

A mitjan de febrer l'entitat va convocar l'assemblea general ordinària anual. En el transcurs de la reunió es va presentar l'estat de comptes de l'any 2007 que es va tancar amb uns ingressos i unes despeses de 35.458,37 .

## el món de les entitats )

### Les caramelles recorren els carrers del poble

Un any més, i com ja és tradicional pels voltants de Setmana Santa, la Coral la Lira va organitzar la cantada de caramelles. L'activitat es va fer el diumenge 30 de març. El grup de cantaires, que eren una quinzena entre adults i algun infant, va recórrer els diferents barris del poble, com can Galan, les Cases Noves, les Figueres, el nucli antic o Sant Procopi. El repertori va incloure quatre cançons, com *La Calma de la mar* o *L'hereu Riera*. Com ja és tradició, els cantaires van repartir clavells entre els poblatans i les poblatanes que els van escoltar.



CANTADA A LA PLAÇA DE L'ESGLÉSIA

**Biblioteca Municipal** - Horari: de dilluns a divendres, de les 5 de la tarda a les 8 del vespre  
Av. de Catalunya, 9 (Ateneu Gumersind Bisbal)

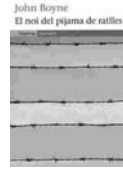
### Webs de botànica i jardineria

Ara que ens trobem plenament a la primavera és el millor moment per tenir cura de les plantes, tant de les que tenim a casa, com de les que hi ha a les terrasses, jardins, horts o hivernacles. Hi ha moltes pàgines web que informen de com aconseguir que reneixin o recobrin la seva esplendor.

Per començar, a [www.edu365.cat/eduradio/solucio/calendariplantes.htm](http://www.edu365.cat/eduradio/solucio/calendariplantes.htm) es pot trobar un pràctic calendari per saber què cal fer cada mes de l'any per cuidar les plantes, tant les d'interior com les d'exterior. A <http://www.botanical-online.com/botanical7.htm>

hi ha diferents apartats de jardineria i botànica molt interessants. Es pot trobar un complet treball de com cal tenir cura de les plantes més usuals. A la fitxa dels geranis, per exemple, s'explica com combatre la papallona que molts anys els malmet. També hi ha una secció sobre les propietats de les plantes i hortalisses medicinals, on se n'analitzen més d'un centenar.

A més hi ha informació sobre fitoteràpia, alimentació natural, plantes tòxiques, etc. Hi ha un fòrum on es pot consultar qualsevol dubte, oferir consells, etc. Es disposa d'un xat, de treballs publicats per estudiants i afeccionats i de moltes fotografies ampliades de flors i plantes.



**Títol:** *El noi del pijama de ratlles*  
**Autora:** John Boyne  
**Editorial:** Empúries, 2007 (català)  
Salamandra, 2007 (castellà)  
**Pàgines:** 203 pàgines

John Boyne (Dublín, 1971), llicenciat en literatura anglesa, va publicar la primera novel·la, *The thief of the Time*, el 2000. *El noi del pijama de ratlles* és la seva quarta obra i la primera que es publica en català i en castellà. Aquest llibre s'ha publicat en més de 25 llengües. Boyne va guanyar el Premi Curtis Brown de creació literària. Bruno és el protagonista d'*El noi del pijama de ratlles*, un llibre escrit en tercera persona. És un nen de nou anys que explica els esdeveniments com si portés una càmera fictícia a la mirada. Quan al Bruno i a la seva família els traslladen del barri residencial on vivien a Berlín cap a una zona rural gairebé no habitada ell no és conscient que ha anat a viure al costat d'un camp de concentració. Quan

arriba a aquest lloc el nen se sent sol i no té cap amic. Al cap del temps coneixerà nous personatges. Un serà un nen nascut el mateix dia que ell, amb qui, de mica en mica, conversa a conversa, sorgirà una gran amistat. Tot i pertànyer a bàndols oposats i estar separats per una tanca, els nens són capaços de compartir hores junts, de parlar de tot, de jugar i d'aprendre a solidaritzar-se l'un amb l'altre. Una relació que conduirà cap a un final del llibre que no deixa indiferent. Sens dubte és positiu que llibres com aquest tinguin tant èxit comercial.

Mercè López  
Bibliotecària de la Biblioteca  
Municipal Mn. Cinto Verdaguer

## ( grups municipals



### >> És necessària, ara, la construcció d'un poliesportiu cobert?

Una de les crítiques que se'ns fa des dels partits de l'oposició és que, ara com ara, no preveiem la construcció d'un poliesportiu cobert, tot i que ho havíem inclòs en algun programa electoral. Des de Convergència i Unió mai hem dit que no estem d'acord amb aquest equipament, sinó que pensem que, en aquest moment, no és necessari i que el poble té altres prioritats més urgents, com la construcció d'una nova llar d'infants o de la residència i centre de dia per a la gent gran.

La Pobla de Claramunt, tenint presents altres municipis amb una població similar a la nostra, disposa d'uns bons equipaments culturals i esportius, preparats per acollir manifestacions diverses i que donen vida al poble. L'Ateneu Gumersind Bisbal i el Teatre Jardí són dos espais polivalents on

s'organitzen activitats de caire cultural i lúdic, com conferències, balls o representacions teatrals. Per tant, en aquest àmbit, actualment, les necessitats del poble estan cobertes. Pel que fa al terreny esportiu, la Pobla disposa d'una zona molt ben equipada, amb espais per practicar diferents esports i que respon a les demandes actuals dels usuaris i de les entitats locals que utilitzen les instal·lacions. Amb els anys, els equips de govern de CiU hem anat millorant aquesta zona, un projecte que es completarà amb la col·locació de gespa artificial al camp de futbol del Pas Blau i amb la reforma i ampliació dels vestidors.

Per tant, cal, ara, la construcció d'un poliesportiu cobert? O, de moment, les demandes de la població ja estan ateses i es pot plantejar d'aquí uns

anys, quan el nombre de poblats i poblates creixi? Un equipament d'aquestes característiques no només suposa una gran inversió inicial, sinó que també té uns costos importants de manteniment de l'edifici i de personal que s'encarregui que tingui un bon funcionament.

Però des del grup municipal de Convergència i Unió, repetim, mai hem dit **NO** a aquest equipament, com alguns volen fer creure. Una prova és que hi ha uns terrenys al costat de l'actual zona esportiva on es preveu en un futur, si tot va bé, aixecar aquest edifici. Governar vol dir respondre les necessitats dels ciutadans; en aquest cas, dels poblats i les poblates, i nosaltres treballem i treballarem en aquest sentit, amb una política realista.

**Grup Municipal de CiU**



PSC

## >> Necessitats a la boira

Portem ja deu mesos de govern municipal i els resultats a les necessitats que precisa el nostre poble són difícils de veure; sembla ser que tenim una boira tan espessa, que costa de definir quines són les més prioritàries.

En poc temps el projecte de la residència d'avis, un compromís electoral de Convergència i Unió, ha quedat al marge en una sola pedra; "el vestit els hi ha quedat gran" ? La reforma del camp de futbol es porta endavant amb un gran pressupost, (iniciativa que el Grup Municipal Socialista no està en desacord) però, el ciutadà necessita de serveis i millores per viure el dia a dia i els nostres barris pateixen de

mancances econòmiques dins del pressupost d'aquest any.

Ens hem quedat sense institut i malgrat tot, hem de reconèixer la versió donada pel grup d'opinió GOIXEM quan diu que ni des de l'equip de govern ni per l'oposició, s'ha fet el possible per tenir-ho, mentre que CIU va difondre la presentació de tres terrenys per la seva creació, quan realment només va ser presentada una opció en el seu moment i aquesta era inadequada i no era qüestió de perdre el tren; per això el nostre vot va ser a favor, tot el que arriba després ho considerem ja, tard. Ara, L'Ateneu tornarà a patir una nova reforma i diem "patir" perquè

serà la tercera vegada en la qual s'haurà d'invertir, "augmentem les despeses". Esperem que aquesta instal·lació resti per un bon ús i treure-li un rendiment factible en les activitats del nostre poble, vist la manca de locals dels quals disposem. Tindrem una nova Llar d'Infants, volem pensar que aquest projecte no quedarà afectat per un nou núvol de boira, amb 60 places tindrem prou per a assolir una demanda o d'ací en breu, precisarà una nova ampliació? Volem fer la reflexió que des de un Ajuntament amb majoria absoluta la feina de l'oposició es fa difícil de portar a terme.

**Grup Municipal Socialista**

esquerra

## >> Promoció del poble,... o publicitat dels que manen?

En el darrer Ple ordinari celebrat al mes de març, des del Grup Municipal d'Esquerra Republicana de Catalunya vàrem fer una proposta per tal d'ampliar els continguts de la publicitat que fa l'Ajuntament en els diferents mitjans de comunicació, amb l'objectiu d'eixamplar i diversificar les possibilitats de projecció del nostre poble a partir de totes les potencialitats que tenim. Evidentment el Castell de Claramunt és l'actiu més important per promocionar el municipi, però entenem, i així ho vàrem argumentar, que a banda de la fortalesa del segle X i del nucli antic, la Pobla compta amb molts altres elements que podrien esdevenir reclams turístics i que són molts, i diversos, els atractius que es podrien oferir als visitants si treballéssim en aquesta línia. Algunes de les nostres propostes són recuperar

les fonts del municipi, la llera de la riera de Carme i l'Aqüeducte del S. XVI-XVII, i convertir-los en punts d'interès paisatgístic i turístic; la senyalització de rutes de senderisme i en bicicleta i l'establiment d'una xarxa de camins verds com a promoció i reclam per a la pràctica esportiva, i en general promocionar les potencialitats naturals, culturals i patrimonials existents, sense oblidar l'obra d'artistes i autors locals. Els recursos destinats a publicitat haurien de suposar una inversió que permetés millorar la projecció del nostre poble. L'equip de govern, però, sembla estar més interessat en la seva pròpia projecció, i no dubta a esmerçar esforços i diners amb aquesta finalitat. O això és el que es pot pensar després de veure la publicitat inserida a finals de març en un mitjà de comunicació comarcal en forma

de publireportatge, sobre els grans projectes per al 2008 a la Pobla de Claramunt. Un mes anterior l'alcalde i alguns regidors del govern local van presentar aquests projectes davant els mitjans de comunicació, que van cobrir-ho abastament com a notícia. A la pàgina web de l'Ajuntament es dona una informació exhaustiva. I al darrer butlletí municipal també se'ns explica en forma de reportatge, per cert, amb un text gairebé idèntic a l'utilitzat en l'esmentada publicitat. Per tant, les poblatanes i els poblatans ja n'estavem triplement informats. Era necessari que ara entre tots i totes, haguéssim de sufragar una publicitat redundant i més partidista que no pas institucional? Que cadascú tregui les seves pròpies conclusions.

**Grup Municipal d'ERC**

*Els articles dels tres grups municipals han estat reproduïts tal com van arribar a la redacció del butlletí, sempre que respectin els paràmetres i els punts aprovats, per unanimitat, en el Ple del 13 de gener de 2005.*

Nom: BEA	
Cognoms: GUILLÉN ALINQUER	
Data de Naixement: 1977	
Adreça: C/Oliveros 59	
Població: LA POBLA	
Telèfon: 93 808 7127	
Mòbil: —	
Correu electrònic: —	
Signatura: 	

MODEL DEL NOU CARNET

## El Cau Jove redacta una nova normativa que incideix en la convivència i el civisme

Des del mes de març els usuaris del Cau Jove disposen d'un carnet que els permet l'accés a l'espai. A més d'aquesta novetat, s'ha redactat una nova normativa que amplia la que ja hi havia fins ara i que incideix, sobretot, en aspectes de convivència i de civisme. Aquestes dues mesures es van haver de prendre, de forma forçosa, pels problemes que van ocasionar joves de fora del municipi i que van obligar a tancar les portes del local durant quasi un mes. El Cau va obrir de nou el 3 de març i, ara com ara, la situació ha tornat a la normalitat. Des de la regidoria de Joventut volem agrair el suport dels joves poblatans davant d'aquesta desagradable problemàtica que, des de l'obertura de l'espai el 2005, no s'havia produït mai. El nostre jovent s'ha sentit el problema com a seu i ha buscat solucions per poder gaudir de nou del local sense atemoriments, sense malestar, com ells mateixos diuen, sense mals rotllos.

Cal assenyalar que el Cau Jove s'ha consolidat com a equipament juvenil i el nombre d'usuaris ha augmentat. El local s'ha convertit en punt de trobada del jovent del nostre poble, on van a fer treballs de l'institut, participar en les activitats que s'organitzen o bé passar una estona amb els amics i a jugar a la PlayStation, al futbolí o a tennis taula. A més dels usuaris de la Pobla, al local s'hi acosten joves dels municipis del voltant.

### El carnet

Un dels aspectes que inclou l'actual normativa del Cau Jove és disposar d'un carnet per poder accedir al local i utilitzar els serveis que s'ofereixen. Actualment ja hi ha una vuitantena de joves que disposen d'aquest document, que és gratuït, personal i intransferible. Característiques del carnet:

#### - A qui va dirigit?

Als joves empadronats a la Pobla de Claramunt, que tinguin entre 12 i 30 anys, i al jovent que té família al poble tot i que sigui d'un altre municipi.

#### - On i com aconseguir-lo?

S'ha d'emplenar un formulari que es pot aconseguir al Cau, que inclou les dades personals del jove i una fotografia. El document ha d'estar signat pels pares en cas que l'usuari sigui menor d'edat. La dinamitzadora juvenil, un cop tingui les dades, expedirà el carnet.

#### - Com s'utilitza?

Quan un jove vol entrar al Cau cal que porti el carnet i que l'ensenyi a la dinamitzadora, que se'l queda en dipòsit mentre l'usuari utilitza l'espai. Un cop marxa del local l'ha de tornar a recollir. Amb l'obtenció d'aquest document hi ha l'opció

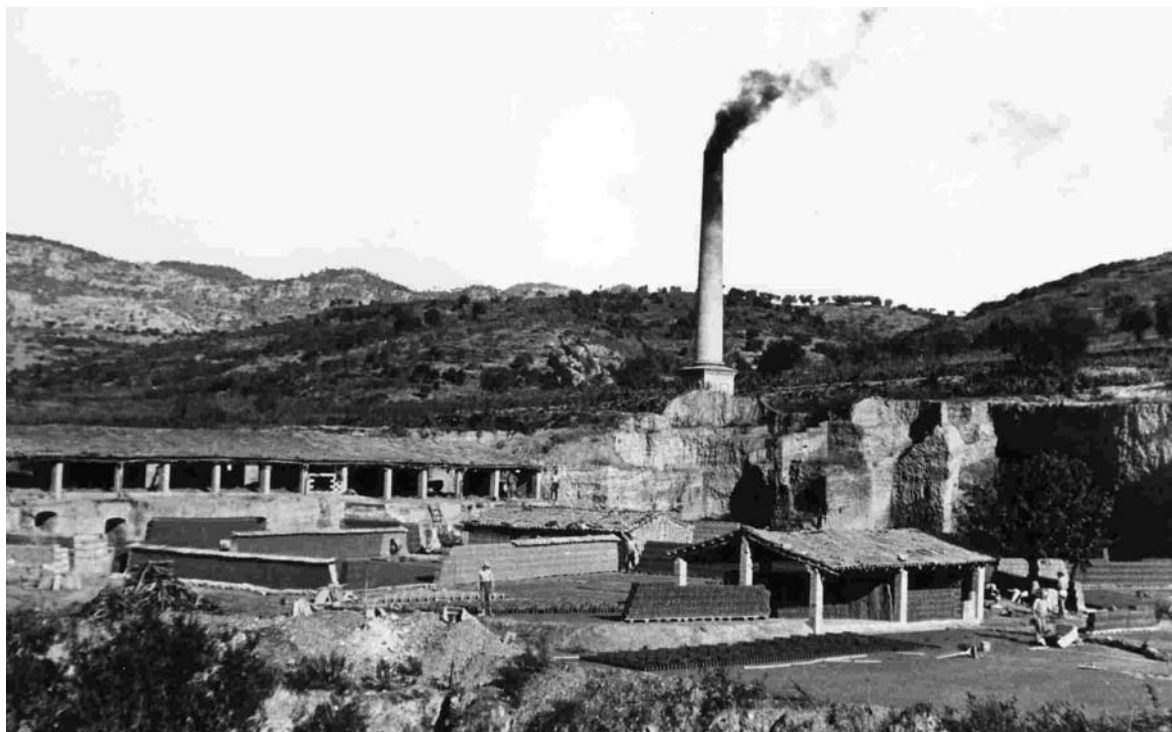
de convidar, en moments puntuals, un amic o una amiga de fora del municipi al local. Si els qui volen accedir a l'equipament són una colla cal parlar amb la dinamitzadora juvenil.

### La normativa

En la redacció de la nova normativa, que ja s'aplica, s'ha fet incidència, especialment en el dret d'admissió i en el règim sancionador. Algunes de les normes generals de convivència i de funcionament que es recullen són:

- Respectar la dignitat individual dels companys i les companyes.
  - Respectar la dignitat i la funció dels educadors i les educadores i de les persones que treballin i col·laborin al Cau Jove.
  - Tenir un tracte respectuós amb les persones.
  - Respectar els horaris establerts, tant els del local com els de les activitats que s'organitzen. En les peticions per a la utilització de l'espai fora de l'horari d'obertura caldrà que s'especifiquin els motius. La sol·licitud podrà ser autoritzada o denegada segons les necessitats del Cau i s'intentaran buscar alternatives per a la realització de l'activitat.
  - Fer un bon ús de les instal·lacions, del mobiliari i del material del local. Cal mantenir les sales, els lavabos i l'exterior nets i ordenats. Si un usuari ocasiona algun desperfecte a l'espai es farà càrrec del cost econòmic que suposi l'arranjament i si el deixa brut l'haurà de netejar. No respectar aquestes normes podrà ser motiu d'exclusió de la utilització de la instal·lació.
  - No es permet el consum de begudes alcohòliques ni a l'interior ni a l'exterior de l'equipament.
  - La legislació vigent prohibeix fumar dins el local.
  - Està prohibit utilitzar o deixar materials perillosos.
  - Cal fer un bon ús de les papereres i dels serveis.
  - No es poden aparcar vehicles de motor a la porxada de l'edifici.
  - Es poden aportar, a través dels mecanismes adients, suggeriments que ajudin a millorar el funcionament de l'espai.
- Totes aquestes normes tenen una finalitat bàsica: aconseguir un millor funcionament i utilització del Cau Jove perquè el jovent del nostre municipi pugui continuar gaudint de l'equipament i de les activitats que s'hi organitzen.

Bea Guillén  
Dinamitzadora Juvenil



ELS TERRALS,  
LES ERES, ELS  
FORNS I LA  
XEMENEIA DE  
LA BÒBILA  
BORRULL  
(1936)

## Les bòbiles i els forns rajolers

Al llevant del terme de la Pobla de Claramunt existeix la partida de la Teuleria i en els bancals d'argiles hi van funcionar les rajoleries de l'Albert, l'Antonet, l'Avellana, el Camp, el Cintet, el Mig, el Mestre, el Molner, el Quirro i cal Ti, entre d'altres. Entre els rajolers antics podem recordar l'Albert Casanovas i Llucià i el seu fill, l'Antoni Casanovas i Duran (1886-1996); l'Antoni Jové i Casanovas (1894-1961); el Pere Valls i Riba (1895-1976) i el seu fill, el Pere Valls i Romeu (1911-1977), en activitat fins l'any 1962.

Les principals varietats de les peces d'obra cuita fetes amb els motlles manuals van ser les rajoles rectangulars (28 cm de llarg, 14 cm d'ample i 1 cm de gruix); els totxos (29 cm x 14 cm x 5 cm); els pitxolins (29 cm x 14 cm x 2 cm); els cairons (23 cm x 23 cm x 3 cm) per als paviments de les masies i molt apreciats els de la ditada per les marques en diagonal dels quatre dits de la mà del rajoler, i els cairons grans (40 cm x 40 cm x 3 cm) per als cups de la verema.

Entre els anuncis del primer número d'*El Pervindre de la Pobla*, del setembre de 1922, hi consta Rajoleria Albert Casanovas. Al programa de la Festa Major de 1925 hi apareix M. Aguilera i Cia. Forn de rajoles i encara el 1953, l'Antiguo horno de obra E. Sabaté i J. Llucià.

### La bòbila

El centre de producció més important va ser la bòbila del Vicentó rajoler, Vicenç Borrull Soteras (1893-1956), que va estar activa entre els anys

1928 i 1956. Els successors van ser el seu fill, Amador Borrull i Llucià, entre 1956 i 1958; després, Ramon Enrich i Murt, entre 1959 i 1967; i des de 1968, Josep Aguilera i Gibert (1918-2005) i que, endavant, ha continuat el seu fill Josep Aguilera i Borrull, el qual des de 1982 ha recuperat l'obra de motlle manual.

Les peces d'obra fetes manualment van durar fins l'any 1957, quan es va passar a les màquines d'obra foradada, com les totxanes i els *matxembrats*. Amb aquest canvi, la cocció que sempre s'havia fet amb els fogots, o sigui amb la llenya dels esporguims dels brancatges dels pins i de les brolles del sotabosc de les muntanyes de la Pobla, es van substituir pel carbó de mina, fins el 1969, i aleshores els vagons del tren que el portaven servien per al transport de l'obra cuita. Darrerament, i des de 1970, es van posar els cremadors de fuel-oil. Quan el foc es feia amb els fogots, a l'hivern els rajolers anaven a fer llenya, ja que no podien treballar pel problema que les glaçades esquerdaven el fang de les eres. La bòbila, des de 1930 i fins el 1972, va tenir un carregador ferroviari de la línia d'Igualada a Barcelona, amb transbordament a l'estació de la Pobla, que repartia els vagons d'obra cuita per les parades del trajecte i, especialment, fins a l'estació de Magòria-Barcelona. Finalment, els transports es van fer amb camions, amb l'avantatge del porta a porta.

Josep Riba i Gabarró

# Sònia Farran, el gust de beure vi



SÒNIA FARRAN VIU A LA POBLA DES DE FA SET ANYS

*El 26 de febrer de 2008 serà un dia que la Sònia Farran, poblatana des de fa set anys, recordarà sempre. I és que en aquesta data va ser escollida com a millor sommelier de Catalunya, un somni convertit en realitat. Des d'aquell dia la seva vida ha canviat i ara li plouen les ofertes professionals. La Sònia és una dona emprenedora, plena d'energia, amb molts projectes per tirar endavant, entre els quals hi ha participar al concurs en què s'escollirà el o la millor sommelier d'Espanya.*

**- Millor sommelier 2008 de Catalunya. Tot un honor, però alhora una responsabilitat.**

- Sóc la mateixa que abans de guanyar el concurs, però ara el que opino té més repercussió. És un orgull i un reconeixement que em suposarà estar en la selecció del millor sommelier d'Espanya, que es farà el 22 de juny a Madrid.

**- Com va ser l'experiència de passar per aquest concurs, que porta per nom La Nariz de Oro?**

- M'hi van inscriure el meu marit, el Manel, i una amiga sense jo saber-ho i uns dies abans m'ho van dir. Per tant, no m'havia preparat i tot va ser una sorpresa. Hi havia un centenar de participants. Primer ens van posar sis copes de vidre amb diferents varietats de vi negre que vam poder mirar, olorar i provar. Després ens van fer sortir de la sala i en tornar a entrar hi havia una copa negra que contenia un dels sis vins d'abans. Llavors, en quatre minuts, el vam haver d'identificar i fer una nota de tast, que suposa definir vista, olfacte i gust, però només es podia olorar. Són varietats que se s'assemblen molt i, que, per tant, costen de diferenciar. El guanyador és la persona que identifica el vi i que elabora una bona nota de tast.

**- Suposo que ara deus tenir l'agenda plena d'actes i que el més important serà la cita de Madrid. Ja estàs a punt per a aquest nou repte?**

- En aquest cas és més complicat. Hi participaran un centenar de sommeliers procedents de les diferents comunitats autònomes. Primer es fa un tast similar al de Catalunya i queden entre vuit i nou finalistes. Aquests han

de participar en un tast en què hi ha entre cinc i sis copes negres i hi pot haver des de vins, passant per destil·lats, licorosos, dolços i d'altres varietats.

**Un bon tastador es fa, no neix**

**- Com et va començar aquesta passió pel món vinater?**

- L'afició me la va transmetre el meu marit i es va consolidar quan vam obrir el restaurant Vinnari, a Igualada. Vaig voler confeccionar una bona carta de vins, amb un important ventall de varietats.

**- Quin és el secret per ser un bon sommelier?**

- No és un do natural, sinó que el que cal fer és tastar i tastar. Un sentit important per identificar un vi és l'olfacte i cal tenir en compte que el nas és educable. Sóc especialment sensible a les olors i a les pudors i, per tant, per a mi és més fàcil, però no conec ningú que no pugui ser un tastador.

Cal aclarir, però, que actualment la figura del sommelier francès com aquell home vestit de negre que servia el vi ja no existeix. La persona que es dedica a aquesta feina no només ha de ser un bon tastador, sinó que ha de conèixer tots els aspectes que envolten el món del vi, com la terra d'on prové el raïm o les varietats autòctones de cada zona.

**- Hi ha la idea que un bon vi és el que és més car. Sempre és així?**

- Perquè un vi sigui car cal una gran campanya comercial i uns mercats potents, com l'asiàtic i el dels d'Estats Units, que el comprin i el rellancin, seguint les recomanacions d'un tastador professional que l'hagi puntuat molt bé a la seva guia. És una marca, igual que passa amb la roba i amb altres productes. Una ampolla que costi 300 ¢ ha de ser bona per força, però el que té valor és una bodega que treballa amb uns preus ajustats i que treu un bon vi. El vi no es fa a la bodega, sinó a la vinya.

**- Quin és el vi més car que has provat?**

- No t'ho sabria dir perquè tinc el privilegi que les bodegues ens conviden, tant a mi com a altres sommeliers, a fer tastos. N'he provat de molts preus, i alguns força cars, però el que em fa feliç és tastar varietats desconegudes, de bodegues petites. Hi ha gent que gasta els estalvis amb roba, doncs jo ho faig amb bons vins. Molt de tant en tant em permeto alguns luxes, però això passa poques vegades.

**- Per acabar, si un dia anéssim a sopar, què em recomanaries?**

- Primer esbrinaria els teus gustos i depèn del que em diguessis et recomanaria un vi que a mi m'agradés i que pensés que també serà del teu grat. En lloc d'aconsejarte una marca preferiria que provessis els vins del Montsant, a Tarragona, al costat del Priorat. Tenen alt percentatge de la varietat Garnatxa, típica de la zona, i penso que arribaran lluny.

## AGENDA D'ACTIVITATS

### ACTIVITATS AL LOCAL SOCIAL DE L'ATENEU

#### TALLER D'IKEBANA

**DURADA:** els dimarts a partir del 6 de maig fins al 3 de juny  
**HORARI:** de les 7 de la tarda a les 9 del vespre  
**LLOC DE SORTIDA:** Sala Canigó  
**ORGANITZA:** Regidoria de Benestar Social

#### TALLER DE REFLEXOLOGIA PODAL

**DURADA:** els dimecres a partir del 7 de maig fins al 4 de juny  
**HORARI:** d'1/4 de 9 a 2/4 de 10 del vespre  
**ORGANITZA:** Regidoria de Benestar Social

### ACTIVITATS DEL CASAL MUNICIPAL DE JUBILATS

#### SESSIONS DE CINEMA

**DIES:** 29 de maig, 13 i 26 de juny i 10 de juliol  
**HORA:** 2/4 de 6 de la tarda  
**LLOC:** Teatre Jardí  
**ORGANITZA:** Regidoria de Benestar Social

#### TALLER DE COM FER FUNCIONAR UN MÒBIL

**DIA:** dijous 22 de maig  
**HORA:** 4 de la tarda  
**LLOC:** Casal Municipal de Jubilats  
**ORGANITZA:** Regidoria de Benestar Social

### ACTIVITATS DIVERSES

#### IX SETMANA DE LA GENT GRAN

**DIES:** del 7 al 15 de juny  
**ORGANITZA:** Regidoria de Benestar Social

#### VI SETMANA DE LA JOVENTUT

**DIES:** del 19 al 24 de juny  
**ORGANITZA:** Associació Cultural Barrufet Roig

### DIES DE RECOLLIDA DE LES ESCOMBRARIES

#### - Residus sòlids urbans

De dilluns a dissabte, excepte els festius d'àmbit nacional

#### - Vidre (contenedor verd): ampolles i pots de vidre

Dimarts i divendres

#### - Envasos (contenedor groc): llaunes de conserva, de begudes, de plàstics i tetrabriks

Dimarts i divendres

#### - Paper i cartró (contenedor blau): paper i cartró

Dimarts i divendres

#### - Recollida de voluminosos

El primer dissabte de cada mes. Cal dipositar els objectes el dia abans de la recollida, divendres, al costat dels contenidors de residus urbans.

En cas que els contenidors estiguin plens podeu trucar al telèfon de l'Ajuntament 93 808 60 75.



)  
**fa anys ...**

CANALERES D'OBRA GUITA A LA TEULADA DE L'ESGLÉSIA PARROQUIAL (1999)