

(l'ajuntament informa)

Projectes per al 2008



EL CASTELL DE
CLARAMUNT SUPERA,
UN ANY MÉS, LES
7.000 VISITES

PÀG. 6

S'APROVA EL PLA
LOCAL DE JOVENTUT
2008-2011

PÀG. 8 I 17

ENTREVISTA AMB LA
MARTA ROYO,
DIRECTORA DEL
CEIP MARIA BORÉS

PÀG. 19

FEBRER
MARÇ
2008

47

editorial)

Polítiques de joventut amb bon rumb

Des de l'any 2005 l'equip de govern de l'Ajuntament de la Pobla de Claramunt ha fet una gran aposta per les polítiques de joventut locals. El març de l'any esmentat va obrir les portes el Cau Jove, que s'ha convertit en un punt de trobada del jovent poblatà. Aquest local no només és un espai on reunir-se sinó també on fer activitats.

La posada en funcionament del Cau era una de les accions que es recollien en el Pla Local de Joventut 2005-2007, a més d'altres actuacions. L'elaboració d'aquest document va permetre unificar les polítiques locals per al jovent i marcar una línia. Recentment, s'ha confeccionat un nou Pla Local per al període 2008-2011 que té com a objectiu

consolidar aquestes polítiques. Les principals accions són potenciar el Punt d'Informació Juvenil, crear una borsa d'habitatge jove i la implicació i participació del jovent en les activitats i entitats del poble.

Per tirar endavant aquestes actuacions es va crear la figura de la tècnica i de la dinamitzadora juvenil. Dues persones que han fet i fan una tasca molt important amb els nostres joves, no només motivant-los i incentivant-los a participar en les diferents activitats que s'organitzen sinó també assessorant-los en els temes que els puguin ser d'interès. Per tant, cal seguir en aquesta línia que fins ara ha donat uns bons resultats i donar suport a les iniciatives que sorgeixin des del col·lectiu jove poblatà.

sumari)

| | |
|--------------------------------------|-------------------------------|
| editorial | 2 |
| opinió | 3 |
| cronologia de plens | 4 |
| recull de notícies | 4, 5, 6, 7, 8, 9, 12, 13 i 14 |
| el reportatge... | 10 i 11 |
| món de les entitats | 15 |
| podem llegir ... | 15 |
| grups municipals | 16 |
| activa't al Cau Jove | 17 |
| un bocí de la nostra història | 18 |
| poblatans | 19 |
| agenda | 20 |
| fa anys... | 20 |

L'Ajuntament Informa és una publicació de l'Ajuntament de la Pobla de Claramunt
Coordinació, redacció i correcció:
Sandra Termes
Fotografia portada:
Rosa Felip

Dipòsit legal: B 39707-01

Fotografies:
Andreu Miquel
Ajuntament de la Pobla de Claramunt
Col·laboradors:
Mercè López
Cristina Sánchez
Josep Riba
Disseny i maquetació:
Ester Comenge
Imprimeix:
Felip Unigrafic, SL

telèfons d'interès)

LA POBLA DE CLARAMUNT

| | |
|-------------------------------|----------------|
| AJUNTAMENT | ▶ 93 808 60 75 |
| | ▶ 93 808 64 42 |
| EQUIPAMENT INFANTIL CAN GALAN | ▶ 93 808 71 35 |
| BIBLIOTECA MUNICIPAL | ▶ 93 808 78 00 |
| LOCAL SOCIAL (ATENEU) | ▶ 93 808 78 00 |
| CEIP MARIA BORÉS | ▶ 93 808 63 88 |
| LLAR D'INFANTS SOL SOLET | ▶ 93 808 66 64 |
| CASAL MUNICIPAL DE JUBILATS | ▶ 93 808 63 64 |
| CAU JOVE | ▶ 93 808 71 27 |
| SERVEI D'ORIENTACIÓ LABORAL | ▶ 93 808 71 27 |
| CONSULTÒRI MÈDIC | ▶ 93 808 65 00 |
| FARMÀCIA | ▶ 93 808 62 33 |
| PARRÒQUIA | ▶ 93 808 60 62 |
| CORREUS | ▶ 93 808 76 43 |
| CASTELL (GUIA) | ▶ 670 22 55 16 |

IGUALADA

| | |
|--|----------------|
| HISPANO IGUALADINA | ▶ 93 804 44 51 |
| FFCC | ▶ 93 803 09 38 |
| TAXIS | ▶ 93 803 14 14 |
| | ▶ 93 804 53 53 |
| GAS NATURAL | ▶ 93 803 25 08 |
| AIGUA DE RIGAT S.A. | ▶ 93 803 14 83 |
| HOSPITAL GENERAL | ▶ 93 807 55 00 |
| METGE GUARDIA | ▶ 93 805 61 04 |
| (DE LES 3 DE LA TARDA A LES 10 DE LA NIT I DIES FESTIUS) | |
| CONSELL COMARCAL | ▶ 93 805 15 85 |

URGÈNCIES

| | |
|------------------------|---------------|
| URGÈNCIES, | ▶ 061 |
| EMERGÈNCIES MÈDIQUES I | |
| AMBULÀNCIES URGENTS | |
| BOMBERS | ▶ 085 |
| MOSSOS D'ESQUADRA | ▶ 088 |
| FECSA AVARIES | ▶ 902 536 536 |
| TELFÒNICA AVARIES | ▶ 1002 |

Volem decidir sobre el nostre creixement com a poble

El 12 de setembre de 2006 es va publicar al Diari Oficial de la Generalitat de Catalunya (DOGC), per primera vegada, l'aprovació inicial del Pla Director Urbanístic de la Conca d'Òdena. Aquest document és vinculant per al creixement del nostre municipi i, per aquest motiu, l'Ajuntament va presentar una sèrie d'al·legacions que tenien com eix central que la Pobla de Claramunt vol tenir veu i vot en el seu futur desenvolupament. El 9 d'octubre de 2007 es va publicar novament al DOGC, i per segona vegada, l'aprovació inicial d'aquest Pla Director. Vist que el document no recollia les apreciacions fetes pel nostre Ajuntament es va decidir presentar unes noves al·legacions, que seguien la mateixa línia de les anteriors. Aquest text es va aprovar en el Ple extraordinari del passat 24 de gener. El punt es va aprovar amb els vots favorables de CiU i d'ERC i l'abstenció del PSC, tot i que el seu portaveu va assegurar que les al·legacions que es feien eren lògiques.

Cal que tots siguem molt conscients que el Pla Director Urbanístic és vinculant per al desenvolupament del nostre poble i que determinarà el Pla d'Ordenació Urbanística Municipal (POUM), en què ja estan treballant els serveis tècnics municipals. Per tant, aquest document dibuixarà el futur del nostre poble i cal que la Pobla de Claramunt, com a municipi, pugui dir què n'opina.

Les al·legacions que el nostre Ajuntament va presentar a la Generalitat de Catalunya, el 28 de gener d'enguany, es basen en tres eixos:

- **El creixement del municipi:** el Pla Director estableix quins àmbits s'han de desenvolupar i en quin període temporal. També es recull la creació del Nou Claramunt, una zona que afectaria a més del nostre municipi, la Torre i Capellades.

Des del Consistori la postura que defensem és que volem que el nostre poble creixi com una taca d'oli, és a dir, que primer es desenvolupin urbanísticament els espais interns i després ja es plantejarà l'expansió cap al Nou Claramunt. Volem que fins que no s'hagi aprovat, definitivament, per part de l'Ajuntament el desenvolupament dels àmbits de creixement continu que representin el 75 % del sòl del nostre municipi no es pugui crear aquesta zona supramunicipal. Demanem que el creixement es faci d'acord amb criteris de compacitat, continuïtat i sostenibilitat. No ens volem convertir en una zona de descongestió de l'àrea metropolitana de Barcelona, com proposa el Pla.

- **La temporalització:** el document de l'administració autonòmica a més de condicionar les zones de creixement també estableix els períodes de temps en què s'han de dur a terme. Des de l'Ajuntament considerem que hem



de tenir capacitat de decisió en aquest aspecte, ja que dependrà de com es desenvolupi el municipi i de la situació econòmica que hi hagi. El Pla determina el creixement de la Pobla de Claramunt fins al 2026.

- **Les infraestructures:** el Pla Director no fa una previsió de les infraestructures de sanejament, d'abastament d'aigua, energètiques, de telecomunicacions, de residus i mediambientals que caldran per a les zones de creixement urbanístic. Tampoc queden definides les infraestructures de mobilitat, com l'Eix Transversal Ferroviari, del qual es parla en el document i que es preveu per un futur que va més enllà de l'any 2026, que és el termini del pla. Volem que es concretin aquestes infraestructures. No és lògic que es plantegi un creixement com el que es proposa sense tenir en compte aquests aspectes que són importants per a les persones que residiran en aquestes futures zones. Per tant, i com a conclusió, el que volem és que se'ns tingui en compte com a municipi i que es faci una reformulació del Pla Director Urbanístic de la Conca d'Òdena tenint en compte les nostres propostes. No volem que s'hipotequi el desenvolupament del poble que, fins ara, s'ha fet d'una manera controlada. Volem ser nosaltres, els poblatans i les poblatanes i l'Ajuntament com a la seva representació, els que decidim com serà la Pobla de Claramunt d'aquí uns anys.

Santi Broch i Miquel
Alcalde

cronologia de plens)

Sessió ordinària del 10 de gener de 2008

- S'aproven, per unanimitat, les actes de la sessió ordinària del 8 de novembre de 2007, de la sessió extraordinària del 29 de novembre de 2007 i de la sessió extraordinària del 20 de desembre de 2007.
- Es dóna compte de les darreres actes de la Junta de Govern Local.
- S'aprova, per unanimitat, la modificació de les Normes Subsidiàries al carrer de Marie Curie, al barri de can Galan, per a la ubicació de la nova llar d'infants. Aquest canvi es fa per modificar un espai que ara està qualificat com a zona verda i passar-lo a zona d'equipaments.
- S'aprova, per unanimitat, la ratificació del conveni entre la Mancomunitat Intermunicipal de la Conca d'Òdena i l'Associació de Dones amb Empenta. Mitjançant aquest conveni, l'Ajuntament oferirà un servei d'atenció a les dones.
- S'introdueix, com a apartat d'urgència, el nomenament de la comissió municipal per a la delimitació amb els termes dels municipis limítrofs. S'aprova, per unanimitat, la urgència i la composició de la comissió, integrada

per: Santi Broch, president; Josep Aloy, primer tinent d'alcalde; Esther Touriñán, Francesc Sánchez i Josep Aguilera, regidors; Cèsar Flecha, secretari; i Jaume Claramunt i Jordi Pagès, tècnics municipals.

- En l'apartat d'informes i propostes d'alcaldia, l'alcalde, Santi Broch, va detallar les subvencions que es demanaran al Pla Únic d'Obres i Serveis de Catalunya (PUOSC), de la Generalitat, per als anys 2008-2012. A més d'aquesta qüestió, l'alcalde va comentar altres temes, com les gestions que s'estan fent per tirar endavant l'Agenda 21 i la constitució de la Comissió o Fòrum 21, la bona acollida de les activitats nadalenques i les millores que s'estan fent i que es faran en la recollida d'escombraries. També es va referir a les obres del barri de les Figueres i a l'estudi de l'Institut Geològic de Catalunya sobre la muntanya del castell.
- En el punt de prec, preguntes i mocions, des de l'oposició es van plantejar diversos temes, com la construcció del dipòsit d'Aigües Ter-Llobregat, l'ampliació del consultori, el projecte del Corral de la Farga o el robatori que hi va haver a la piscina la nit de Reis. L'alcalde va respondre les diferents qüestions.

Sessió extraordinària del 24 de gener de 2008

- S'aprova, amb els vots a favor de CiU i d'ERC i en contra del PSC, la declaració d'urgència de la sessió.
- S'aproven, amb els vots a favor de CiU i d'ERC i l'abstenció del PSC, les al·legacions que l'Ajuntament presenta al Pla Director de la Conca d'Òdena.

Sessió extraordinària del 31 de gener de 2008

- S'aprova, per unanimitat, la convocatòria de sol·licitud de subvencions per a les entitats locals per al 2008. El termini de presentació es va obrir l'1 de febrer i s'allargarà fins al 17 de març.
- S'aprova, per unanimitat, el Pla Local de Joventut per als anys 2008-2011. Aquest document estableix les directrius en les polítiques locals adreçades als joves poblatans.

Sessió extraordinària del 12 de febrer de 2008

- Es fa el sorteig dels membres de les dues meses electorals per a les eleccions generals del 9 de març de 2008.

En el Ple extraordinari del 31 de gener es va aprovar, per unanimitat, la convocatòria de subvencions per a les entitats locals per al 2008. El

període de presentació de sol·licituds es va obrir l'**1 de febrer** i s'allargarà fins al **17 de març**. La petició s'ha de presentar a les

oficines municipals. Els tràmits que cal fer són omplir una instància i adjuntar-hi el pressupost de les activitats previstes per a l'any en curs.

recull de notícies)

Quasi una quarantena de persones donen sang a la Pobla

La Pobla va fer el dilluns 4 de febrer un acapte de sang, que va organitzar el Banc de Sang i Teixits. Hi van anar

38 poblatans. La donació es va fer al consultori mèdic municipal. Aquesta sang es destina a les intervencions

quirúrgiques, als tractaments oncològics, als trasplantaments i en casos d'accidents greus.

La Pobla presenta al·legacions a la nova versió del Pla Director Urbanístic de la Conca d'Òdena

L'Ajuntament de la Pobla ha presentat al·legacions a la nova versió del Pla Director Urbanístic de la Conca d'Òdena, aprovat, inicialment, en la sessió del 20 de setembre de 2007 de la Comissió Territorial d'Urbanisme de Barcelona. El text es va aprovar en el Ple extraordinari del 24 de gener i va comptar amb els vots a favor de CiU i d'ERC i l'abstenció del PSC. L'alcalde, Santi Broch, va manifestar que espera que la Generalitat **"tingui en compte les al·legacions que presentem, ja que aquest pla ha de marcar el creixement del municipi en un futur de vint anys"**. Broch va afirmar que, com a ajuntament, **"ens preocupa que aquest document condicioni el nostre desenvolupament"**. Abans d'aquest tema, es va aprovar la declaració d'urgència del Ple, ja que el termini per presentar les al·legacions va finalitzar el 28 de gener. El punt es va aprovar amb els vots a favor de CiU i d'ERC i en contra del PSC.

Les al·legacions es van aprovar amb el vot favorable de CiU i d'ERC. El

Partit Socialista es va abstenir, tot i que el seu portaveu, Francesc Sánchez, va assegurar que les reivindicacions que es fan **"són lògiques, però no hem disposat de temps per estudiar-les. Per això, ens abstenim"**.

El text que va presentar l'Ajuntament té com a eix principal el futur desenvolupament urbanístic del poble, amb la creació de la zona del Nou Claramunt. Santi Broch va explicar que el que es proposa és que **"primer es desenvolupin les actuals zones de creixement del poble, abans que el Nou Claramunt"**.

En les al·legacions s'especifica que la nova versió del pla **"segueix hipotecant i condicionant el creixement potencial del municipi fins al 2026"**. També se senyala que el Pla Director no fa una **"previsió i reserva de sòl per a les infraestructures sectorials de sanejament, abastament d'aigua, energètiques, telecomunicacions, residus i mediambientals"** en el futur creixement del municipi. Un altre dels punts que es recull és

que per a l'elaboració del nou document la Generalitat no ha tingut en compte **"el municipi ni, per tant, la possible participació ciutadana en la seva elaboració i nova redacció"**. Per part d'ERC, es va afegir una al·legació referent a la incorporació d'accessos a la C-15 a les zones de nou creixement del poble.

Per tant i, com a conclusió, l'Ajuntament poblatà demana que es realitzi la reformulació o modificació del Pla Director Urbanístic de la Conca d'Òdena d'acord amb l'administració local i el municipi, atenent que **"abans d'esgotar el nou sòl no urbanitzable (Nou Claramunt) es tingui en consideració el creixement urbanístic intern d'acord amb els criteris de compacitat, continuïtat i sostenibilitat del poble, sense quedar fixat per l'horitzó temporal del pla sinó per les necessitats reals de creixement i pel nou Pla d'Ordenació Urbanística Municipal (POUM)"** en què s'està treballant.

El diputat de Cultura de la Diputació de Barcelona visita la Pobla

El diputat de Cultura de la Diputació de Barcelona, José Manuel González, acompanyat del diputat de l'Àrea Desenvolupament Econòmic de l'ens provincial i alcalde de Santa Margarida de Montbui, Teodoro Romero, van visitar el dimecres 13 de febrer el nostre municipi. Als dos diputats els van rebre l'alcalde, Santi Broch, i la regidora de Cultura, Esther Touriñán.

Després de la rebuda a l'Ajuntament, els dos representants de la Diputació, juntament amb l'alcalde i la regidora, van visitar l'edifici del Celler d'Art,

propietat municipal des de fa uns anys. L'Ajuntament està estudiant la idea de convertir aquest espai en un museu i, per aquest motiu, es va demanar l'assessorament i l'ajuda de la Diputació per veure la viabilitat del projecte.

El Celler d'Art, també conegut com a cal Fuster, està ubicat al barri de les Figueres. El 2004 ja es va fer una intervenció en aquest edifici que va consistir en la consolidació de la teulada i en la millora de la façana. Aquesta actuació va comptar amb una subvenció de la Generalitat.



ELS DOS DIPUTATS, L'ALCALDE I LA REGIDORA DURANT LA VISITA AL CELLER D'ART

El Castell de Claramunt manté el llindar de les 7.000 visites durant el 2007

El Castell de Claramunt ha mantingut el 2007 el llindar de les 7.000 visites, que va aconseguir el 2004. El 2007 van passar per la fortalesa 7.111 persones, xifra que inclou les visites de particulars, escoles i grups.

Els mesos que es van rebre més visitants van ser el novembre, amb 1.138; el març, amb 757; l'octubre, amb 711, i l'abril, amb 650. Al maig, juliol, agost, setembre i desembre el nombre de persones que van anar a la fortalesa va oscil·lar en la franja d'entre les 500 i les 600. El mes que el volum de visitants va ser menor va ser el juny, amb 257.

Una altra dada que cal destacar és que el monument medieval està a punt de superar la franja de les 70.000 visites, des del dia que va



EL CASTELL DE CLARAMUNT VA OBRIR LES PORTES AL PÚBLIC EL JULIOL DE 1997

obrir les portes després de la restauració, el juliol de 1997. El gener de 2008 la xifra ja arribava a les 68.246 persones.

L'any que el castell va registrar més visitants va ser el 2006, amb 7.394, seguit del 2004, amb 7.316 i el 2005, amb 7.174. Des de 1999

i fins al 2003 el llindar es trobava al voltant de les 6.000 visites. Totes aquestes dades demostren que el Castell de Claramunt, que forma part del Patrimoni de la Generalitat de Catalunya, s'han convertit en un dels principals atractius turístics de l'Anoia.

Entra en funcionament el Metro Comarcal de l'Anoia, amb trens cada vint minuts en hora punta

L'anomenat Metro Comarcal de l'Anoia, la línia de Ferrocarrils de la Generalitat entre Igualada i Barcelona, va entrar en funcionament el dissabte 9 de febrer. Aquest fet suposa un increment del nombre de combois que fan aquest recorregut, que dona servei al nostre municipi. La freqüència en hora punta, de les 5.54h a les 8.14h del matí, serà un

tren cada 20 minuts d'Igualada a Barcelona, davant dels 60 minuts que hi havia fins ara. La resta del dia hi haurà un tren cada 30 minuts, i d'aquests un de cada dos caldrà fer transbordament a Martorell. Cal tenir en compte que la major freqüència de trens comportarà, però, un alentiment del temps total del trajecte, ja que els trens s'aturen a

més estacions.

Aquest increment de freqüències ha suposat una inversió global de 264,7 milions d'euros. El Metro Comarcal ja hagués hagut d'entrar en funcionament el mes de novembre passat, però els problemes ocasionats per les obres de l'AVE han fet que no es posés en marxa fins al febrer.

Calendari fiscal 2008

Dates de pagament

Del 04/02/08 al 04/04/08

Del 03/04/08 al 03/06/08

Del 04/09/08 al 04/11/08

Conceptes

Impost sobre Vehicles de Tracció Mecànica

Impost sobre Béns Immobles Urbans

Taxa per al Servei de Clavegueram

Taxa per al Servei de Cementiri Municipal

Impost sobre Béns Immobles Rústics

Impost sobre Activitats Econòmiques

Taxa per a la Recollida d'Escombraries

Taxa per a la Recollida d'Escombraries Comercials

Taxa per a l'Entrada de Vehicles-Guals

L'Ajuntament ofereix un servei d'atenció a les dones, a través de la Mancomunitat

La Pobla disposa, des del 15 de gener, d'un servei d'atenció a les dones, a través de la Mancomunitat Intermunicipal de la Conca d'Òdena. El lloc i l'horari d'atenció és el segon dimarts de cada mes, de les 4 a les 6 de la tarda. L'objectiu d'aquest nou servei és que les dones amb diferents problemàtiques comptin amb un espai on se les pugui atendre. S'ofereix ajuda psicològica, assessorament jurídic i es facilita diversa informació. En la sessió ordinària del 10 de gener, l'Ajuntament va ratificar, per unanimitat, el conveni entre la Mancomunitat i l'Associació de Dones amb Empenta per poder disposar d'aquest servei d'atenció. A més de la Pobla, estan inclosos en aquest conveni els municipis d'Igualada, Vilanova del Camí, Santa Margarida de Montbui i Òdena.

Actuacions sol·licitades al PUOSC

En aquest primer ple ordinari de l'any, en l'apartat d'informes i propostes

d'alcaldia, l'alcalde, Santi Broch, va detallar les subvencions que s'han demanat al Pla Únic d'Obres i Serveis de Catalunya (PUOSC) per als anys 2008-2012, de la Generalitat. Les actuacions són: l'arranjament del barri de la Rata; la construcció d'una nova llar d'infants amb 60 places; l'ampliació i la reforma dels vestidors del camp de futbol; la construcció d'un nou local al barri de les Garrigues; la construcció d'una pista poliesportiva en aquest mateix barri; l'arranjament del barri de can Ribalta; l'arranjament del barri de cal Isidret i la construcció de la residència i centre de dia per a la gent gran. En l'apartat de prec, preguntes i mocions, des de l'oposició es van plantejar diversos temes, com la construcció del dipòsit d'Aigües Ter-Llobregat, l'ampliació del consultori, el projecte del Corral de la Farga o el robatori que hi va haver la nit de Reis a la piscina. L'alcalde va respondre les diferents qüestions. Respecte el primer

tema, va comentar que les obres ja s'han iniciat. Quant a l'ampliació del CAP, va dir que es tirarà endavant una vegada estigui construïda la nova llar d'infants, ja que l'ampliació es preveu realitzar a l'espai on actualment hi ha aquest equipament.

Pel que fa al projecte del Corral de la Farga, Santi Broch va explicar que recentment s'ha rebut la resolució de la Generalitat respecte la modificació puntual sol·licitada i que ja s'ha posat en contacte amb el propietari. Quant al robatori, Broch va explicar que aquella mateixa nit es va trucar els Mossos d'Esquadra i que el dia següent es va anar a formalitzar la denúncia. Un altre dels punts d'aquest ple, i que es va introduir per urgència, va ser el nomenament de la comissió municipal per a la delimitació amb els termes limítrof. L'alcalde va oferir als partits de l'oposició formar part d'aquesta comissió, proposta que va ser acceptada pel grup municipal socialista i el d'ERC.

Es posa en marxa la dinamitzadora per al Casal Municipal de Jubilats i l'auxiliar de la llar

La regidoria de Benestar Social ha posat en marxa el mes de febrer dos nous serveis: la dinamitzadora per al Casal Municipal de Jubilats i l'auxiliar de la llar. La funció de la dinamitzadora és activar la vida social de les persones de la tercera edat. La finalitat de l'auxiliar de la llar és ajudar en les tasques domèstiques a les persones grans que ho necessitin, amb preferència per a aquelles que viuen soles. El servei de la dinamitzadora es comparteix amb els pobles d'Òdena, Castellolí i el Bruc i es porta a terme en

col·laboració amb la Diputació de Barcelona, a través d'un conveni. Aquest conveni té una vigència de quatre anys. Els costos de la primera anualitat van a càrrec íntegrament de l'ens provincial. El segon any l'aportació que fa la Diputació és del 75 %, el tercer any, del 50 %, i el quart any, del 25 %. La resta va a càrrec dels ajuntaments implicats en el projecte.

La plaça de dinamitzadora l'ocupa la Maria Martínez, educadora social. En aquests moments, està treballant en

diferents propostes per dinamitzar la vida social de la gent gran dels quatre municipis que participen en el projecte. A la Pobla la dinamitzadora estarà al casal els dijous, de les 5 a les 7 de la tarda.

El servei d'auxiliar de la llar la Pobla el comparteix amb Santa Margarida de Montbui i el cost va a càrrec, íntegrament, de la Diputació de Barcelona. El nostre municipi disposa d'aquesta persona dos dies a la setmana i Montbui, tres. Aquest servei tindrà una durada de cinc mesos.

Nou horari d'obertura del Casal Municipal de Jubilats

El casal té des del gener un nou horari d'obertura al públic. El local està obert **de dilluns a divendres, de les 4 a les 7 de la tarda**. Pel que fa al servei de

pedicura s'oferirà els dilluns, de les 4 a les 7 de la tarda. Les persones que vulguin demanar hora han de trucar al telèfon 666070511.

El Ple aprova el Pla Local de Joventut per als propers quatre anys

El Ple de l'Ajuntament va aprovar, per unanimitat, en la sessió extraordinària del 31 de gener el Pla Local de Joventut per als propers quatre anys. Aquest document estableix les directrius en les polítiques locals adreçades als joves poblatans i es presentarà a la Secretaria General de Joventut, de la Generalitat de Catalunya. El pla el va presentar la regidora de Joventut, Montse Ortiz, que va exposar les diferents fases que s'havien seguit per elaborar el document. En concret, va explicar la regidora, hi ha hagut tres fases: la diagnosi, que ha suposat l'anàlisi de la realitat del municipi; el disseny del pla, en què s'han marcat els objectius, els programes que es volen portar a terme i la temporalització; i la posada en comú, redacció i revisió del pla, que ha implicat la redacció del document.

Tot seguit, va intervenir la tècnica de Joventut, Cristina Sánchez, que va especificar les actuacions que es preveuen tirar endavant en els

propers quatre anys en matèria de joventut i que s'inclouen en el document. Les accions es concreten en sis programes: el Punt d'Informació Juvenil i el Cau Jove; Activa't al Cau; el programa d'assessorament laboral; el programa d'habitatge jove; el programa de promoció de la salut, i el programa Participa.

La tècnica va destacar, sobretot, la potenciació del Punt d'Informació Juvenil, on els joves poden trobar informació sobre diferents temàtiques, com ensenyament, treball i ocupació o turisme juvenil, entre altres. També es va referir a la creació d'una borsa d'habitatge jove i a la implicació i participació del jovent en les activitats i entitats locals, com la Comissió de Festes.

Un pla molt ben elaborat

Josep Palà, d'ERC, va manifestar que el pla està molt ben elaborat des del punt de vista tècnic i va fer una sèrie de consideracions polítiques.

Palà va dir que la part del pressupost que es destina a joventut és "petit", un 0,80%, i va afirmar que el projecte de construcció de cinc cases per al jovent, al qual van donar suport, és insuficient per cobrir les necessitats actuals. Des del PSC, Francesc Sánchez, també va destacar la correcta confecció del document.

L'alcalde, Santi Broch, va respondre la intervenció del regidor d'Esquerra. Respecte el tema de la destinació pressupostària, Broch va explicar que en aquest 0,80 % no s'inclouen les despeses ordinàries que impliquen el Cau Jove i la ludoteca i que puja, aproximadament, a 120.000 €. Pel que fa al tema de les cases per al jovent, Broch va dir que des de l'equip de govern són conscients que amb cinc habitatges no n'hi ha prou i que s'estan mirant altres alternatives, com la combinació de la iniciativa pública i privada. (A la pàgina 17 es pot trobar informació més detallada sobre el Pla Local de Joventut).

Divuit joves participen al campionat de tennis taula del Cau

El campionat de tennis taula organitzat pel Cau Jove el divendres 8 de febrer va aplegar divuit participants, d'entre 12 i 15 anys. Les semifinals i les finals del torneig es disputaran el dissabte 8 de març. Els jugadors es van dividir en dues categories: la dels participants de 12 anys i la dels que tenien entre 14 i 15 anys. El jove poblatà Matias Casco va fer de coordinador i d'àrbitre del

torneig.

A més d'aquest campionat, el Cau, dins de la programació d'activitats fins al mes de juny, els divendres i els dissabtes a la tarda ofereix un espai als joves poblatans on veure pel·lícules. Els dissabtes a la tarda, fins al 21 de juny, també es fa un curs de tambors i un altre de gralles, que es van iniciar a l'octubre. Al primer hi participen set joves i al segon, sis.

Per al mes de maig s'està preparant un concurs de karaoke i fins al juny les parets del Cau acullen una exposició sobre l'enamorament, que porta per títol "M'estima o no m'estima?". A més d'aquesta àmplia oferta, des de l'espai jove s'organitzaran diverses activitats relacionades amb el Dia Internacional de les Famílies, el 15 de març, i el Dia Mundial de l'Aigua, el 22 de març.

Una norantena de persones van assistir el diumenge 13 de gener a la representació de l'obra *Marieta Cistellera*, de Salvador Bonavia. La posada en escena, en el marc de l'Ateneu, va anar

a càrrec del Grup de Teatre Co-verol, del Patronat Parroquial d'Esparreguera.

Marieta Cistellera és un sàinet vuitcentista que va fer passar una estona entretinguda al

públic assistent. Cal destacar la bona interpretació dels actors i el vestuari, molt ben adaptat a l'època. Aquesta activitat la va organitzar la regidoria de Cultura.

Santi Broch, nomenat vicepresident de la Xarxa de Ciutats i Pobles cap a la Sostenibilitat

Santi Broch, alcalde i regidor de Medi Ambient, ocupa una de les cinc vicepresidències de la Xarxa de Ciutats i Pobles cap a la Sostenibilitat. El nomenament es va fer durant la vuitena Assemblea General d'aquest ens, que va tenir lloc a Manresa el 31 de gener. Aquesta plataforma municipalista, impulsada per la Diputació de Barcelona, està integrada, actualment, per 237 institucions, entre ajuntaments, administracions locals i ens observadors. El nou president de la xarxa és Joan Antoni Baron, diputat de Medi Ambient de la Diputació.

La plataforma té com a objectiu ser un punt de trobada i intercanvi en temes mediambientals i en reptes tan importants com el canvi climàtic o les agendes 21 locals. Els grups de treball que funcionaran en aquest nou mandat de la xarxa



SANTI BROCH AMB ALGUNS DELS ASSISTENTS A L'ASSEMBLEA GENERAL

seran: energia i canvi climàtic; consum responsable i economia sostenible; contaminació atmosfèrica, i gestió de recursos hídrics. A més de la vicepresidència de Santi Broch, la xarxa compta amb quatre vicepresidències més que

ocupen: Imma Maiol (Ajuntament de Barcelona), Begoña Belleste (Ajuntament de Santa Coloma de Gramenet), Albert Camps (Ajuntament de Granollers) i Josep M. Cervelló (Ajuntament de Sant Boi de Llobregat).

L'alcalde poblatà, un dels membres del CESCA

Santi Broch és un dels membres del Consell Econòmic i Social de la Comarca de l'Anoia (CESCA), òrgan que presideix l'alcalde de

Santa Margarida de Montbui, Teodoro Romero. Aquest consell té com a principal objectiu la planificació, promoció i realització

d'activitats i programes destinats al desenvolupament socioeconòmic, industrial, laboral i agrícola de la comarca.



Una quarantena de poblatans van participar el dissabte 26 de gener a la sortida que es va fer al Museu del Ferrocarril de Vilanova i la Geltrú. Aquesta activitat la van organitzar les regidories de Cultura i de Benestar Social.

Els visitants van poder contemplar peces úniques, com la reproducció del Tren del Centenari (1848), el primer que va circular a Espanya. El museu compta amb una seixantena de vehicles i la part més interessant de la col·lecció recull una vintena de locomotores de vapor, que és una de les més importants d'Europa.



EL CAPÍTOL D'INVERSIONS DEL PRESSUPOST PER ENGUANY PUJA A MÉS DE 2 MILIONS D'EUROS

LA IMATGE DEL CAMP DE FUTBOL CANVIARÀ AMB LA COL·LOCACIÓ DE GESPA ARTIFICIAL

La construcció d'una nova llar d'infants i la col·locació de gespa al camp de futbol, grans projectes per al 2008

El Ple de l'Ajuntament de la Poble de Claramunt va aprovar, en el sessió extraordinària del 29 de novembre de 2007, el Pressupost per al 2008. En l'apartat de despeses cal destacar el capítol sis, d'inversions reals, que puja a 2.380.010 €, uns 500.000 € més que l'any anterior. La construcció d'una nova llar d'infants i la col·locació de gespa artificial al camp de futbol són els dos projectes de més envergadura d'aquest primer any de mandat de l'equip de govern de Convergència i Unió, sorgit de les eleccions municipals del passat 27 de maig. Però a més d'aquestes importants obres es preveuen altres actuacions, com les millores a diversos barris del poble o les reformes a l'Ateneu Gumersind Bisbal.

Aquests projectes es van presentar, el 15 de febrer, en el transcurs d'un dinar-rodona de premsa amb els mitjans de comunicació comarcals. L'acte va comptar amb l'assistència de l'alcalde, Santi Broch; de la regidora de Cultura i Festes, Esther Touriñán; del regidor d'Educació, Antoni Aloy; i del regidor d'Esports, Juan Carlos Pérez.

A continuació, es detallen les actuacions més importants que l'Ajuntament té previst tirar endavant durant el 2008:

Construcció d'una nova llar d'infants: l'Ajuntament ha aprovat recentment la modificació de les Normes Subsidiàries dels terrenys on s'ubicarà aquest equipament. Serà al carrer de Marie Curie, al barri de can Galan, al

costat d'on es construirà la futura residència per a la gent gran. El canvi es va fer per modificar la qualificació d'aquest espai i passar-lo de zona verda a equipaments. Actualment, la llar d'infants, situada al carrer de Pare Anton Soteras, té una capacitat de 40 places i amb el nou equipament se'n crearan 20 més. Per tant, es passarà de 40 a 60. L'actuació es preveu que s'iniciï el 2008 i que entri en funcionament al llarg del 2009. El pressupost per tirar endavant l'obra és de 400.000 i s'ha inclòs dins de la petició de subvencions al Pla Únic d'Obres i Serveis de Catalunya (PUOSC) 2008-2012, de la Generalitat. Un cop funcioni aquest nou equipament, s'ampliarà el consultori municipal cap a l'edifici on actualment hi ha la llar d'infants.

Col·locació de gespa artificial i millora dels vestidors del camp de futbol / Rehabilitació del bar de la piscina:

la col·locació de gespa artificial al camp de futbol, l'ampliació i la reforma dels vestidors i la rehabilitació del bar de la piscina completaran les millores a la zona esportiva municipal, que es van iniciar el 2004. Aquest equipament té un gran rendiment social i és molt utilitzat per als poblatans i les poblatanes.

La col·locació de gespa al camp té un pressupost de 500.000 i es compta amb una subvenció de 75.000 del Consell Català de l'Esport, de la Generalitat. El projecte ja està redactat i ara s'està buscant, juntament amb el Club i l'Escola de Futbol, l'empresa que l'executarà. Quant als vestidors ja s'està treballant en l'elaboració del projecte i en el pressupost d'enguany es destina una partida de 120.000. Aquesta obra s'inclou en la sol·licitud de subvencions del PUOSC 2008-2012. Pel que fa al bar de la piscina, es realitzaran diverses millores, com pintar el local o adequar-ne la teulada.

Instal·lació de plaques solars fotovoltaïques al CEIP

Maria Borés: aquesta actuació inclou la col·locació de 36 plaques solars a la coberta de l'edifici de l'escola on es troben les aules d'educació infantil. L'obra té un pressupost de 54.000, aproximadament, i compta amb una subvenció del PUOSC 2004-2007 de 40.971. Aquesta actuació està en procés d'adjudicació i al concurs s'han presentat sis empreses.

Millores als barris: una de les prioritats de l'equip de govern és fer actuacions de millora als diversos barris del municipi. En aquest primer any de mandat es realitzaran diferents actuacions a les zones de la Rata, el Xaró i les Garrigues.

A la Rata la intervenció que s'executarà serà la pavimentació de la carretera d'accés, que va en direcció a Capellades i que està malmesa pel freqüent pas de camions. En el pressupost d'enguany hi ha una partida de 60.000. Al Xaró s'arranjaran els carrers de les Acàcies i dels Pins, en el tram entre l'avinguda del Corral de la Farga i el carrer de la Font del Vinçó. En el pressupost del 2008 es destinen 22.000.

A les Garrigues es faran millores al carrer de Barcelona i a l'entrada al barri. Per a aquesta actuació en el pressupost

FOTO: JOSEP MAS



L'EDIFICI DEL CELLER D'ART, PROPIETAT MUNICIPAL, ESTÀ UBICAT AL BARRI DE LES FIGUERES

d'enguany s'inclou una partida de 36.000. També es farà una nova senyalització vial i els serveis tècnics municipals ja estan treballant en el projecte de reforma de l'actual Local Social, que funcionarà fins que no es construeixi el nou. Aquestes reformes consistiran en refer la coberta de l'edifici i pintar-lo.

Reformes a l'Ateneu Gumersind Bisbal: la intervenció consistirà en fer una sèrie de millores al vestíbul del local, com reformar el terra, pintar o millorar el sistema de calefacció i instal·lar aire condicionat. Per a aquesta actuació en el pressupost s'inclou una partida de 40.000.

Accions de l'Auditoria Ambiental: a final de 2007 es van presentar les conclusions del treball de l'Auditoria Ambiental, impulsat per la Diputació de Barcelona i l'Ajuntament. En aquests moments, els serveis tècnics municipals estan treballant per a la creació de la Comissió o Fòrum 21. Aquest òrgan serà consultiu i de consens per portar a terme les accions de l'Agenda 21 i vetllar pel tema del medi ambient al municipi.

Aquests són els projectes que l'Ajuntament tirarà endavant durant aquest any, però hi ha algunes actuacions que ja s'han posat en marxa. En aquest sentit, cal esmentar la **figura de la dinamitzadora per al Casal Municipal dels Jubilats** o el servei de **l'auxiliar de la llar**.

A més d'aquests projectes més immediats, des de l'equip de govern es treballa en altres actuacions de futur, com **la construcció de la residència i centre de dia per a la gent gran** o **la rehabilitació del Celler d'Art com a museu**.

Els actes de la Fira de la Candelera i el carnestoltes omplen de festa la Pobla

El nostre municipi va viure el primer cap de setmana de febrer les activitats de la Fira de la Candelera i la disbauxa del carnestoltes. La programació festiva la van organitzar la regidoria de Cultura i Festes i la Comissió de Festes. Els actes de la Candelera es van obrir el divendres 1 de febrer amb la presentació del llibre de l'igualadí Jordi Camins, *El canvi climàtic a les glaceres dels Pirineus*. La conferència la va presentar la regidora de Cultura, Esther Touriñán, i tot seguit va intervenir l'autor de la publicació. Camins va exposar diversos aspectes sobre el canvi climàtic i va il·lustrar, mitjançant la projecció d'imatges, l'evolució d'algunes de les glaceres dels Pirineus durant els darrers vint-i-cinc anys.

Les activitats de la fira van continuar el dissabte 2 de febrer amb la celebració d'una missa solemne en honor a la patrona del poble i la benedicció de candeles. Tot seguit, l'alcalde, Santi Broch, va inaugurar l'exposició col·lectiva de pintors poblatans, que ja s'ha convertit en un dels actes tradicionals d'aquesta festa. Enguany a la mostra hi van participar cinc artistes: Pepita Vilamajó, Pepita Soterias, Pilar Gil, Francesc Surroca i Josep Mensa.

Un carnestoltes molt participatiu
Indis, princeses, fades, cavallers,



L'ATENEU VA ACOLLIR EL FINAL DE LA RUA DE CARNESTOLTES



INAUGURACIÓ DE L'EXPOSICIÓ DE PINTORS POBLATANS

guerrers i moltes altres disfresses van recórrer el dissabte els carrers poblatans. La rua, animada pel grup Alaigua Teatre, va sortir a les 6 de la tarda des de la plaça dels Països Catalans i, després de fer un recorregut pel poble, va arribar, cap a les 7, a l'Ateneu.

En aquest local, les més de 250 persones que van participar a la rua van poder gaudir d'una pluja

de confeti. També es va repartir coca i xocolatines per a la quitxalla. Per acabar, tothom va poder ballar als ritmes d'una discomòbil.

El diumenge 3 de febrer van continuar els actes de la Fira de la Candelera. L'Ateneu va acollir un concert jove amb el grup poblatà Pal-mute, que va comptar amb una bona assistència de públic.

L'Ajuntament organitza un cicle de xerrades sobre l'educació dels fills

La regidoria d'Educació organitza, des de fa uns mesos, un cicle de xerrades-col·loqui sobre diversos aspectes relacionats en com educar els fills. La primera conferència va tractar sobre el respecte dels fills envers els pares i la segona, sobre l'hora dels àpats.

Les dues xerrades van anar a càrrec

de la psicòloga Cristina Estrada. La primera, que portava per títol "El nostre fill ens perd el respecte", va tenir lloc el dimecres 23 de gener al CEIP Maria Borés. Hi van participar una trentena de pares. La segona xerrada es va fer a la llar d'infants el dijous 7 de febrer i portava per títol "L'hora dels àpats". Hi van assistir

una quinzena de pares, amb fills d'entre 0 i 3 anys.

La propera conferència tindrà lloc a l'abril al CEIP Maria Borés i tractarà sobre la transició entre primària i secundària. La darrera xerrada d'aquest cicle es farà al maig a la llar d'infants Sol Solet i serà sobre l'hora d'anar a dormir.

Més d'una quarantena de nedadors participen a la trenta-sisena Copa Nadal de Natació

La Copa Nadal de Natació, que s'organitza el 25 de desembre, és un dels actes més tradicionals de les festes nadalenques al nostre municipi. Enguany l'activitat, que es porta a terme des de la regidoria d'Esports, va arribar a la trenta-sisena edició i hi van participar 45 nedadors. Els guanyadors van ser: Gerard Gual, primer classificat absolut masculí; Laia Fitó, primera classificada absoluta femenina; Sergio Portero, primer classificat comarcal masculí; Irene Galiano, primera classificada comarcal femenina; Marc Tolosa, primer classificat local masculí, i Aina Fitó, primera classificada local femenina. També es va lliurar un trofeu per al participant més gran, que va ser Ernest Parcerisas (73 anys), i un per al participant més petit, Pol Robert (6 anys).

Els darrers classificats masculí i femení, Pol Robert i Lucía Jiménez, van rebre com a obsequi un bacallà. També es va sortejar un iPod per als nedadors menors de 16 anys que li va tocar a Sònia Graells, i un televisor de pantalla plana per a la resta de participants i que va ser per a Josep Ríos.

El lliurament de trofeus va anar a càrrec de l'alcalde, Santi Broch; del conseller d'Esports del Consell Comarcal de l'Anoia, Carles Casanova, i de diversos regidors del Consistori. Abans de la competició a la piscina, la quitxalla, com altres anys, va poder fer cagar el tió. Una altra de les activitats consolidades en l'agenda nadalenca del nostre poble és el Pessebre Vivent, organitzat per un grup de poblats, amb la col·laboració de la regidoria de Cultura de l'Ajuntament, Caixa Catalunya, Caixa Penedès i la Caixa. La representació, que va arribar a la vint-i-tresena edició, es va fer el dia de Sant Esteve i des de l'organització es calcula que hi van passar unes 400 persones.



EL BINGO SOLIDARI PER A LA MARATÓ VA SER UN ÈXIT DE PARTICIPACIÓ

Al pessebre hi van participar una vuitantena de nens, d'entre 3 i 17 anys. Es van representar set escenes, ubicades en diferents racons del nucli antic. Enguany es van introduir diferents novetats a la representació en les escenes dels jocs tradicionals per a la quitxalla, els pastors i els dimonis i en l'apartat d'oficis es van incorporar les puntaires.

Els Reis d'Orient reparteixen més de 200 regals

Un altre dels actes tradicionals d'aquestes festes és la cavalcada dels Reis d'Orient, el 5 de gener. Ses Majestats van repartir uns 260 paquets i van llençar uns 300 quilos de caramels. Aquest acte el van organitzar la regidoria de Cultura i la Comissió de Festes.

A Melcior, Gaspar i Baltasar els van acompanyar una seixantena de patges. Després de recórrer els carrers del municipi, l'alcalde, Santi Broch, va rebre Ses Majestats a l'Ajuntament on es van pronunciar els diferents discursos. Tot seguit, els Reis i els patges van passar per les llars poblatanes a repartir els regals. A més d'aquestes activitats, cal esmentar el bingo solidari que les

regidories de Cultura i de Benestar Social van organitzar amb motiu de La Marató de TV3, que en aquesta edició es va dedicar a les malalties cardiovasculars. Es van recaptar 2.833 €. L'acte va tenir lloc el diumenge 16 de desembre a l'Ateneu.

A més d'aquesta activitat, el dijous 13 de desembre al Teatre Jardí el metge del CAP, David Zumel, va pronunciar una conferència sobre aquestes malalties. El Cau Jove també va organitzar un autobús per assistir a l'emissió en directe del programa de La Marató. A la sortida hi van participar 34 joves.

L'agenda nadalenca de la Poble també va incloure altres activitats, com la tercera edició del Juga al Nadal, en què hi van participar una norantena de nens i nenes, o la recollida de joguines per a Creu Roja Anoia, organitzada per l'Associació Cultural Barrufet Roig, i que va recollir 150 regals. A més de tots aquests actes, cal esmentar la recepció de Nadal que va oferir l'Ajuntament als treballadors i a les entitats locals; la representació dels alumnes d'anglès; les activitats a l'escola i a la llar d'infants, i el concert de Nadal de la Coral la Lira.

Els equips absoluts del CT la Pobla se situen en els primers llocs de la VII Lliga Catalana

Els equips absoluts masculins A i B del CT la Pobla participen a la VII Lliga Catalana de Tennis del Baix Llobregat i, en el moment de tancar la redacció d'aquest butlletí, se situaven en els primers llocs de la classificació. L'equip A, que juga a la primera divisió, es trobava en el tercer lloc, amb 21 punts, mentre que el B, que s'inclou a la segona divisió, ocupava la quarta posició, amb 22 punts.

Aquesta lliga va començar a l'octubre i s'allargarà fins al juny. Dels nou partits disputats fins ara, l'equip absolut A n'ha guanyat sis i n'ha perdut tres. Pel que fa a l'equip absolut B dels deu enfrontaments jugats n'ha guanyat sis i n'ha perdut quatre.

Els jugadors de l'equip absolut A són: Àlvar Ribalta, Raül Martínez, Daniel Orgué, Carles Perarnau, Jonathan Martos, Joan Esteve, Toni Jové, Albert Escolar i Miquel Carreño. L'equip B el formen: Albert Rovira, Ernest Poch, Arnau Poch, Albert Jericó, Joan Fernández, Josep Margarit, Joan Mestres i Àlex García.

A la IV Lliga de l'Anoia hi participen quatre equips del CT la Pobla, dos de masculins i dos de femenins. Els millors classificats són els jugadors de l'equip sub 15 masculí, que se situen en primera posició, amb 11 punts, empatats amb el Montbui A i amb el Piera. L'aleví masculí es troba en el vuitè lloc, amb 4 punts. Els equips aleví i sub 15 femení no tenen

gaire sort i se situen en les darreres posicions de la taula.

Els tennistes de l'aleví masculí són: Marc Casado, Albert Solé, Cristian Polo, Oriol Carceller, Xavier Llaguno, Adrià Aragonès, Dani Rodríguez i Iván Llanes. L'equip sub 15 masculí el formen: Genís Camps, Adrià Fernández, Eduard Llorens, Xavier Bartrolí, Jordi Bisbal i Jordi Rebollar. Pel que fa a l'aleví femení l'integren: Sandra Graells, Jana Puiggròs, Sara González, Carla Ventura, Carolina Carrión i Judit Prats. I l'equip sub 15 femení el formen: Marta Valor, Marta Vidal, Mireia Ferrer, Anna Fernández, Laura Sotillos, Cristina López, Susanna Puiggròs, Cristina Rica i Laura Valls.

La Secció d'Escacs del CT la Pobla estrena categoria al Campionat de Catalunya per equips

La Secció d'Escacs del CT la Pobla va iniciar a final de gener els enfrontaments del Campionat de Catalunya per equips, dins del qual la temporada passada van aconseguir pujar a la segona categoria territorial. Els poblatans juguen en el grup VIII i, en el moment de tancar la redacció del butlletí, se situaven en el cinquè lloc de la classificació, amb 2,5 punts, per davant de l'Igualada B, el

Sant Esteve, el Sant Joan Despí B i l'Ateneu Igualadí.

La primera jornada va ser el 27 de gener. L'equip poblatà va començar amb bon peu i va aconseguir un triomf per 5-3 davant l'Igualada B. La segona jornada, el 3 de febrer, l'equip poblatà es va enfrontar amb el Sant Esteve i van empatar a 4. La tercera i la quarta jornada, el 10 i el 17 de febrer, no van

ser gaire positives i els jugadors del nostre municipi van perdre amb el Sant Sadurní, per 6-2, i amb el Vilafranca B, per 7,50-0,50.

L'equip poblatà està integrat per: Àngel Cervelló, Abel Valls, Joan Vivancos, David Zumel, Manuel Zumel, Manuel Torres, Antonio García, Josep Sabaté, Antoni Mabras, Joan Lorente i Ginés Escolar.

Els equips cadet i juvenil destaquen en els primers llocs de la classificació

L'equip cadet i el juvenil de l'Escola de Futbol del nostre municipi se situaven, el tercer cap de setmana de febrer, en els primers llocs de la taula classificatòria. Els cadets eren segons, amb 42 punts, mentre que els juvenils eren tercers, amb 29 punts. Els que no tenien tanta sort eren els amateurs que es trobaven en la zona baixa de la classificació. Dels darrers quatre partits disputats, entre la jornada catorze i la disset, els futbolistes cadets els van guanyar

tots. Cal destacar les victòries que van aconseguir davant del Riudebitlles per 3 a 7 i amb la Granada per 6 a 0. Pel que fa als juvenils, van perdre dos enfrontaments i en van guanyar dos més. Van sortir victoriosos amb l'Igualada i amb el Capellades pel mateix resultat, 3 a 2.

El tercer equip millor classificat de l'Escola de Futbol era el prebenjamí, que era novè, amb 23 punts. Els infantils eren desens, amb 19 punts,

i els alevins i els benjamins, onzens, amb 15 i 22 punts, respectivament. Pel que fa als amateurs, de la jornada catorze, el tercer cap de setmana de desembre, fins a la vint-i-una, el tercer cap de setmana de febrer, van perdre sis partits, en van empatar un i en van guanyar un. La victòria va ser davant el Torrellenc per 3 a 2. Els homes que entrena Josep M. Prat se situaven en el catorzè lloc de la taula, amb 22 punts.

L'Associació de Veïns de les Garrigues treballa per a la millora del barri

L'Associació de Veïns de les Garrigues va néixer el desembre de 2006, amb l'objectiu d'aconseguir millores per al barri i dinamitzar-lo. La creació de l'entitat va anar paral·lela al procés de desaparició de la Junta de Compensació, creada el 1983, i que va deixar de funcionar el març de 2007 amb el traspàs del barri a l'Ajuntament.

La presidenta de l'associació és Antònia Cabezas. La resta de membres de la junta són: Isabel López, vicepresidenta; Lídia Cabezas, secretària; Francisco Rey, tresorer; i José Aguilera, Francisco Guillen, Juan Gómez, Ramón Morón, Joaquim Pla i Juan Maturana, vocals.

Activitats de l'associació

El primer acte organitzat per l'entitat veïnal va ser la festa del barri, que va ser tot un èxit de participació i que es va fer a mitjan de juliol de l'any passat. Els membres de l'associació ja estan treballant en la festa d'enguany, que es farà el dissabte 12 de juliol i que consistirà en activitats per a la quitxalla, un sopar i ball.

Isabel López, vicepresidenta de l'entitat, va explicar que

a més de preparar aquesta celebració l'associació està treballant en altres accions. En aquest sentit, va esmentar la recollida de signatures que s'està fent perquè Correus passi diàriament a repartir les cartes pel barri, ja sigui mitjançant les bústies concentrades o a domicili. López va dir que aquestes signatures s'enviaran a la direcció de Correus i al Defensor del Poble.

Una altra de les accions de l'entitat, segons va comentar la vicepresidenta, és que s'adeqüi l'actual local social que hi ha a la zona per disposar d'un espai on reunir-se i organitzar activitats. L'Ajuntament ja està treballant en aquesta actuació, així com en el projecte per a la construcció d'un nou local i d'una pista poliesportiva. Isabel López va manifestar que, actualment, **"la relació i la resposta de l'Ajuntament a les nostres peticions és molt bona"**. La vicepresidenta va dir que l'associació donarà suport a l'administració local per poder solucionar les mancances que hi ha al barri en temes com el transport o l'arranjament de carrers. López va afirmar que **"la il·lusió de l'entitat i dels veïns és que d'aquí uns anys les Garrigues hagi fet un canvi important"**.

(podem llegir ...

Biblioteca Municipal - Horari: de dilluns a divendres, de les 5 de la tarda a les 8 del vespre
Av. de Catalunya, 9 (Ateneu Gumersind Bisbal)

El còmic a internet

Els afeccionats al món del còmic trobaran a internet moltes pàgines web especialitzades. Una de les més complertes és www.guiadelcòmic.com. En aquesta web es troben espais monogràfics dedicats a comentar, amb detall, còmics de diferents gèneres, tendències i procedències. Hi ha quatre grans grups: els còmics espanyols i els argentins, els d'Estats Units, els europeus i els japonesos. També es troba informació referent a llibreries i biblioteques especialitzades en el món del còmic, concursos i recomanacions de novetats. És realment una web molt complerta i actualitzada. Els nens i les nenes també poden accedir als seus còmics preferits. Per exemple, a la pàgina www.lamalla.net/espais/intantil/eltema trobaran molts dels seus personatges més estimats. Podran conèixer els seus autors i la seva història. Per exemple, destaquen: les Tres Bessones, els Barrufets, Mickey Mouse i Donald, Astèrix i Obèlix, Lucky Luke, Bola de Drac o la Mafalda, entre altres.



Títol: *La néta del senyor Linh*
Autora: Philippe Claudel
Editorial: LLa Magrana, 2006 (català)
Salamandra, 2006 (castellà)
Pàgines: 117 pàgines

Philippe Claudel (Nancy, 1962) ha rebut diversos premis literaris i molt bones crítiques per les seves novel·les. En català i en castellà només se n'han traduït dues: *Ànimes grises*, guardonada a França amb el prestigiós premi Renaudot, i *La néta del senyor Linh*. Si la força d'una novel·la rau en la capacitat de l'autor d'explicar una història que commogui el lector, en aquesta s'aconsegueix absolutament. A més és un llibre que a reflexionar molt després d'haver-lo llegit. La història del senyor Linh comença quan és apunt d'embarcar-se cap a un país desconegut, fugint de la guerra. No se sap d'on és ni tampoc cap a on va. Només se sap que estrena entre els seus braços l'únic que la guerra li ha deixat, una criatura de

poques setmanes, la seva néta Sang Diu. A partir d'aquí, comença la seva història en un país estrany, una gran ciutat desconeguda impossible d'assimilar per un avi que mai havia sortit del seu petit poble. Només la coneixença casual d'un home, el senyor Bark, omplirà una mica la solitud del vell. Són dues persones soles que, sense parlar ni un mot de la mateixa llengua, es comprenen perfectament. El final de la història, realment sorprenent, fa que el lector es repensi tota l'obra i li trobi encara un sentit més especial. Amb poc més de cent pàgines, tenim aquí una gran lectura més que recomanable.

Mercè López
Bibliotecària de la Biblioteca
Municipal Mn. Cinto Verdaguera





>> Fer una política coherent i adaptada a les necessitats del poble

En els darrers anys la Pobla ha experimentat un augment important de població. El desenvolupament s'ha fet d'una manera controlada i de mica en mica, però sense aturar-se. Actualment, al nostre poble hi ha empadronades 2.283 persones. Aquest creixement obliga a adaptar els serveis municipals. Això no vol dir que quan es van construir determinats equipaments no es fes amb una previsió d'uns quants anys vista, com alguns volen fer creure, sinó que en aquell moment era el que calia al poble i actualment les necessitats són diferents. Un exemple és la llar d'infants municipal, que el 1999 ja es va ampliar però que ara no té suficient capacitat per donar resposta a les demandes de les famílies poblatanes. Una de les promeses de CiU en el programa electoral dels passats comicis locals, el maig de 2007, era, precisament, la construcció d'una nova

llar d'infants. Des de l'equip de govern pensem que aquest equipament és del tot necessari, ja que aquest curs algunes famílies no van poder aconseguir plaça per als seus fills. Per aquest motiu, un dels primers projectes d'envergadura que tirarem endavant en aquest mandat, i ho tenim molt clar, és aquest. L'actuació és una de les inversions que es recullen en el pressupost d'enguany. Es destina una partida de 400.000 i els serveis tècnics municipals ja estan treballant en la redacció del projecte. La nova llar d'infants oferirà 20 places més, és a dir, es passarà de les 40 actuals a 60. Un increment que permetrà cobrir les necessitats de les famílies durant uns quants anys. Si tot va segons les previsions, l'obra es podrà iniciar durant el 2008 i entraria en funcionament al llarg del 2009.

El nou equipament se situarà en un solar

que hi ha al costat d'on es construirà la futura residència per a la gent gran, al barri de can Galan, i l'espai és suficientment gran per si, d'aquí uns anys, cal fer una ampliació. Aquest fet demostra que des de l'equip de govern de CiU tenim previsió de futur i que portem a terme una política coherent amb les necessitats del municipi. En els darrers comicis electorals, la majoria dels poblatans i les poblatanes van dipositar la seva confiança en el grup de persones que actualment estem al capdavant del govern i el nostre objectiu és complir les promeses que vam fer. A vegades, però, els projectes no veuen la llum tan aviat com nosaltres voldríem, però això no vol dir que no s'hi treballi. Tenim quatre anys per endavant i moltes ganes de treballar per a la Pobla.

Grup Municipal de CiU



>> Pressupostos reals...o política ficció?

Quan ara fa un any Esquerra interpelava l'equip de govern sobre la construcció d'un poliesportiu (anunciat en el programa electoral de CiU en l'anterior legislatura i amb partides econòmiques destinades a aquest concepte en alguns pressupostos), la resposta de l'alcalde va ser que davant d'una instal·lació esportiva d'envergadura es prioritzava la construcció de la Residència per a la gent gran, afirmant que s'iniciarien les obres abans de finalitzar el mandat. Això, com tots hem pogut constatar, no s'ha acomplert, i a dia d'avui el projecte de Residència s'ha quedat, de moment, en una primera pedra, això sí, enterrada a bombo i plateret just abans de les eleccions. Els pressupostos per al 2008 no contempen ni un euro per a la Residència, i ara se'ns diu que l'actuació s'iniciarà quan es disposi de

capital provinent de subhastar terrenys municipals a les Garrigues, o sigui, aneu a saber quan si tenim en compte l'actual moment socioeconòmic i la crisi del sector immobiliari. Ens aborda, a més, un gran dubte: l'equip de govern ja tenia clara aquesta forma de finançament quan prometia l'inici de les obres abans del maig de 2007? Perquè si la resposta és afirmativa, simplement podem parlar d'engany, mentre que si és negativa, llavors estaríem davant una total imprevisió tenint en compte que parlem d'una inversió d'uns 4 milions d'euros. Per contra, es veu que en l'ordre de prioritats ara sí que poden passar davant projectes d'envergadura a nivell d'equipaments esportius, si tenim en compte la gens menyspreable inversió de 600 o 700.000 euros per posar la gespa artificial al camp

de futbol, projecte que no qüestionem, però que ens fa dubtar dels criteris de coherència de l'equip de govern, a partir dels seus propis arguments.

Hi ha, a banda d'aquests, altres aspectes que també ens generen dubtes: en pressupostos anteriors es van consignar importants partides econòmiques per a millores al barri de la Rata, per a la construcció de cases per al jovent o per a l'elaboració del POUM, i a hores d'ara encara no s'ha realitzat cap d'aquests projectes. Què ens pot fer pensar que les inversions previstes per al 2008 per a aquests conceptes ara sí que seran realitat, i no simple propaganda? I més tenint en compte com ha acabat la promesa electoral de CiU d'estudiar la ubicació d'un institut al nostre poble.

Grup Municipal d'ERC

El Grup Municipal Socialista va comunicar per escrit a la direcció del butlletí que no presentaria el seu article per al número 47 de *L'Ajuntament Informa*.

Els articles dels tres grups municipals han estat reproduïts tal com van arribar a la redacció del butlletí, sempre que respectin els paràmetres i els punts aprovats, per unanimitat, en el Ple del 13 de gener de 2005.

El nou Pla Local es proposa consolidar les polítiques de joventut



EL CAU JOVE
VA OBRIR LES
PORTES EL
2005

L'any 2005, amb la posada en marxa dels Plans Locals de Joventut, la Pobla de Claramunt va fer una aposta important en les polítiques adreçades als joves. Es va crear la regidoria de Joventut i es van obrir les portes del Cau Jove. També es va contractar una tècnica i una dinamitzadora juvenil per tirar endavant les actuacions dirigides al jovent. El Pla Local és una eina que facilita el desenvolupament d'una política integral de joventut per donar resposta a les necessitats dels joves. Gràcies al Pla Local 2005-2007 al nostre municipi es va donar un gran impuls a les accions destinades al jovent. Amb el nou document, que tindrà vigència del 2008 al 2011, es volen consolidar aquestes polítiques.

El nou pla ha constatat de tres etapes:

- **Diagnosi:** S'han estudiat les dades estadístiques extretes de l'Institut d'Estadística de Catalunya (Idescat), la Secretaria de Joventut i el padró municipal. També s'han organitzat grups de discussió amb experts i amb joves per analitzar la realitat del municipi.

- **Disseny del pla:** S'han definit els objectius, els programes que es volen dur a terme i la temporalització.

- **Posada en comú, redacció i revisió del pla:** S'ha estructurat i redactat el document.

Actuacions del Pla Local 2008-2011

Les actuacions que recull el pla per portar a terme durant els propers quatre anys s'han classificat en sis programes:

- **Punt d'Informació Juvenil-Cau Jove:** El Cau Jove és un equipament municipal dirigit a la població d'entre 12 i 29 anys. El local està dividit en diferents espais, en els quals l'usuari es pot desenvolupar globalment: l'espai connecta't, l'espai de lectura, la sala polivalent i el Punt d'Informació Juvenil (PIJ). Amb el nou pla es vol consolidar aquest equipament com a referent per al jovent poblatà.

- **Activa't al Cau:** En aquest programa s'inclouen els tallers que es programaran trimestralment, d'acord amb les necessitats i els interessos dels joves. També hi ha les sortides esporàdiques que es faran a diferents indrets, com anar a Barcelona al teatre o passar un cap de setmana a la muntanya. A més, s'organitzaran altres activitats esporàdiques, com gimcanes, el carnestoltes o la revetlla de Sant Joan. Els destinataris d'aquest programa són els joves poblatans d'entre

15 i 30 anys.

- **Programa d'assessorament laboral:** Conjuntament amb el Servei d'Orientació Laboral, que l'Ajuntament ofereix en conveni amb la Diputació de Barcelona, s'orientarà i s'assessorarà els joves en aquesta matèria. Es crearà una borsa de treball i el club de la feina. També s'organitzarà algun curs per potenciar l'accés dels joves al món del treball i s'intentarà que l'assessora laboral del municipi dediqui un dia a la setmana per atendre les demandes dels joves poblatans. El destinatari d'aquest programa és el col·lectiu juvenil d'entre 16 i 35 anys.

- **Programa d'habitatge jove:** Es vol potenciar, conjuntament amb la regidoria d'Urbanisme, la construcció d'habitatges per al jovent. Ja està prevista l'edificació de cinc cases al carrer de Marie Curie, al barri de can Galan. També des del Punt d'Informació Juvenil es crearà una borsa d'habitatge jove. El destinatari d'aquest programa és el jovent d'entre 20 i 35 anys.

- **Programa de promoció de la salut:** S'organitzarà, trimestralment, una exposició sobre diferents temàtiques relacionades amb la salut dels joves. Els temes que es tractaran, així com els continguts, hauran de ser propers a aquest col·lectiu de la societat. També s'organitzarà el Cicle de Promoció de la Salut que inclourà la programació de diverses conferències, exposicions i activitats. Els destinataris d'aquest programa són els joves d'entre 16 i 20 anys.

- **Programa participa:** Es crearan comissions de joves per col·laborar en la gestió de les activitats i el funcionament del Cau Jove. S'impulsarà la creació del Consell Jove, format per joves i representants de les associacions juvenils. Funcionarà com a un òrgan consultiu i d'assessorament per al bon funcionament de les polítiques de joventut locals. També es vol potenciar la participació i la implicació del jovent en les diferents activitats que s'organitzen al municipi. Els destinataris d'aquest programa són els joves d'entre 12 i 30 anys.

Aquests sis programes tenen com a objectiu donar un nou impuls a les polítiques de joventut del nostre municipi, que es van iniciar amb molt bon peu amb l'obertura del Cau Jove. Aquest local ja s'ha convertit en un referent per a la majoria del jovent poblatà.

Cristina Sánchez
Técnica de Joventut

El salpàs: des de la postguerra fins al final

Als voltants dels anys setanta del segle passat el salpàs es va deixar inactiu a molts llocs. Seguint el costum religiós del salpàs, el rector anava a les cases per beneir-les i amb una barreja d'aigua i sal aspergia les llindes de les portes. També es repartien fulles de palma beneïdes el diumenge de Rams, amb les quals es feien unes creus que es clavaven a les portes i a les finestres, com a signe de protecció, sobretot contra les pedregades i els llamps.

Mossèn Pere Bosch, rector de la Pobla entre el 1924 i el 1940, va practicar la tradicional cerimònia del salpàs fins a la Setmana Santa de 1936 i després de la interrupció forçosa de la guerra de 1936-1939, la recuperaria però amb algunes variacions, segons va fer constar en unes notes datades el 1940:

“Antes empezaba la ceremonia del salpás la misma tarde del domingo de Ramos, dirigiéndome a la casa Martorell y a los Masets. Ahora lo he suprimido, pues pueden mandar el agua a la casa Poc-oli de les Vivencs. El lunes por la mañana después de la misa, nos dirigimos a Rigat, cal Jan Ramonet y la Boixera y bajamos a cal Sense-orella. Desde esta casa, donde se procura sal en abundancia y de cuya colocación y cuestación ayudan los monaguillos, me dirijo al Templo, donde previamente se ha dado el toque de aviso. Allí la bendición sirve para todo el pueblo y mientras los pequeños prosiguen por la población, yo me dirijo a les Figueres, donde tiene lugar la bendición a cal Josepet del Miet y también la

piden ahora al molino antiguo de cal Coca. Por la tarde subimos a cal Passol, cal Pujol, la fàbrica de cal Tort y del cal Amarió”.

“El martes se empieza por casa Cristófol, la Paulallarga, cal Galan y de allí a cal Poc-oli, donde un monaguillo con la campanilla ya previene diciendo “Sal i aigua a cal Poc-oli”. Hechos los Vivencs, pasamos por cal Avellana, cal Ti, molino de cal Guarro y la Rata, donde también se previene avisando “Sal i aigua a cal Ros”, con una bendición para toda la barriada. De allí se va a la fàbrica Font, casa Antonet y cal Ros de las Casas Nuevas y última casa y bendición. Por paga acostumbro a dar una peseta y media docena de huevos a cada monaguillo”.

El salpàs a tots els Masets

La benedicció del salpàs, fins a l'any 1936, es practicava a totes les cases dels Masets, encara que cinc d'aquestes fossin del terme de Castellolí: cal Llobari, cal Mateu, cal Valentí, cal Ramonet i ca l'Agnès. Les dues masies del terme de la Pobla eren el Forn del Molner (ara enderrocada) i ca l'Isidret o cal Barracot (subsistent).

El topònim de cal Llobari és indicatiu de caçadors de llops, que deurien abundar en els boscos d'aquells extrems dels termes de Castellolí i de la Pobla. Actualment, per l'indret dels Masets hi travessa el sender de gran recorregut GR 7-2, des de Bellprat fins a Montserrat.

Josep Riba i Gabarró



ARTÍSTIC RÀFEC
D'OBRA CUITA
D'UNA CASA
DELS MASETS
(2006)

Marta Royo, directora del CEIP Maria Borés: vocació d'educar



MARTA ROYO,
AL PATI DE
L'ESCOLA
POBLATANA

La Marta Royo és professora d'educació física. La seva primera experiència docent va ser en una escola privada de Solsona, el curs 1997-1998. Aquest any va aprovar les oposicions i va estar en un centre rural de la província de Tarragona. Després va passar per una escola de Sant Guim de Freixenet fins que el 2001 va arribar al CEIP Maria Borés, de la Pobla de Claramunt.

- Ets directora de l'escola des de l'any 2005. Què suposa desenvolupar aquest càrrec?

- En l'aspecte professional és un repte. La meua vocació és, principalment, de mestra i el càrrec de directora és de més a més. Suposa una responsabilitat perquè marques unes directrius, un projecte d'escola, que implica la plantilla de professors, els alumnes i els pares.

- Parlem dels projectes que s'estan treballant en aquest curs. Un porta per títol "Fem Pobla". La primera sortida es va organitzar el 10 de desembre i la segona, el 10 de febrer. Quin objectiu té aquesta iniciativa i quina resposta ha tingut?

- El projecte té dues finalitats bàsiques: donar a conèixer l'entorn més immediat, tant des de la vessant històrica, com natural i cultural, i potenciar la convivència entre els diferents membres de la comunitat educativa. La idea sorgeix de l'escola però volem que sigui una iniciativa oberta a les nenes i els nens, pares, avis i persones que no tenen una vinculació directa amb el centre. A la primera excursió, que es va fer pel nucli antic del poble i que va anar a càrrec de la Marta Bartrolí, hi van participar una vuitantena de persones. I a la segona, que es va centrar en els camins rurals i que va dirigir el Joan Estrada, n'hi van anar una setantena. La darrera sortida es farà al Castell de Claramunt a final de maig i inclourà alguna activitat lúdica.

- Un altre dels projectes se centra en temes mediambientals. Quina finalitat té aquest treball?

- És una proposta que vam presentar al departament d'Educació i és d'innovació educativa mediambiental. És un compromís que adquireix l'escola per a uns tres anys, com a mínim. Els objectius són activar valors socials i coneixements pedagògics i mediambientals perquè les nenes i els nens se sensibilitzin amb els problemes del nostre entorn. Enguany es treballen les deixalles i els residus. Volem que sigui un treball en què s'impliquin els alumnes però també els pares i l'Ajuntament; que sigui un projecte de poble. Aquesta iniciativa va sorgir arran del procés d'Auditoria Ambiental que s'està fent al municipi.

- Quines activitats s'organitzaran en el marc d'aquest projecte, que porta per títol "Per una escola sostenible"?

- Es porten a terme diferents iniciatives. Algunes tenen durada al llarg del curs i d'altres es concentraran a la Setmana de l'Eix, que es farà del 31 de març al 4 d'abril.

Una de les accions que ja s'estan fent és ensenyar les nenes i els nens a reciclar. També s'ha potenciat la reducció dels embolcalls de l'esmorzar i que els alumnes en comptes de portar l'entrepà embolicat amb paper de plata el portin amb una carmanyola. Una altra de les activitats és promoure una alimentació saludable i hi ha un dia a la setmana que els nens porten fruita per esmorzar. A la Setmana de l'Eix s'organitzaran una sèrie d'activitats, com xerrades i tallers de reciclatge o de crear joguines amb elements de rebuig.

- A més d'aquests dos projectes, en què més està treballant l'escola?

- Hi ha moltes iniciatives en funcionament i es poden diferenciar en dos tipus. Unes són d'organització del centre i d'altres són pedagògiques. Respecte les primeres, estem posant en marxa un programa informàtic de gestió, que es diu SAGA.

Quant a les segones, hem fet un assessorament per al professorat i per als alumnes per potenciar el càlcul mental i les estratègies per a la resolució de problemes, a càrrec d'un matemàtic. També estem actualitzant la pàgina web i el projecte educatiu de centre per adaptar-lo a la nova llei i als nous temps. A més, volem potenciar el servei de biblioteca i la lectura.

- Els mestres teniu una gran responsabilitat envers l'educació dels infants que, algunes vegades, no està del tot reconeguda. Com es veu aquesta situació des de la comunitat educativa?

- La tasca d'educar parteix de la família i implica l'escola. L'important és que tots tinguem els mateixos objectius. A més, cal afegir-hi l'entorn social que, a vegades, dificulta l'educació dels nostres fills. Els professors, avui en dia, no només som uns transmissors de coneixements, sinó que hem de ser una mica psicòlegs, assistents socials, dinamitzadors de grup, tenir habilitats per motivar els nens i per relacionar-los amb la família. I per tot això, potser no estem formats. Ens demanen una sèrie de competències que fins ara no havíem d'assumir. La societat ha canviat i ha repercutit a l'escola.

AGENDA D'ACTIVITATS

SORTIDES

MUSEU DE LA PELL D'IGUALADA I COMARCAL D'IGUALADA

DIA: Dissabte 15 de març

HORA DE SORTIDA: 2/4 de 11 del matí

LLOC DE SORTIDA: davant de l'Ajuntament

ORGANITZA: Regidoria de Benestar Social

GIRONA TEMPS DE FLORS

DIA: Dissabte 17 de maig

ORGANITZA: Regidoria de Benestar Social

XERRADES

L'AUTOESTIMA

DIA: dijous 6 de març

HORA: 6 de la tarda

LLOC: Ateneu Gumersind Bisbal (Local Social)

ORGANITZA: Regidoria de Benestar Social

LES FLORS

DIA: dimarts 15 d'abril

HORA: 7 de la tarda

LLOC: Ateneu Gumersind Bisbal (Local Social)

ORGANITZA: Regidoria de Benestar Social

COL·LOQUIS-XERRADES EDUCATIVES

TRANSICIÓ ENTRE PRIMÀRIA I SECUNDÀRIA

DIA: mes d'abril (falta concretar el dia)

HORA: 2/4 de 8 del vespre

LLOC: CEIP Maria Borés

ORGANITZA: Regidoria d'Educació

JUGA A LA PRIMAVERA

DIES: 17, 18, 19 i 20 de març

HORA: de les 9 del matí a 2/4 de 2 del migdia

LLOC: CEIP Maria Borés

ORGANITZA: Regidoria d'Infància i Joventut

Les inscripcions es poden fer fins al dimecres 5 de març a l'Ajuntament.

DIES DE RECOLLIDA DE LES ESCOMBRARIES

- Residus sòlids urbans

De dilluns a dissabte, excepte els festius d'àmbit nacional

- Vidre (contenedor verd): ampolles i pots de vidre

Dimarts i divendres

- Envasos (contenedor groc): llaunes de conserva, de begudes, de plàstics

i tetrabriks

Dimarts i divendres

- Paper i cartró (contenedor blau): paper i cartró

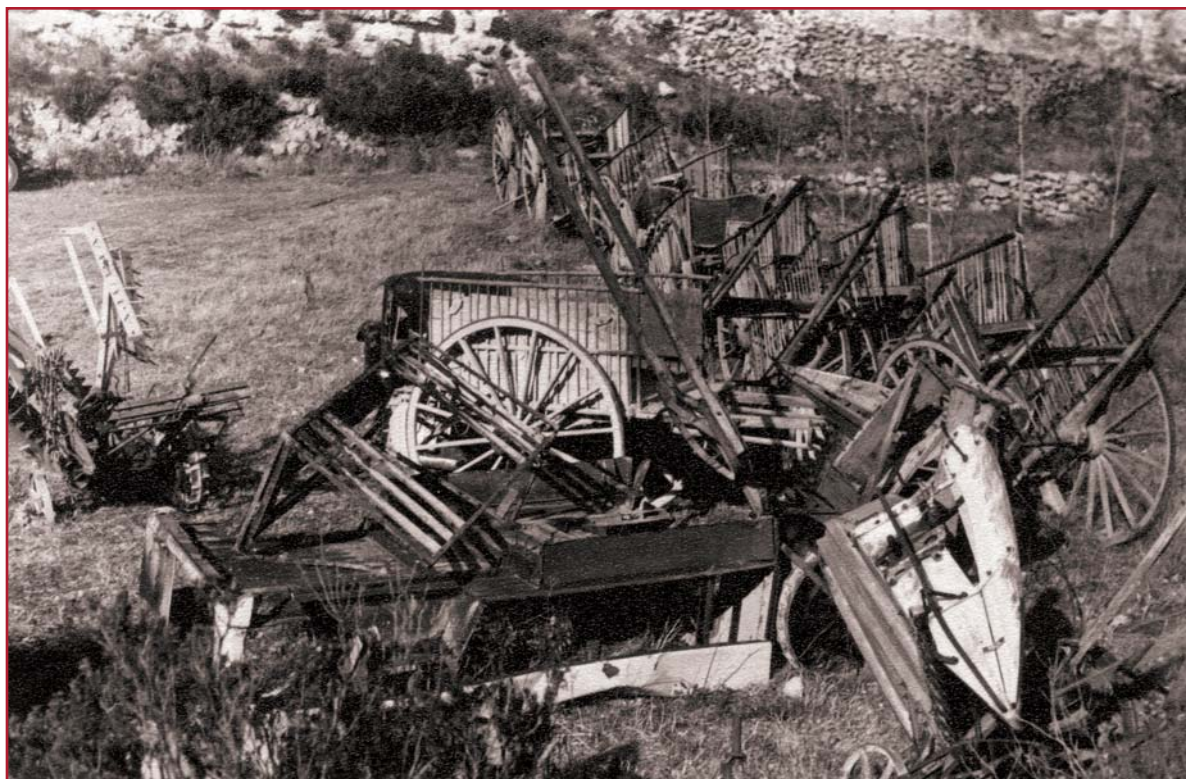
Dimarts i divendres

- Recollida de voluminosos

El primer dissabte de cada mes. Cal dipositar els objectes el dia abans de la

recollida, divendres, al costat dels contenidors de residus urbans.

En cas que els contenidors estiguin plens podeu trucar al telèfon de l'Ajuntament 93 808 60 75.



fa anys ...)

CEMENTIRI DE CARROS I DE SEGADORES RETIRADES DE LA SEVA UTILITZACIÓ (1980)