

● El Ple aprova les Ordenances Fiscals per al 2003 (pàg. 4)

● La Pobla sol·licita l'ingrés a la Macomunitat (pàg. 5)

● Reformes a la tanca del CEIP Maria Borés (pàg. 6)



● Entrevista amb Joaquim Gasque i López, regidor de CiU (pàgs. 14 i 15)



Sumari

Editorial 3

Cronologia de plens 4

Recull de notícies 5, 6, 7, 10 i 11



El reportatge 8 i 9



El món de les entitats 12

Podem llegir 12

Activitats de Nadal 13

Un bocí de la nostra història 14

Poblatans 14 i 15



L'Ajuntament Informa és una publicació de l'Ajuntament de la Pobla de Claramunt

Coordinació i redacció: Sandra Termes

Fotografies: Andreu Miquel

Foto portada: Josep Mas

Col·laboradors: Ricard Martínez, Mercè López, Maria José Méndez i Josep Riba

Maquetació i preimpresió: Ob Artis, SLL

Imprimeix: Felip Unigràfic SL

Dipòsit legal: B 39707-01



El 2002, un bon any per a la Pobla

Quan s'apropa el final d'un any és un bon moment per dedicar un temps a la reflexió i a la valoració del que han estat els darrers 12 mesos. Això és important fer-ho des d'un punt de vista personal i en el meu cas des de la meva responsabilitat com a alcalde. Per tant, dedicaré aquest darrer editorial del 2002 a fer un repàs de les principals actuacions que el govern de CiU ha tirat endavant al llarg d'aquest any. Abans però us vull dir que nosaltres estem molt satisfets de la feina que s'ha fet i de l'impuls que s'ha donat al poble. Ja sabem que no tothom comparteix aquesta opinió, però creiem que la majoria dels poblatans us sentiu orgullosos del poble en el que viviu avui en dia. Durant aquest any han vist la llum alguns dels projectes de més envergadura que CiU va proposar en el programa electoral de 1999. El 2 de febrer es va inaugurar una obra que ha canviat la fesomia del cor del nostre municipi, les millores de la carretera C-244 i el seu entorn. A mitjans de juny, es van obrir les portes del nou Ateneu Gumersind Bisbal, un local que s'ha ampliat i que acull la Biblioteca Municipal Mossèn Cinto Verdguer. Aquest espai està molt ben equipat amb ordinadors connectats a internet per donar un millor servei als usuaris. I a principis d'octubre, es va inaugurar el Parc de les Pobles, una zona verda ubicada al barri de can Galan, que es troba en ple creixement urbanístic.

A més d'aquestes tres importants inversions, s'han executat altres actuacions, com una part de la darrera fase d'endegament del riu Anoia, la millora del sistema d'enllumenat en diferents barris del municipi, la construcció d'un nou pont a can Solà i el canvi de la barana del pont de l'Estació. En aquest repàs d'accions no cal oblidar la posada en marxa de la pàgina web, la III Setmana de la Gent Gran i les inversions que s'han destinat a l'àmbit de la cultura, així com el suport que s'ha donat a les diferents activitats impulsades des de les entitats locals.

Aquests són alguns dels projectes que s'han fet realitat durant el 2002, però l'important és que la "màquina" no s'aturi. Cal continuar treballant per tirar endavant noves iniciatives. En aquest sentit, cal esmentar que s'estan executant les obres de millora del nucli antic, així com el segon aparcament del Parc de Sant Galderic i que ja s'ha començat la urbanització del Passatge Soldevila. En totes les actuacions realitzades, el govern de CiU ha procurat introduir aquelles propostes que



eren coherents i que milloraven el projecte inicial. Si bé no ha estat possible satisfer totes les peticions si que hem intentat portar a terme les que eren més evidents o que resolien problemes d'alguns dels veïns afectats. També val la pena ressaltar que la majoria d'aquestes obres no han suposat cap cost per als poblatans.

Treballar per als poblatans

Però no només cal mirar el present sinó també el futur i el futur més proper. Després de les gestions realitzades per l'Ajuntament, la Generalitat està treballant en els projectes d'ampliació i millora del CEIP Maria Borés i de finalització de la part que falta d'endegament del riu Anoia. També va per bon camí la iniciativa de construir una residència de dia per a la gent gran a la zona de can Galan i està previst que en breu la Diputació de Barcelona iniciï la redacció del projecte que ha de convertir la casa de cal Coca en el nou Ajuntament. Aquesta feina, la que s'ha fet, la que s'està fent i la que es farà no tindria cap sentit sinó tingués un fi: millorar, com ja he dit en moltes ocasions, la qualitat de vida dels poblatans. Per això, us demano una vegada més el vostre suport per poder continuar fent realitat els somnis per al nostre poble que tots, o la majoria, volem. Amb aquest desig, espero que passeu un **bon Nadal**, ple de pau i harmonia, i un **feliç any 2003**.

Jaume Armenteras i Soteras
Alcalde

Cronologia de plens

Sessió extraordinària del 12 de novembre de 2002

(Excusa la seva assistència el regidor del PP Amadeu Bosch)

• S'aprova, provisionalment, amb els vots a favor de CiU i en contra del PSC la modificació de les Ordenances Fiscals per al 2003. Aquestes modificacions són:

IMPOSTOS

- *Ordenança fiscal número 1. Impost sobre Béns Immobles.* S'actualitza el tipus de gravamen dels béns de naturalesa urbana a l'IPC (3%).

- *Ordenança fiscal número 2. Impost sobre construccions, instal·lacions i obres.* Es modifica el primer article referent al fet imposable per preveure que la concessió de llicència per a l'embelliment de façanes no constitueix fet imposable de l'impost.

- *Ordenança fiscal número 3. Impost sobre vehicles de tracció mecànica.* S'apugen les tarifes un 3% d'acord amb l'IPC.

- *Ordenança fiscal número 17. Impost sobre l'increment de valor dels terrenys de naturalesa urbana.* S'incrementa el tipus de gravamen d'acord amb l'IPC.

- *Ordenança fiscal número 22. Impost sobre Activitats Econòmiques.* S'augmenta l'índex de situació a un 0,80% per a la tercera categoria fiscal de les vies públiques.

TAXES I PREUS PÚBLICS

- *Ordenança fiscal número 4. Taxa per a llicències urbanístiques.* Es modifica el redactat del segon i del setè article.

- *Ordenança fiscal número 5. Taxa de clavegueram.* S'afegeixen nous trams per determinar la quota tributària en les finques i locals no destinats a habitatges.

- *Ordenança fiscal número 6. Taxa per a la recollida, tractament*

i eliminació d'escombraries. S'actualitzen les tarifes a l'IPC.

- *Ordenança fiscal número 9. Preu públic per a la prestació de serveis a la piscina municipal.* S'actualitzen les tarifes a l'IPC.

- *Ordenança fiscal número 14. Taxa del cementiri municipal.* S'actualitza a l'IPC l'epígraf setè referent a la conservació i neteja.

- *Ordenança fiscal número 18. Taxa per a la utilització de les instal·lacions municipals.* Es modifiquen els preus i es preveuen tarifes per a la utilització de les sales de l'Ateneu. S'afegeix un nou article per exigir la prestació d'una fiança per garantir el bon ús de les instal·lacions.

- *Ordenança fiscal número 19. Taxa per a la prestació del servei de la llar d'infants municipal Sol Solet.* S'introdueix el supòsit que s'entendrà que es renuncia tàcitament a la prestació del servei si es deixa de pagar una mensualitat.

- *Ordenança fiscal número 21. Taxa per a l'expedició de documents administratius i altres.* S'actualitzen els preus per ajustar més els ingressos als costos.

- *Ordenança fiscal número 24. Taxa per a la prestació del servei de classes d'anglès.* S'ajusten les tarifes al cost del servei. Per als alumnes en horari general el preu és de 21 euros al mes i el 2002 era de 18,63 i per als alumnes en horari reduït el preu és de 16,85 euros al mes i el 2002 era de 15,03 euros.

A més de totes aquestes modificacions, s'afegeix una nova *Taxa per a la prestació de serveis i la realització d'activitats* per regular els tallers de gimnàstica i de manualitats que s'organitzen des de la regidoria de Benestar Social.

• S'aprova, provisionalment, per unanimitat la modificació del reglament per obtenir subvenció per a la compra de llibres escolars. El punt que es canvia és

el que fa referència al número de fills que ha de tenir una família per poder optar a aquesta ajuda. Abans el mínim era de tres fills i ara s'estableix que sigui a partir de dos.

S'acorda la modificació del reglament per obtenir subvenció per a la compra de llibres escolars

• S'aprova, inicialment, amb els vots a favor de CiU i en contra del PSC l'expedient 4/2002 de modificació de crèdits del pressupost de l'exercici 2002. La principal modificació és la incorporació del romanent de tresoreria de l'any 2001 a aquest pressupost.

• S'aprova per unanimitat la sol·licitud d'ingrés de l'Ajuntament de la Pobla de Claramunt a la Mancomunitat de la Conca d'Òdena.

• Es nomena, amb els vots a favor de CiU i l'abstenció del PSC, el regidor d'Ensenyament, Joaquim Gasque, com a representant de l'Ajuntament al Consell Escolar del CEIP Maria Borés.

• S'aprova per unanimitat una moció en contra del projecte de llei de reforma de la Llei d'Hisendes Locals, presentat pel govern del PP i en el qual es proposa la supressió de l'IAE.

S'aprova amb els vots favor de tots els regidors presents la sol·licitud d'ingrés de la Pobla a la Mancomunitat de la Conca d'Òdena



La Pobla sol·licita l'ingrés a la Mancomunitat de la Conca d'Òdena

La Mancomunitat de la Conca d'Òdena va néixer l'octubre de l'any 2001

La Pobla de Claramunt ha sol·licitat entrar a formar part de la Mancomunitat Intermunicipal de la Conca d'Òdena, integrada per Igualada, Vilanova del Camí, Santa Margalida de Montbui i Òdena. Així es va aprovar, amb els vots a favor de Convergència i Unió i del PSC (el regidor del PP va excusar la seva absència), en la sessió extraordinària que es va fer el 12 de novembre.

L'alcalde, Jaume Armenteras, va comentar que, tal com ja es va informar en la sessió plenària del 10 d'octubre, s'han mantingut reunions amb els batlles que formen aquest ens supramunicipal per sol·licitar l'ingrés del nostre

poble i tots ells han manifestat la seva opinió favorable davant d'aquesta incorporació. Armenteras va afirmar que integrar-se a la Mancomunitat suposarà poder millorar alguns serveis, com el del transport públic i el de les escombraries.

El portaveu del grup municipal socialista, Joan Pons, va mostrar el suport del seu partit a aquesta proposta. Així mateix, va expressar el desig que aquesta inclusió a la Mancomunitat impliqui la millora de temes com la recollida d'escombraries per aconseguir un poble més sostenible. La Mancomunitat de la Conca d'Òdena és un ens que va néixer l'octubre de l'any 2001, després de deu anys de negociacions entre els ajuntaments dels diferents municipis que l'integren inicialment. L'objectiu principal és unir esforços i recursos entre les localitats que en formen part per executar projectes comuns en diverses àrees.

L'Ajuntament signa un conveni per a la millora de l'èxit escolar

L'Ajuntament de la Pobla, juntament amb sis municipis més de la comarca, ha signat un conveni amb la Diputació de Barcelona per a la millora de l'èxit escolar. La signatura va tenir lloc el 13 de novembre a l'Ajuntament de Capellades i va comptar amb la presència del diputat president de l'Àrea d'Educació de l'ens provincial, Eduard Tortajada.

Aquest conveni és la continuació del que es va signar el curs passat per a la prevenció i la lluita contra el fracàs escolar. L'objectiu d'aquesta nova proposta és garantir que els estudiants tinguin una qualitat d'ensenyament digna. El conveni inclou els municipis que estan sota la zona d'influència de l'IES Molí de la Vila de Capellades.

Adhesió de la Pobla al Pacte Territorial per a l'Ocupació

La Pobla s'ha adherit al Pacte Territorial per a l'Ocupació a l'Anoia, una eina que ha de permetre lluitar contra l'atur a la comarca. El conveni es va signar el 6 de novembre i inclou 24 ajuntaments, 2 ens supramunicipals, el Consell Comarcal i 6 entitats socioeconòmiques.

Aquest pacte suposarà que els diferents signataris posin en comú les seves experiències en matèria de foment de l'ocupació i estableixin noves polítiques que afavoreixin la creació de llocs de treball. Així mateix, es permetrà a aquests agents socioeconòmics beneficiar-se amb més facilitat de les subvencions que atorguen els fons estructurals europeus.

S'amplia el Parc de Sant Galderic amb una nova zona de pàrquing

El Parc de Sant Galderic s'està ampliant amb una nova zona d'aparcament que disposarà d'entre 50 i 60 places. L'actuació, finançada amb fons municipals, s'està a punt d'acabar. L'obra l'estan portant a terme les empreses Construccions Munta i Excavacions Anoia i la instal·lació del sistema d'il·luminació anirà a càrrec de Maip.

Al Parc de Sant Galderic ja hi ha un pàrquing on hi caben una seixantena de vehicles. Amb aquesta intervenció es cobriran



Hi haurà entre 50 i 60 places noves

les demandes de places d'aparcament que hi ha al centre del poble.

Recull de notícies

Un treball dels alumnes del CEIP Maria Borés s'emetrà pel Canal 33

Un equip de televisió del Canal 33 va visitar a mitjans de novembre el CEIP Maria Borés per gravar l'elaboració del treball *Som gats! De la indústria paperera de la Pobla* i emetre'l dins de l'espai "L'escola a casa" del programa "Horitzons". Era la primera vegada que les càmeres d'una televisió d'àmbit català entraven a l'escola, la qual cosa va crear una gran expectació entre l'alumnat.

Som gats! De la indústria pape-

ra de la Pobla és un treball que van realitzar els alumnes de cinquè i sisè del curs passat i es va reproduir tot el procediment que es va seguir perquè les càmeres ho poguessin gravar. El treball porta el títol de *Som gats!* perquè en la xerrada que va fer l'historiador poblatà Josep Riba i Gabarró sobre el món industrial paperer va saludar els alumnes amb un "bona tarda gats i gates", nom que antigament es donava als aprenents de la indústria paperera.

Dins d'aquest treball els alumnes van participar en diferents activitats, com conferències o sortides, amb l'objectiu de conèixer el món de l'elaboració del paper. Després d'aquestes activitats, els estudiants van treballar a classe sobre diferents aspectes de la in-

dústria paperera, com la fabricació tradicional del paper, l'arquitectura dels molins paperers o les indústries papereres actuals.

Els alumnes també van elaborar un àlbum amb fotografies històriques del món del paper que van aconseguir a l'Arxiu Fotogràfic Municipal. A més d'aquestes activitats, a l'aula d'anglès es va treballar sobre aquesta temàtica amb la confecció de murals i tríptics.

Un extracte de totes aquestes activitats és el que es podrà veure a l'espai "L'escola a casa" del programa "Horitzons", que s'emetrà els divendres al matí al Canal 33. El reportatge gravat a l'escola poblatana encara no se sap quan es podrà veure, tot i que està previst que sigui a partir del proper mes de gener.

S'instal·la calefacció a l'església



La instal·lació consta de vuit pantalles

L'església de Santa Maria disposa des del novembre d'un sistema de calefacció amb el subministrament de gas natural. La instal·lació consta de vuit grans pantalles difusores d'escalfor, situades als costats dels altars laterals i del creuer central, a més de a la capella del Santíssim.

El pressupost d'aquesta intervenció sobrepasa els 22.000 euros. Aquesta quantitat es preveu cobrir amb els donatius dels feligresos, les empreses i les entitats que hi vulguin col·laborar.

Reformes a la tanca de l'escola per motius de seguretat



La tanca que s'ha col·locat és de malla galvanitzada

La tanca de l'escola Maria Borés, que envolta el pati, s'ha reformat per motius de seguretat. En concret, l'actuació ha consistit en alçar 1,5 metres la tanca ja existent per així evitar que es pugui saltar a l'exterior o que algú hi pugui accedir. Aprofitant aquesta obra també s'han canviat

les portes d'accés al recinte escolar.

La tanca que s'ha col·locat és de malla galvanitzada. Aquesta intervenció de conservació i millora l'ha executat l'empresa Construccions Munta i ha tingut un cost de 16.426,92 euros, cobert amb fons municipals.



La Pobla posa sobre la taula el problema de la contaminació al riu Anoia

"El riu Anoia és un problema que depèn de tots i hem de treballar junts per resoldre'l d'una vegada per totes". Amb aquestes paraules va cloure l'alcalde, Jaume Armenteras, la presentació de la conferència "Contaminació industrial i els seus efectes als peixos del riu Anoia" que va tenir lloc el 15 de novembre al Teatre Jardí. La xerrada va anar a càrrec de Damià Barceló, cap del departament de Química Ambiental de l'Institut d'Investigacions Químiques i Ambientals de Barcelona, del Consell Superior d'Investigacions Científiques (CSIC). En la seva presentació, Armenteras va explicar que el riu Anoia és un problema endèmic del municipi. L'alcalde va dir que l'equip de govern de CiU el que ha intentat fer durant aquests darrers 20 anys és arranjar l'entorn d'aquest riu amb la construcció de diferents equipaments públics. Jaume Armenteras també va demanar la construcció de la depuradora dels adobers a Igua-



La xerrada es va fer al Teatre Jardí

lada i de la planta de depuració que s'ha d'ubicar a la zona de Capellades o de Vallbona. A continuació, va intervenir Damià Barceló que va centrar la seva xerrada en l'estudi realitzat entre els anys 1999 i 2000 que demostra que la contaminació dels rius pot provocar greus alteracions de sexe als peixos. El conferenciant va explicar els diferents passos que es va fer per elaborar aquest treball, pioner a tot l'estat, en què es va detectar que diverses carpes extrems del riu Anoia presentaven doble sexe.

Aquesta alteració hormonal és deguda als alts nivells de contaminació de l'aigua.

Barceló va acabar la seva intervenció assegurant que el problema de la contaminació, en general, es pot solucionar "tot i que no es farà d'avui per demà, sinó que és un procés que s'ha d'anar portant a terme". L'acte, organitzat per l'Ajuntament, va tenir una bona afluència de públic.



Una vuitantena de persones van assistir el passat 21 d'octubre a la xerrada sobre el món de la droga que es va organitzar des de la regidoria de Benestar Social. La conferència va tenir lloc a la masia de can Galan i va anar a càrrec del poblata Marc Peña, diplomant en criminologia, caporal de la Policia Local de Montbui i estudiós de substàncies estupefaents. La presentació la va fer l'alcalde, Jaume Armenteras.

Peña va centrar la seva xerrada en parlar sobre les drogues que es consumeixen més habitualment i els trastorns que provoca el seu consum al cos humà. El conferenciant també es va referir a com els pares poden detectar que els seus fills són consumidors de droga.

L'Ajuntament arregla diversos camins rurals

L'Ajuntament ha arreglat diversos camins rurals del municipi, d'acord amb les indicacions de l'Agrupació de Defensa Forestal. En concret, les vies que s'han arranjat són la del Torrent Gran fins a la bassa de la Font del Gall i de la Font del Gall fins a la pista de la Carena de la Serra de la Llobreia, i la de la Massa, des de les Planes fins al camí dels Massets. El cost total d'aquesta intervenció és de 15.626,31 euros, dels quals el 90% està subvencionat per la Diputació de Barcelona i el 10% per l'Ajuntament. La intervenció del Torrent Gran té un cost de

9.616,19 euros, mentre que la del camí de la Massa és de 6.010,12 euros.

Per a les properes actuacions que s'han de realitzar, l'ens provincial ha concedit una ajuda de 16.173,23 euros, que suposa el 90% del cost total que ascendeix a 17.970,26 euros. Els camins que s'arranjaran seran: el camí que connecta l'abocador amb la via que puja per la Macarulla fins a la barraca del Pere Valls i el camí que connecta amb els Massets; des del camí de la barraca del Pere Valls fins al Torrent Gran; i el camí del Puig de la Guàrdia.

La Pobla viu l'esperit nadalenc amb una agenda plena d'activitats

Els Reis d'Orient estrenaran carrosses

Carrers plens de llumetes que dibuixen àngels, campanes o estrelles. Portals de cases i botigues adornats amb un arbre o amb un pessebre. Són senyals que indiquen que s'acosta el Nadal. Són unes dates entranyables per compartir amb la família i amb la resta de gent que ens envolta. Són uns dies per estar a casa, però també, sempre que el temps ho permeti, per sortir al carrer i participar en les diferents activitats que s'organitzen.

Al nostre municipi per a aquestes jornades es preparen una sèrie d'actes, alguns dels quals ja s'han convertit en una tradició, com la Copa Nadal de Natació, el Pessebre Vivent o la cavalcada de Reis. Enguany se segueix la mateixa línia que altres anys, tot i que hi ha alguna novetat i en algunes de les activitats programades hi ha alguns canvis.

Entre 70 i 80 nens participaran al Pessebre Vivent

El 25 de desembre la piscina municipal serà l'escenari de la Copa Nadal de Natació, una de les activitats més consolidades d'aquestes festes i que arribarà a la 31a edició. Tot i el fred que fa per aquestes dates, una mitjana d'entre 50 i 60 nedadors participen en aquesta cursa que s'organitza des de la regidoria d'Esports de l'Ajuntament. L'acte compta amb la col·laboració de la Generalitat de Catalunya, la Diputació de Barcelona, el Consell Comar-

cal i diverses empreses i entitats bancàries del poble i de la comarca.

L'activitat s'iniciarà cap a les 12 del migdia amb un caga tió per a la quitxalla. Tot seguit, es farà la cursa i després es lliuraran els trofeus, cedits per l'organització i els diferents col·laboradors. Enguany, com a novetat, el darrer classificat serà obsequiat amb un bacallà. També, com altres anys, se sortejarà una minicadena i un televisor entre els nedadors. Finalitzada l'entrega de trofeus, hi haurà rom cremat per a tothom. Junt amb la Copa Nadal, el Pessebre Vivent és una de les activitats amb més tradició al nostre poble. L'any passat la representació es va haver de suspendre a causa del fred, provocat per la nevada que va començar a caure el 14 de desembre i que va durar uns dies. Enguany l'activitat, que compta amb el suport de l'Ajuntament, s'ha tornat a recuperar amb una novetat important: l'organització depèn d'un grup de poblatans. En edicions anteriors, se n'havia fet

càrrec la Biblioteca Popular, entitat ja desapareguda, i l'AMPA del CEIP Maria Borés.

El Pessebre Vivent, que arribarà a la 18a. edició, es representarà el 26 de desembre i hi haurà dues sessions, a les 6 de la tarda i a 2/4 de 8 del vespre. Hi participaran entre 70 i 80 nens d'edats compreses entre els 3 i els 16 anys.

El Pessebre tindrà com a escenari el nucli antic. Hi haurà cinc escenes repartides per diferents racons de la zona: El mercat, a la plaça de l'Església; El ball de dimonis, a la plaça de la Vila; El Nadal en família, a les Tres Fonts; Els Pastors, a l'hort de cal Silvestre; i El Naixement, al Campanar Vell. A part d'aquestes escenes, n'hi haurà d'altres on no hi haurà diàleg, com el pou, el forner, el fuster, la verema o el ferrer. Durant la representació, se sortejarà un obsequi entre el públic.

Els primers actes del 2003

El nou any també s'encetarà amb una agenda carregada d'activitats. Per a la nit del 31 de desem-



La Copa Nadal de Natació arribarà a la 31a. edició



El reportatge

bre, el Casal d'Avis, amb el suport de l'Ajuntament, organitzarà la revetlla de Cap d'Any. La festa s'iniciarà a les 9 del vespre al Teatre Jardí. Primer hi haurà sopar i després de les 12 campanades començarà la gresca amb ball a càrrec d'Amaro y su teclado.

Aquestes festes també tenen un significat molt emotiu per als més petits ja que viuen un dels moments més màgics i feliços de l'any, l'arribada dels Reis. Però abans de la visita de Melcior, Gaspar i Baltasar, el diumenge 29 de desembre passarà per la Poble el patge Faruk. A partir de la 1 del migdia a l'Ateneu els nens i nenes podran anar a saludar l'emissari reial. Però mentre esperen la seva arribada, a les 12 del migdia, podran gaudir d'un espectacle de pallsos amb La Pastarada.

Els Tres Reis d'Orient arribaran al nostre municipi el diumenge 5 de gener a les 6 de la tarda. Melcior, Gaspar i Baltasar baixaran del Castell i seran rebuts a l'Estació pels patges i el pregoner reial, que pronunciarà el discurs de benvinguda. Tot seguit, començarà la cavalcada que farà el recorregut següent: Av. Gumersind Bisbal, C/ García Lorca, C/ Soldevila, C/ Pare Anton Soteras, Av. Catalunya, Parc de l'Estrassa i Plaça de l'Ajuntament.

En aquest indret, Ses Majestats seran rebuts per l'alcalde, Jaume Armenteras, i per la resta del consistori. Després dels parlaments del batlle i d'un dels Reis, tots els assistents podran menjar un tros de coca i beure un got de moscatell. Un cop finalitzat l'acte de rebuda, Ses Majestats passaran per les cases a repartir els regals.

Cal assenyalar que en la cavalcada 2003 hi haurà una novetat important i és que Ses Majestats viatjaran en unes carrosses noves, que s'han fet gràcies al treball desinteressat de gent de la Comissió de Reis i a

l'Ajuntament, que s'ha fet càrrec del cost econòmic del material. Pel que fa a la recollida de regals, es farà al Teatre Jardí el 4 de desembre de les 11 del matí a 2/4 de 2 del migdia i de les 6 de la tarda a les 9 del vespre, i el 5 de desembre de les 11 del matí a la 1 del migdia.

Més activitats nadalenques

A part de tots aquests actes, l'Ateneu acollirà el diumenge 22 de desembre el tradicional concert de Nadal de la Coral la Lira. L'audició tindrà lloc a 2/4 de 7 de la tarda i, en aquesta ocasió, els cantaires estaran acompanyats per estudiants de música poblans que interpretaran peces amb diferents instruments.

Aquest mateix dia s'inaugurarà a la Sala Municipal d'Exposicions una mostra de les obres del pintor Antoni Chia. La inauguració es farà a 2/4 d'1 del migdia i l'exposició es podrà visitar fins el 5 de gener. Aquesta és la mostra que tradicionalment s'obria per Sant Esteve i aquest any s'ha decidit canviar-la de dia perquè hi pugui assistir més públic.

El CEIP Maria Borés també viurà el Nadal. El divendres 20 de desembre, el darrer dia de classe, els alumnes participaran en diferents activitats. Primer rebran l'emissari del patge, al qual els



L'emissari reial visita l'escola cada any

estudiants de sisè faran una entrevista, i, tot seguit, cantaran una sèrie de nades en català, anglès i francès. Després l'enviat reial visitarà les diferents classes i obsequiarà els nens amb un regal.

A continuació, els alumnes s'intercanviaran les postals que ells mateixos han fet i després participaran en diferents activitats, com cagar el tió o l'amic invisible. La celebració nadalenca d'enguany s'acabarà amb una exhibició de balls i breus representacions teatrals a càrrec dels alumnes de cicle mitjà i superior. A part de totes aquestes activitats, el 19 de desembre l'Ajuntament va fer la tradicional recepció de Nadal per a les entitats locals i el dia abans, 18 de desembre, el Teatre Jardí va ser l'escenari d'una representació a càrrec dels alumnes d'anglès, organitzada per la professora Maria José Méndez. La Biblioteca Municipal també es va unir a la celebració d'aquestes festes i l'11 de desembre va organitzar una sessió de l'Hora del Conte que va anar a càrrec d'Anna García.



Escena del Naixement del Pessebre

Recull de notícies

El butlletí i la pàgina web opten als Premis de Comunicació Local de la Diputació

L'Ajuntament de la Pobla ha presentat el butlletí municipal i la pàgina web als Premis de Comunicació Local de la Diputació de Barcelona, que enguany arriben a la vinti-dosena edició. *L'Ajuntament informa* és el tercer any que es presenta a aquests premis i la web, www.lapobladeclaramunt.org, és la primera vegada.

El veredictes donarà a conèixer el proper 31 de gener a Mataró

Aquesta convocatòria té diferents apartats segons el tipus de mitjà d'informació. *L'Ajuntament Informa* està inclòs dins dels Premis Arrel, de butlletins municipals, mentre que la pàgina web està dins del Premi La Malla, de noves tecnologies. El veredictes donarà a conèixer en el transcurs de la Tretzena Festa de la Comunicació Local que tindrà lloc el 31 de gener a Mataró.

En record de Josep Sendra i Francisca Miquel

L'Ajuntament de la Pobla vol fer un recordatori i transmetre el seu condol als familiars de Josep Sendra i Escudé, que va morir el 18 de novembre; i de Francisca Miquel i Puig, que va traspasar el 6 de desembre. Josep Sendra, de 96 anys, i Francisca Miquel, de 102 anys, eren l'avi i l'àvia més gran del poble. Per aquest motiu, en la passada celebració de la Setmana de la Gent Gran se'ls va retre un homenatge.

La Pobla acull la 3a Mostra de Colles de Gegants i Capgrossos de l'Anoia

La Pobla de Claramunt va acollir el passat 27 d'octubre la 3a Mostra de Colles de Gegants i Capgrossos de l'Anoia. La Trobada la va organitzar La Llobreia amb la col·laboració de la Coordinadora de Colles Geganteres de l'Anoia i el suport de l'Ajuntament.

El Parc de Sant Galderic va ser el punt de reunió de les parelles de gegants de les colles més representatives de la comarca. En aquesta tercera mostra, els visitants van poder trobar una sèrie d'estands relacionats amb el món geganter, com constructors d'aquestes grans figures i de timbals, gralles i instruments tradicionals que habitualment sonen per fer ballar els gegants i els capgrossos.

A més d'aquesta exposició, també hi va haver una cercavila amb les colles i els gegants presents a la mostra per diferents carrers del municipi. La trobada va servir de marc per presentar els nous ge-



La trobada va tenir com a punt de reunió el Parc de Sant Galderic

gants de la Pobla, la Beatriu i l'Huguet, vescomtes de Cardona i senyors del Castell de Claramunt, que encara estan en construcció i que són obra de l'escultora igualadina Teresa Riba.

El concert organitzat per la Lira aplega una vuitantena de persones

Una vuitantena de persones es van aplegar el 17 de novembre a l'Ateneu Gumersind Bisbal per escoltar el concert de cant i música clàssica, organitzat per la Coral la Lira. Aquesta activitat cultural va comptar amb el suport de l'Ajuntament i la col·laboració de Caixa Penedès.

El programa de l'audició es va dividir en tres parts. En la primera part, Marta Torres, al piano, i Berta Pons, a la viola, van interpretar la peça de Johann Wenzel

Kalliwoda *Tres nocturnes per a viola i piano*. Tot seguit, els instruments van deixar pas a les veus de la Coral la Lira. Sota la direcció d'Urbani Castilla, els cantaires van cantar quatre peces d'estils diversos.

La tercera part de l'audició la van protagonitzar la formació 101 Trio, integrada per Pol Berlinches, al violí; Maria Bou, al violoncel; i Frederic Marí, al piano. El tercet va interpretar *Tres peces per a trio. Opus 83* de Max Bruch.



Recull de notícies

El CT la Pobla lliura els trofeus als guanyadors i finalistes de les competicions socials del 2002

L'Hotel Robert va acollir el 23 de novembre la Festa Social de Final de Temporada del CT la Pobla, durant la qual es van lliurar els trofeus als diferents guanyadors i finalistes de les competicions socials disputades al llarg del 2002. L'acte va ser presidit per l'alcalde, Jaume Armenteras, i pel president del club, Josep Mayoral, i també va comptar amb l'assistència del regidor d'Esports, Joaquim Gasque. Després del sopar es van lliurar els diferents premis, obsequi de l'Ajuntament i de diverses empreses locals i de la comarca. *(En el proper butlletí s'oferirà una relació dels guanyadors dels diferents torneigs).* La festa es va acabar amb un sorteig de regals, obsequi de diversos establiments i empreses, entre els assistents.

Altres activitats

A mitjans de novembre es va disputar la final del XXIV Campionat Social de dobles masculí que van guanyar Joan Esteve i Toni Jorba, i en la fase de consolació, Àngel Balaguer i Pere Castells. També es va jugar la final d'aquest torneig en categoria individual femenina i la guanyadora va ser Montse Duarte i la finalista, Teresa Pastor.

Aquest mes també va finalitzar el I Campionat d'Escacs, organitzat pel CT la Pobla. El guanyador va ser Àngel Cervelló i el finalista David Zumel.

A més d'aquestes activitats, el CT la Pobla participa en la XI Lliga Juvenil del CD Terrassa i, de moment, ha sumat molt bons resultats. El 10 de novembre els poblatans van guanyar el CE Les Morenes, de Montbui, i el 23 d'aquest mateix mes es van imposar al CT Rialenc, d'Esparreguera.



Guanyadors i finalistes de la temporada 2002

EL CF la Pobla està fent una temporada brillant

El CF la Pobla està fent una temporada brillant. Una prova d'això és que els cinc partits disputats entre el 27 d'octubre i el 24 de novembre els va guanyar tots, i a la jornada 9 es trobava al capdavant de la classificació amb 25 punts.

En aquest període els homes que entrena Salvador Jacumet van guanyar els equips següents: Piera (0-1), Peña Madridista de Montbui (3-2), Tous (0-3), la Torre (2-0) i Fàtima (1-4). D'aquests partits n'hi va haver dos que van

ser conflictius, el de la Peña Madridista i el de la Torre. En el primer, hi va haver alguns aldarulls i el matx es va haver de suspendre. En aquest cas, la Federació Catalana de Futbol va decidir donar els tres punts als poblatans.

En el segon, també es va haver de suspendre el joc al minut 30 de la segona part per agressió de jugadors de la Torre a l'àrbitre. Aquest partit, en el moment de tancar el butlletí, estava pendent de la resolució de la Federació.

Les noies del CF la Pobla encara no coneixen la victòria

Aquesta temporada el Club Futbol la Pobla femení encara no coneix la victòria. Dels sis partits que ha disputat entre finals d'octubre i finals de novembre en cap ha aconseguit sumar els tres punts que estaven en joc. En aquest període l'equip poblatà només ha marcat tres gols i n'ha rebut trenta. Per tant, les noies que entrena Vicenç Carrión es troben a la part baixa de la taula.

Les causes més probables

d'aquesta situació poden ser diverses, però una de les principals és la poca arribada a porteria que té l'equip i els nombrosos gols que s'encaixen. Un altre motiu podria ser que les jugadores noves encara no s'han adaptat al joc del conjunt. Tot i això, estan progressant molt ràpidament, cosa que fa pensar que el bloc acabarà funcionant.

Ricard Martínez



El món de les entitats

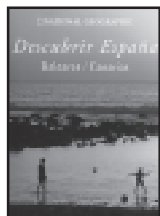
L'AMPA del CEIP Maria Borés renova la junta i edita un butlletí

Des del 29 d'octubre l'Associació de Mares i Pares d'Alumnes (AMPA) del CEIP Maria Borés té una nova junta. En el nou equip directiu s'hi han incorporat cinc persones: Engràcia Caro, secretària; i Maica Cervelló, Fanny Vich, Blanca Vich i Lourdes Batllés, vocals. La resta de membres que segueixen són: Amadeu Vallès, president; Fina Vilarrubias, vicepresidenta; Joana Torras, tresorera; i Antoni Aloy, Pep Ricart, Nausica García, Jaume Balcells i

Manolo Sáchez, vocals. Entre els objectius d'aquesta nova junta hi ha l'edició d'un butlletí. De fet, el primer número d'aquesta publicació ja va sortir al carrer el mes de novembre i la idea és que es publiqui trimestralment. Un altre dels projectes en què s'està treballant i que es preveu que es posi en marxa el curs vinent és el del "Llibre verd", una iniciativa basada en la reutilització dels llibres de text. L'AMPA també està treballant en

el projecte de "Millora de l'èxit escolar", un projecte promogut des de l'IES Molí de la Vila de Capellades i que implica les escoles dels pobles del voltant d'aquest municipi. La finalitat és acostar els alumnes dels diferents centres d'educació primària amb els de l'IES perquè el pas a l'ESO sigui més fàcil. Amb aquest motiu, el maig de l'any vinent s'ha previst organitzar una jornada esportiva entre estudiants de 6è i de 1r i 2n d'ESO.

Podem llegir... ..



Títol: National Geographic. *Descubrir España*
Editorial: RBA Publicaciones, 1999
12 volums



Recomanació de diverses pàgines webs relacionades amb el Nadal

La Biblioteca Jacint Verdaguer ha augmentat el fons amb els 12 volums de l'enciclopèdia *Descubrir España*. El més destacat d'aquesta col·lecció és la selecció fotogràfica, ja que són instantànies fetes i triades pels professionals del National Geographic. Però a més de les imatges, els escriptors escollits per redactar el text són persones d'un gran nivell literari i grans coneixedors de la cultura del país, com per exemple Miquel de Palol per al volum de Catalunya o José Antonio Labordeta per al d'Aragó. En resum, una obra per gaudir visualment i per conèixer a fons la geografia i la cultura espanyola.

Mercè López
Bibliotecària de la Biblioteca Municipal

Biblioteca Municipal - Horari: de dilluns a divendres de 2/4 de 6 de la tarda a 2/4 de 9 del vespre. Av. Catalunya, 9 (Ateneu)

Ara que s'acosta Nadal podem treure molt profit d'una sèrie de pàgines web que ens poden informar de diversos aspectes relacionats amb aquestes festes. Per posar alguns exemples a pàgines com www.teranyina.net/nadalct/tradicions, www.etnocat.org/festa/nadal i www.lamalla.net/nadalnens/tradicions podem conèixer l'origen de diverses celebracions d'aquests dies. També podem trobar quan i on es van iniciar costums com el pessebre, els pastores, els torrons, l'arbre o la missa del gall.

El menjar també és molt important en aquestes festes. Hi ha webs plenes de receptes de cuina que ens poden ajudar a preparar plats diferents i originals, com www.afuegolento.com/recetario i www.ciudadfutura.com/recetas. Per acabar recomanaria www.cpnl.org/nadal/index.htm, un portal amb moltes idees i recursos relacionats amb el Nadal i www.ciudadfutura.com/gifs, una pàgina on hi ha divertits dibuixos per posar-los com a fons de pantalla de l'ordinador o enviar als amics.



Activitats nadalengues

Per tercer any consecutiu, els alumnes que fan classes d'anglès han participat en el butlletí municipal, amb motiu de les festes de Nadal. Des de la direcció d'aquesta publicació juntament amb la professora, Maria José Méndez, es va decidir aleatòriament que en aquesta edició els estudiants que participarien serien els de pre-first certificate i els de la classe 2B. En total, han

concurtat 7 alumnes.

Els estudiants de pre-first certificate van fer una redacció de com veuen el futur de la Poble. El guanyador ha estat **Jaume Torres**, de 15 anys. S'ha valorat el vocabulari i la manera d'expressar-se, així com la seva originalitat.








Pel que fa als alumnes de la classe 2B van fer un fragment on es combina text i dibuixos. La guanyadora ha estat **Laura Sán-**

chez, de 10 anys. S'ha tingut en compte la construcció de les frases, l'originalitat i la bona presentació.

El jurat, que es va reunir el passat 29 de novembre, ha estat format per la professora d'anglès, Maria José Méndez, i la directora del butlletí, Sandra Termes. Volem agrair la col·laboració de tots els alumnes que han participat en aquesta tercera convocatòria.



The Christmas Presents

In Christmas day the  have fun because they get  and eat . Every year, on the 26th December, I go to my uncle's  to get some  and after I play with my cousins. On the 31st December I go to Roger's  and I go to my  at 4 a.m. and I have fun playing with Xavier and Roger.

Els regals de Nadal

El dia de Nadal els es diverteixen perquè reben regals i mengen bombons. Cada any, el 26 de desembre, vaig a casa dels meus tiets per rebre alguns regals i després jugo amb els meus cosins. El 31 de desembre vaig a casa del Roger i torno a casa meua a les 4 de la matinada i em diverteixo jugant amb el Xavier i el Roger.

Laura Sánchez, 10 anys.
Classe 2B

The future in la Poble de Claramunt

I wish that, in a future, la Poble would be like the old days when there was a very nice river and there wasn't pollution round the town.

We should recover our town because it has fallen ill. Our castle has been watching it through centuries and now it feels sad. We have to make that the castle and all the inhabitants of our village feel happier and, for that, we need to recover from that illness that our town has.

El futur de la Poble de Claramunt

Desitjo que, en un futur, la Poble sigui com abans quan hi havia un riu molt bonic i no hi ha havia contaminació al poble.

Hauriem de curar el nostre poble perquè ha caigut malalt. El nostre castell ho ha estat veient durant segles i ara se sent trist. Hem de fer que el castell i tots els habitants del nostre poble ens sentim més feliços i, per això, ens hem de curar d'aquesta malaltia que té el nostre poble.

Jaume Torres, 15 anys.
Pre-first certificate

Un bocí de la nostra història

La Pobla va commemorar el primer centenari de la revelació poètica de Verdager

Enguany s'han celebrat molts actes i s'han publicat molts llibres i articles amb motiu del centenari de la mort de Mn. Cinto Verdager. En aquesta avinentesa, cal recordar que el 1965 a la Pobla es va commemorar el primer centenari de la revelació poètica de Verdager. En el *Almanaque del Diario de Barcelona de 1865* es deia: "En los Juegos Florales de Barcelona consiguieron los accésits don Tomás Aguiló y don Jacinto Verdager, vecino el último de una de las masías de Vich". Era una efemèride prou significativa però que, per les circumstàncies polítiques, va passar per alt arreu, menys per a la colla del Celler d'Art de la Pobla i pel ressó de la festa poblatana. El programa d'actes es va explicar en diferents diaris: "Commemoración del primer centenario de la revelación poética de Jacinto Verdager" (*Igualada*, 3 de novembre de 1965 per Josep Riba i Gabarró); "Recuerdo de Verdager en el primer centenario de la revelación poética" (*Diario de Barcelona*, 4 de novembre de

1965 per Jaume Gavarró); "Homenaje a Verdager en la Pobla de Claramunt" (*Tele/Expres*, 6 de novembre de 1965 per J. Riba i Gabarró); "Centenario de la revelación poética de Verdager" (*El Correo Catalán*, 6 de novembre de 1965 per J. Riba i Gabarró).

Una crònica de l'esdeveniment es va publicar al bisetmanari *Igualada* del 10 de novembre de 1965: "Brillante conmemoración poética en la Pobla. Con un día de sol radiante y numerosa y selecta concurrencia se celebraron los días 6 y 7 los actos para conmemorar el primer centenario de la revelación poética de Verdager. En los jardines de la Torre Tío Nelo se ofició la santa misa por el padre Botey que tuvo como acólitos a los señores Ramon Torres Rosell y Antonio Grau Cuyàs, que en su tiempo fueron los dos últimos monaguillos que ayudaron las misas de Mn. Cinto y por ello su presencia fue emotiva.

El escritor y biógrafo verdagueriano José Miracle glosó la extraordinaria proyección que en su momento tuvo el galardón litera-

rio que le fue concedido a Verdager en el Salón de Ciento de la ciudad condal. El rapsoda de Radio Barcelona José Sospedra recitó los poemas distinguidos en los Juegos Florales de Barcelona de 1865. Merecieron cálidos aplausos las interpretaciones del Esbart y Orfeo Atlántida, acompañados por la Cobla Triomfal. Se giró una visita a la XIV exposición del Celler d'Art con "Iconografía i bibliografía de Verdager", y escuchar una conferencia por el coleccionista Antonio Boada".

Aquesta exposició sobre Verdager després va ser presentada a la Casa de l'Ardiaca de Barcelona, del 18 de desembre de 1965 al 15 de gener de 1966, i la va inaugurar l'alcalde barceloní Josep M. de Porcioles. Els magatzems Jorba, de Manresa, també van acollir aquesta mostra del 16 al 30 d'abril de 1966. A més d'aquesta exposició, es va aconseguir l'emissió d'un segell de correus dedicat a Mn. Cinto.

Josep Riba i Gabarró
Historiador i escriptor

Poblatans

Joaquim Gasque (CiU): "L'Ajuntament és de tots i tothom ha de col·laborar perquè el poble avanci"

Joaquim Gasque i López viu a la Pobla des que tenia 12 anys. Va néixer a Barcelona un 29 d'octubre de 1966, està casat i és pare de dos fills. És militant de Convergència Democràtica de Catalunya des de 1995 i des de 1999 ocupa la regidoria d'Ensenya-

ment, Esports i Joventut.

El Quim comparteix la dedicació a la política amb el seu negoci de perruqueria. Però a més d'això, és una persona amb moltes afeccions, com els esports, la fotografia o la música. És soci del CT la Pobla i del CF la Pobla, i

durant 5 anys va formar part de l'Associació de Mares i Pares d'Alumnes (AMPA) de l'escola.

- És complicat compaginar la feina de perruquer amb la tasca de regidor?

- És difícil perquè el meu treball

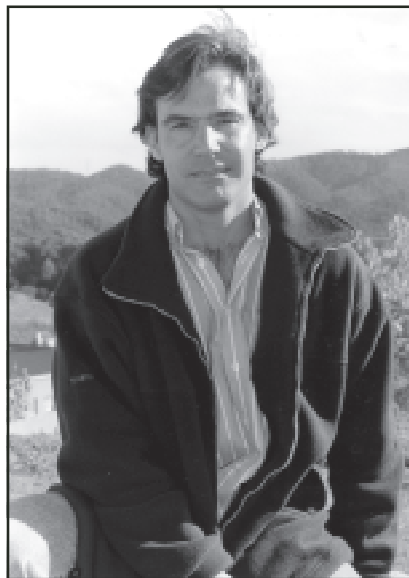


Poblatans

m'ocupa molt temps, per tant, tinc poques hores per dedicar a l'Ajuntament. Per aquest motiu quan acabi aquest mandat he decidit deixar la política.

- Què el va motivar a entrar en aquest món?

- Formava part de l'AMPA de l'escola i em vaig proposar entrar a l'Ajuntament per fer un pas més per treballar per al poble. Em vaig presentar per CiU perquè és l'opció política que millor defensa els interessos de Catalunya i perquè el Jaume Armenteras em va demanar que entrés a formar part del seu projecte per a la Pobla.



Joaquim Gasque viu a la Pobla des que tenia 12 anys

"CiU és l'opció política que millor defensa els interessos de Catalunya"

- Vostè és responsable de les regidories d'Ensenyament, Esports i Joventut. Quines línies d'actuació s'estan portant a terme en aquestes àrees?

- Pel que fa a l'àmbit de l'ensenyament, assisteixo als Consells Escolars i faig d'intermediari entre l'Ajuntament i les peticions que hi ha al col·legi, i intento donar-hi resposta. Crec que la Generalitat hauria d'invertir més en l'escola i, en manteniment, l'Ajuntament hi hauria de destinar més esforços.

Quant a la regidoria d'Esports, es dona suport a les entitats esportives i s'organitza un dels esdeveniments amb més tradició al municipi, la Copa Nadal de Natació. També es fan els cursets de natació per a la quitxalla. I pel que fa a Joventut, es dona suport a les iniciatives dels joves, tot i que potser, a vegades, s'haurien d'entendre millor les seves idees, igual que s'entén a la gent gran, ja que cal pensar que el jovent és el futur del nostre poble.

A més d'aquestes accions, des de la meva regidoria es col·labora amb la Comissió de Reis per tirar endavant aquesta festa.

- Una de les crítiques que més se sent des de l'oposició, sobretot des del PSC, és la manca de diàleg de l'equip de CiU envers ells. Com es veu des de la seva responsabilitat de govern aquesta postura?

- Quan un partit està al govern el que ha de fer és governar segons el seu programa perquè és el que ha escollit la majoria del poble. Si s'està a l'oposició el que s'hauria de fer és aportar projectes constructius i positius per al progrés del municipi.

En la política local, s'hauria de valorar més la feina que poden fer les persones en sí mateixes que no pas el seu color polític.

Present i futur de la Pobla

- Des de 1983 CiU governa al nostre poble i al llarg d'aquests quasi 20 anys el municipi s'ha vist immers en un gran desenvolupament. Això significa que la Pobla va per bon camí?

- Està clar que sí. En aquestes dues dècades s'han tirat endavant projectes que han creat el poble que tenim avui en dia. En-

cara queden, però, accions per realitzar com, per exemple, potenciar més el desenvolupament urbanístic. D'aquesta manera, es donaria més vida al teixit comercial local i el municipi seria més autosuficient. En aquest sentit, s'hauria de promoure que hi hagués més comerç a la part del nucli antic, amb botigues que tinguessin productes típics de la zona. D'aquesta forma, es crearia un caliu més de poble.

- A part de potenciar el creixement del municipi, en quins àmbits s'haurien de dedicar la major part dels esforços?

- S'haurien de fer accions més directes envers les persones, promoure més el teixit associatiu i intentar educar la gent en la idea que l'Ajuntament és de tots i que tothom ha de col·laborar per que el poble avanci. El medi ambient també és un tema molt important en el qual s'ha de treballar. En un poble és necessari que hi hagi indústria però aquesta ha de ser sensible a les qüestions mediambientals. Per això, en un municipi s'haurien de separar les zones industrials de les urbanes, i en el cas que hi hagi una empresa al mig de la localitat s'hauria de mirar de reduir el seu impacte, però no tancar-la perquè cal tenir en compte que dóna feina a moltes persones.


- Les eleccions municipals cada vegada són més a prop. Els partits ja s'han posat en marxa i sembla que en aquesta cita electoral al nostre municipi hi haurà bastant moviment. Pensa que els poblatans confiaran de nou en CiU?

- És positiu que hi hagi més opcions polítiques perquè els poblatans puguin escollir en un ventall més ampli. Tot i que hi haurà més alternatives, penso que els poblatans tornaran a confiar en CiU, sempre i quan hi hagi un equip de persones acompanyant el cap de llista amb idees noves per fer progressar el poble.



Agenda

Principals activitats de Nadal

<p>Acte Activitats nadalenques al CEIP Maria Borés</p> <p>Dia / hora 20 de desembre, durant tot el matí</p> <p>Lloc Escola Maria Borés</p> <p>Organitza CEIP Maria Borés</p>	<p>Acte XXXI Copa Nadal de Natació</p> <p>Dia / hora 25 de desembre a les 12 del migdia</p> <p>Lloc Piscina Municipal</p> <p>Organitza Regidoria d'Esports</p>	<p>Acte Festa de Cap d'Any</p> <p>Dia / hora 31 de desembre a les 9 del vespre</p> <p>Lloc Teatre Jardí</p> <p>Organitza Casal d'Avis</p>
<p>Acte Inauguració de l'exposició de pintures d'Antoni Chia</p> <p>Dia / hora 22 de desembre a 2/4 d'1 del migdia. Fins el 5 de gener de 2003.</p> <p>Lloc Sala Municipal d'Exposicions</p> <p>Organitza Regidoria de Cultura</p>	<p>Acte XVIII Pessebre Vivent</p> <p>Dia / hora 26 de desembre a les 6 de la tarda i a 2/4 de 8 del vespre</p> <p>Lloc Nucli antic</p> <p>Organitza Un grup de poblatans</p>	<p>Acte Cavalcada de Reis</p> <p>Dia / hora 5 de gener a les 6 de la tarda</p> <p>Lloc Estació de tren</p> <p>Organitza Comissió de Reis</p>
<p>Acte Concert de la Coral la Lira i d'estudiants de música</p> <p>Dia / hora 22 de desembre a 2/4 de 7 de la tarda</p> <p>Lloc Ateneu</p> <p>Organitza Coral la Lira</p>	<p>Acte Arribada del patge Faruk</p> <p>Dia / hora 29 de desembre a les 12 del migdia</p> <p>Lloc Ateneu</p> <p>Organitza Comissió de Reis</p> 	<p style="text-align: center;">Exposicions</p> <p>Acte Exposició d'escultura i pintura de Saxa, "Qualsevol poble perdut..."</p> <p>Dies Del 12 al 26 de gener de 2003</p> <p>Lloc Sala Municipal d'Exposicions</p> <p>Organitza Regidoria de Cultura</p>

Telefons d'interès

La Pobla de Claramunt	Ajuntament	93 808 60 75 93 808 64 42	Llar d'Infants Sol Solet	93 808 66 64
	Masia can Galan (Servei d'Orientació Laboral i Butlletí)	93 808 71 51 93 808 71 35	Casal d'Avis	93 808 63 64
	Biblioteca Municipal CEIP Maria Borés	93 808 78 00 93 808 63 88	Consultori Mèdic	93 808 65 00
Igualada	Hispano Igualadina	93 804 44 51	Farmàcia	93 808 62 33
	FF CC	93 803 09 38	Parròquia	93 808 60 62
	Gas Natural	93 803 25 08	Castell (guia)	670 22 55 16
	Aigua de Rigat S.A.	93 803 14 83	Correus	93 808 64 26
Urgències	Ambulàncies Anoia	93 805 21 21	Hospital General	93 805 80 00
	Ambulàncies Igualada	93 805 51 11	Metge guàrdia urgències	93 805 38 18
	Ambulàncies urgències	061	Ambulatori	93 803 36 46
			Consell Comarcal	93 805 15 85
			Bombers	93 803 40 80
			Guàrdia Civil Igualada	93 803 12 66
			Fecsa avaries	900 74 74 74